



Esperi Hoivakoti Reikonlinna Sosiaalihuollon omavalvontasuunnitelma

17.2.2025

Tavoitteena Suomen onnellisimmat asukkaat.

Sisällysluettelo

1. Palveluntuottajaa koskevat tiedot.....	4
18.1.2019.....	4
1.1. Alihankintana ostettujen palveluiden laadun varmistaminen.....	5
2. Omavalvontasuunnitelma ja sen laatiminen	5
3. Toiminta-ajatus, arvot ja toimintaperiaatteet	6
3.1. Strategia	6
3.2. Toiminta-ajatus	8
3.3. Arvot ja toimintaperiaatteet.....	10
4. Johtamisjärjestelmä.....	12
4.1. Viikkoraportti	12
5. Riskien hallinta	13
5.1. Riskienhallinnan järjestelmät ja työnjako	13
5.2. Poikkeamat ja läheltä piti -tilanteet.....	14
5.3. Vakavat poikkeamat.....	15
5.4. Toimintaympäristön riskikartoitus	15
5.5. Ilmoitus asiakasturvallisuuden epäkohdasta (valvontalaki 29 § ja 30 §)	15
5.6. Ilmoitus edunvalvonnantarpeesta.....	16
5.7. Työn vaarojen ja riskien arviointi (STM)	17
5.8. Väärinkäyttöön tai epäeettiseen toimintaan kohdistuvan epäilyn ilmoittaminen (Whistleblowing).....	17
5.9. Valmiussuunnitelma	17
5.10. Sisäiset ja ulkoiset auditoinnit	18
6. Asiakkaan asema, oikeudet ja oikeusturva.....	18
6.1. Toimintakyvyn ja palvelutarpeen arviointi	18
6.2. Palvelun toteuttamissuunnitelma.....	19
6.3. Hoitoneuvottelu	19
6.4. Itsemääräämisoikeuden vahvistaminen.....	19
6.5. Osallisuus	21
6.5.1. Asukaskokoukset	21
6.5.2. Läheistenillat	21
6.5.3. Laatufoorumi	21
6.6. Palautteet.....	21
7. Palvelun sisällön omavalvonta	24
7.1. Hyvinvointia ja toimintakykyä tukeva aktiivinen arki.....	24

Tavoitteena Suomen onnellisimmat asukkaat.

7.2. Terveyden- ja sairaanhoito	24
7.3. Lääkehoito	25
7.4. Ravitsemus	26
7.5. Suun terveys	27
7.6. Saattohoito.....	27
7.7. Hygieniakäytännöt	28
7.8. Puhtaanapito.....	28
7.9. Monialainen yhteistyö.....	28
8. Asiakasturvallisuus	29
8.1. Pelastussuunnitelma ja poistumisturvallisuus selvitys	29
8.2. Turvallisuuskoulutukset.....	29
8.3. Lääkinnälliset laitteet ja tarvikkeet.....	30
9. Henkilöstö	31
9.1. Hoito- ja hoivahenkilöstön määrä, rakenne ja riittävyys	31
9.2. Sijaisten käytön periaatteet	32
9.3. Henkilöstön rekrytointi.....	32
9.4. Henkilöstön perehdyttäminen ja täydennyskoulutus	32
9.5. Työhyvinvointi ja työsuojelu.....	33
10. Toimitilat ja teknologiset ratkaisut	34
10.1. Toimitilat	34
10.2. Teknologiset ratkaisut	35
10.3. Terveydensuojelulain mukainen toiminta.....	35
11. Asiakas- ja potilastietojen käsittely ja kirjaaminen.....	36
11.1. Asiakastyön kirjaaminen.....	36
11.2. Asiakastietojen käsittely	36
11.3. Tietosuoja ja tietoturva	36
12. Kehittämissuunnitelma.....	38
13. Omavalvontasuunnitelman seuranta.....	39

Tavoitteena Suomen onnellisimmat asukkaat.

1. Palveluntuottajaa koskevat tiedot

Palvelun tuottajan perustiedot

Yhtiön nimi	Esperi Care Oy/ Palvelutähti Oy	Y-tunnus	0932402-8
-------------	------------------------------------	----------	-----------

Toimintayksikön perustiedot

Toimintayksikkö	Esperi Hoivakoti Reikonlinna	OID-koodi	1.2.246.10.9324028.10.7
		Palveluntuottajan koodi (PALTU)	532
Katuosoite	Vanhainkodintie 6	Postinumero	31760
		Postitoimipaikka	Urkala
Kunnan / kuntayhtymän nimi		Urkala	
Hyvinvointialueen nimi	Pirkanmaan hyvinvointialue		
Yksikön vastuhenkilö	Soili Uusitalo		
Vastuuhenkilön puhelinnumero		044 4460300	
Vastuuhenkilön sähköpostiosoite		soili.uusitalo@esperi.fi	

Luvanvarainen toiminta

Palvelumuoto	Asiakasryhmä, jolle palvelua tuotetaan	Asiakaspaikkamäärä	AVI:n / Valviran luvan myöntämisaikajakohta ja luvan muutokset
Ympäri vuorokautinen palveluasuminen	Vanhukset	46	18.1.2019

Ilmoituksenvarainen toiminta

Palvelumuoto	Asiakasryhmä, jolle palvelua tuotetaan	Asiakaspaikkamäärä	Rekisteröintipäätöksen ajankohta
[Lisää]	[Lisää]	[Lisää]	[Lisää]
[Lisää]	[Lisää]	[Lisää]	[Lisää]
[Lisää]	[Lisää]	[Lisää]	[Lisää]
[Lisää]	[Lisää]	[Lisää]	[Lisää]

Palvelut, joita yksikössä hankitaan alihankintana: **Palveluntuottaja**

Työterveyshuolto **Mehiläinen Oy**

Tavoitteena Suomen onnellisimmat asukkaat.

Pyykkihuolto	Rusanen Group Oy
Kiinteistöhuolto	Urjalan Talot Oy
Apteekkipalvelut	Urjalan apteekki
Jätehuolto	Envor Oy

1.1. Alihankintana ostettujen palveluiden laadun varmistaminen

Palveluntuottaja vastaa alihankintana tuotettujen palvelujen laadusta yhteistyössä Esperin henkilöstön kanssa. Kaikki Esperin palvelu- ja tuotehankinnat tehdään määritellyiltä yhteistyökumppaneilta. Yhteistyökumppanit ja hankintakategoriat on julkaistu Esperin intranetissä.

Esperin yhteistyökumppaneiden laatua seurataan säännöllisesti laadunseurannan, asiakastyytyväisyysmittausten sekä eri yhteistyö- ja kehityspalaverien osalta. Yhteistyökumppaneiden sekä heidän toimitusketjujen arvioinneilla varmistamme kumppaneidemme taloudellisen ja muun kyvykkyyden tuottaa laadukkaita ja vastuullisia palveluita Esperin tavoitteiden sekä hankintaperiaatteiden mukaisesti. Edellytämme jokaiselta yhteistyökumppaneiltamme yrityskohtaista laadunhallintaa ja -seurantaa sekä omavalvontaa.

Käytännön tasolla yksikön vastuhenkilö vastaa alihankkijoiden päivittäisen toiminnan sopimuksenmukaisuudesta. Poikkeustilanteissa esihenkilö on yhteydessä alihankkijaan ja/tai Esperin hankintatiimiin tilanteen korjaamiseksi. Yksikön vastuhenkilön tulee varmistaa, että alihankkijoiden laadunseuranta on arjessa jatkuvaa ja palautetta annetaan tarvittaessa. Vastuhenkilö varmistaa myös, että sopimuksen mukaiset laadunseurantapalaverit toteutuvat kriittisten palveluntuottajien kanssa Esperin edellyttämän aikataulun mukaisesti (ateriapalvelut 2krt/v ja puhtauspalvelut 4krt/v). Palautetta sekä kehityskohteita alihankkijoiden tuottamasta palvelusta pyydämme säännöllisesti myös asiakkailta, omaisilta ja henkilöstöltä.

2. Omavalvontasuunnitelma ja sen laatiminen

Yksikön omavalvontasuunnitelma on osa Esperin kaksivuotista omavalvontaohjelmaa (OVO), joka löytyy Esperin verkkosivuilta. Omavalvontaohjelma sekä omavalvontaohjelman toteutumisen seurantaan perustuvat havainnot ja niiden perusteella tehtävät toimenpiteet julkaistaan neljän kuukauden välein Esperin ulkoisilla verkkosivuilla. Omavalvontasuunnitelma on tärkeä yksikön toimintaa ohjaava toimintalupaus; ”näin meillä tehdään”.

Yksikön vastuhenkilö vastaa omavalvonnan suunnittelusta ja seurannasta. Omavalvontasuunnitelman laadintaan osallistuvat yksikön vastuhenkilö ja työntekijät. Päivitämme omavalvontasuunnitelmaa vähintään vuosittain ja aina kun toiminnassa tapahtuu muutoksia.

Esperin omavalvontasuunnitelma tehdään yleiseltä osaltaan tukifunktioiden yhteistyönä. Vastuu yleisen osan teksteistä on laatufunktiolla. Esperin omavalvonnan suunnitelman laadintaan ovat osallistuneet tukifunktiot: laatutiimi, palveluasiantuntijat, HR-tiimi, työhyvinvointipäällikkö, kiinteistötiimi,

Tavoitteena Suomen onnellisimmat asukkaat.

hankintatiimi, viestintä- ja markkinointitiimi sekä tieto-suojavastaava. Yksiköt täydentävät suunnitelmaa kuvaamalla asioita oman toimintansa näkökulmasta.

Sosiaalihuollon omavalvontasuunnitelma on julkinen asiakirja, joka löytyy yksikön vastuuhenkilön allekirjoittamana ja PDF-muodossa yksikön intranetin omasta työtilasta, Esperin verkkosivuilta sekä yksikön ilmoitustaululta. Tarvittaessa se tallennetaan myös muihin järjestelmiin, esimerkiksi PSOP- tai Palse-järjestelmään.

Sosiaalihuollon omavalvontasuunnitelmaan on kerätty keskeiset toimintaa ohjaavat asiat, joiden toteutumista yksikössä arvioidaan systemaattisesti. Omavalvontasuunnitelma on laadun kehittämisen väline. Omavalvontasuunnitelman liitteitä ovat yksikön lääkehoitosuunnitelma, terveydensuojelulain mukainen omavalvontasuunnitelma, valmiussuunnitelma, ruokahuollon omavalvontasuunnitelma, siivoussuunnitelma ja hygieniasuunnitelma. Näihin voidaan viitata tässä suunnitelmassa. Suunnitelmia säilytetään yksikössä.

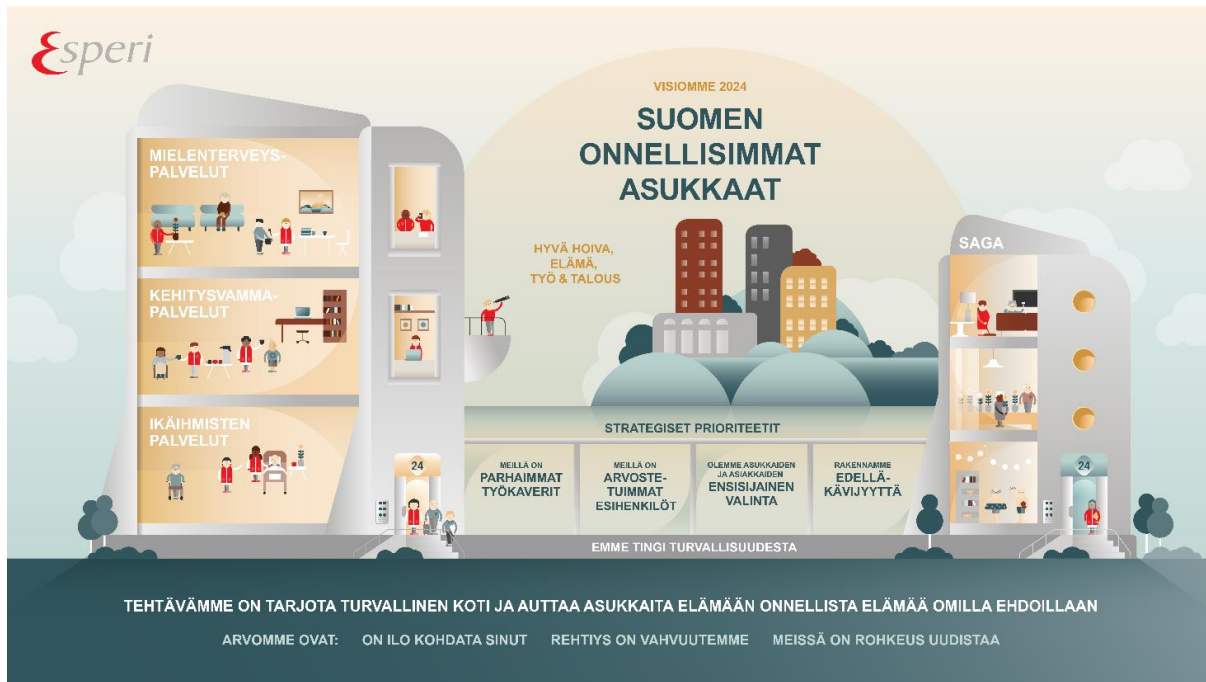
3. Toiminta-ajatus, arvot ja toimintaperiaatteet

3.1. Strategia

Esperillä on neljä strategista tavoitetta: hyvä hoiva, hyvä elämä, hyvä työ ja hyvä talous. Hyvä hoiva on perusvaatimus ja edellytys toiminnallemme. Kun siihen lisätään hyvä elämä eli miten me autamme ja tuemme asiakkaitamme elämään aktiivista elämää, teemme selkeästi juuri niitä asioita, jotka vievät meitä kohti visiotamme. Kaiken toteuttamiseksi tarvitsemme hyviä työntekijöitä, ja siksi työyhteisömme kehittäminen on yksi strategisista tavoitteistamme. Haluamme, että taloutemme on kunnossa, jotta voimme panostaa asiakastyytyväisyyteen sekä liiketoimintamme ja työyhteisömme kehittämiseen visiomme toteuttamiseksi.



Tavoitteena Suomen onnellisimmat asukkaat.



Matka kohti **"Suomen onnellisempia asukkaita"** vaatii paljon työtä. Tavoitteenamme on tarjota jokaiselle asiakkaallemme turvallinen koti, jossa he voivat elää sitä onnellista elämää omilla ehdoillaan.

Tässä työssä meitä ohjaavat Esperin neljä strategista prioriteettia:

"Meillä on parhaimmat työkaverit". Haluamme, että työyhteisömme ovat paikkoja, joissa viihdytään. Meidän tehtävämme on yhdessä mahdollistaa se. Parhaimmat työkaverit tarkoittaa, että olemme myös itse parhaita työkavereita toisillemme. Panostamme jatkossa yhä enemmän rekrytointiin, perehdyttämiseen sekä parhaiden käytäntöjen kehittämiseen ja niiden käyttöön ottamiseen.

"Meillä on arvostetuimmat esihenkilöt". Haluamme, että esihenkilötyö Esperillä on antoisaa ja että henkilöstömme kokee esihenkilötyön yhtiön vahvuutena. Yhdessä määritellyt Johtamisen punainen lanka ja Onnistujan punainen lanka määrittelevät arvopohjaisen työskentelytapamme painopisteet.

"Olemme asukkaiden ja asiakkaiden ensisijainen valinta". Saavuttaaksemme tämän meidän tulee erikoistua, ja tuoda toimintaansa uutta osaamista. Tätä kuvaa jokaisella ydinliiketoiminta-alueellamme käyttöönotettava hoivafilosofia eli tapa elää arkea asiakkaittemme kanssa.

"Rakennamme edelläkävijyyttä". Laatu säilyy toimintamme keskiössä. Laadukkaan toiminnan eteen olemme tehneet jo paljon töitä, mutta nyt tavoite on nostettu erittäin korkealle. Haluamme, että Esperi tunnetaan laadun edelläkävijänä. Edelläkävijyys tarkoittaa, että asioiden tekeminen vaatii meiltä kaikilta rohkeutta.

"Yhteisellä matkallamme emme koskaan tingi turvallisuudesta. Tällä tarkoitamme asiakas- ja työturvallisuutta sekä tietoturva."

Tavoitteena Suomen onnellisimmat asukkaat.

3.2. Toiminta-ajatus

Toimintamme tarkoituksena on tuottaa ikääntyneille asiakkaille ympärivuorokautista palvelua, joka tarjoaa heille turvallisen kodin ja mahdollistaa onnellisen elämän omilla ehdoillaan. Lähtökohtanamme ovat aina asiakkaan yksilölliset tarpeet ja toiveet, jotka huomioimme hoitoa ja palveluita suunnitellessa. Palvelusopimus, toimilupa sekä alaa koskevat suositukset ja lainsäädäntö ohjaavat toimintaamme. Hoidon ja palvelun suunnittelu, toteutus ja arviointi perustuvat asiakkaan yksilöllisiin tarpeisiin, toiveisiin ja toimintakykyyn varmistuen yhteisen tavoitteemme.

Turvallisen kodin lisäksi tarjoamme asiakkaillemme päivittäistä apua ja tukea heidän tarpeidensa sekä toiveidensa mukaisesti. Käytämme toiminnassamme tunnepohjaista vuorovaikutusmenetelmää, validaatiota. Haluamme olla avoimia ja läsnä myös asiakkaidemme läheisille, ja siksi oviemme ovat aina avoinna heille.

Reikonlinnassa tuotetaan ympärivuorokautista tehostettua palveluasumista kodinomaisessa, turvallisessa ja viihtyisässä ympäristössä pääasiassa urjalalaisille ikääntyneille henkilöille. Asiakkaista monet ovat muistisairaita ja/tai monisairaita, joilla oma toimintakyky on laskenut ja hoidon tarve jatkuvaa.

Asukaspaikkoja Reikonlinnassa on 46, joista käytössä on 44. Nykyisissä asukkaissa on neljä kehitysvammaista, joilla kaikilla on mahdollisuus toistaiseksi asua hoivakodissa, kaikki uudet asukkaat ovat ikääntyneitä vanhuksia. Tavoitteena on myös tukea kotona asuvia kotihoito- ja omaishoidon asiakkaita tarjoamalla lyhytaikaispalvelua, paikoista yksi on tarkoitettu lyhytaikaisille asiakkaille. Tarvittaessa pitkäaikaispaikkojen ollessa tyhjillään, voimme tarjota näitä myös lyhytaikaiseen tarpeeseen.

Kotimme

Reikonlinna on jakautunut Pihlaja- ja Vaahterakotiin, Vanamo- ja Tähtimökotiin ja Kanervakotiin. Pihlaja- ja Vaahterakoti sijaitsevat kahdessa eri kerroksessa. Ruokasali ja saunatilat ovat alakerrassa, joten toiminta jakaantuu kolmeen kerrokseen.

Pihlaja- ja Vaahterakodissa asukaspaikkoja on 18. Asuntoja on 16, joista 14 kpl 1 hengen tilavia asuntoja ja 2 kpl 2 hengen asuntoja, joissa huoneet eroteltu väliseinällä ja käytössä yhteinen wc/suihkutila. Vanamo- ja Tähtimökodissa asukaspaikkoja on 14, joista yksi on tarkoitettu lyhytaikaisen asiakkaan käyttöön. Kaikki huoneet ovat 1 hengen huoneita. Jokaisessa huoneessa on oma wc/suihkutila, mutta keittiö- ja oleskelutilat ovat yhteiset, samoin saunatila Pihlaja- ja Vaahterakodin kanssa. Kanervakodissa on 11 asukaspaikkaa, kaikki huoneet ovat yhden hengen huoneita. Yksikössä on yhteinen keittiö ja yhteiset oleskelutilat sekä pieni sauna.

Kaikkien yhteisessä käytössä olevia tiloja löytyy pitkin taloa, joissa voi katsella televisiota, pelata ja vaikka lueskella tai neulaa. Asukkaiden toiveiden mukaan tiloja voidaan muuttaa käyttötarkoituksen mukaan, erään asukkaan toiveesta meillä on ollut myös jumppanurkka.

Reikonlinnassa on lisäksi viihtyisiä aidattuja piha-alueita, joissa asukkaat voivat ulkoilla yksin tai hoitajien kanssa. Pihalla voi nautiskella kahvit auringossa tai vaikka poimia marjoja talon omista pensaista, grillata tai pelata mölkkyä. Sateen sattuessa ulkoilla voi katetulla terassilla tai parvekkeilla.

Tavoitteena Suomen onnellisimmat asukkaat.

Kotimme sijaitsee keskellä Urjalaa, asukkaat voivat seuralla ikkunoista naapurissa sijaitsevan koulun pihalla pelaavia lapsia. Meiltä on lyhyt matka kauppaan tai vaikka parturiin. Urjalan kesätori on valittu Pirkanmaan parhaaksi ja sinne kesäperjantaisin usein suuntaammekin isolla joukolla. Läheisellä estettömällä laavulla on käyty poimimassa mustikoita ja paistamassa makkaraa.

Reikonlinnan ehdoton helmi on meidän oma keittiömme, jossa keittäjät loihivat milloin mitäkin herkuja asukkaiden toiveiden mukaan, iltapalalla voidaan herkutella pitsaa tai lihapiirakoita ja viikonloppuna keittiö saattaa yllättää meidät brunssilla. Asukkaiden syntymäpäiviä juhlietaan koko talon voimin itse tehdyn kakun kera.

Meillä työskentelee lisäksi kaksi omaa siistijää ja saammekin usein kuulla positiivista palautetta siitä, että meillä on niin ihanan valoisaa, avaraa ja siistiä.

Omahoitaja

Asukkaan muuttaessa kotiimme hänelle nimetään omahoitaja, joka vastaa asukkaan palvelusuunnitelman tekemisestä yhdessä asukkaan kanssa, sekä RAI-arvioinnin tekemisestä. Tervetuloa taloon paketissa annamme asukkaille ja omaisille mm. elämänkaari lomakkeen, jonka toivomme asukkaiden yhdessä omaisten kanssa täyttävän, koska siitä saadun tiedon perusteella opimme asukkaista paljon tarpeellista ja palvelusuunnitelman tekeminen on helpompaa, kun meillä on riittävästi tietoa asukkaista ja heidän tottumuksistaan. Mikäli asukkaalla ei ole omaisia joiden kanssa lomakkeita täyttää, tehdään ne yhdessä omahoitajan kanssa.

Palvelut ja henkilökunta

Meillä Reikonlinnassa on nimetty apuvälivastaava, joka tarpeen mukaan yhteistyössä Pirhan apuvälinelainaamon kanssa järjestää tarvittavia apuvälineitä asukkaille, apuvälineiden tavetta arvioi koko henkilökunta. Meiltä löytyy kattava valikoima erilaisia apuvälineitä erilaisiin tarpeisiin.

Asukkaan muuttaessa meille, ohjeistamme lähiomaista/asioita hoitavaa omaista kääntämään asukkaan postit suoraan itselleen, jolloin välttyään turhilta viivästymisiltä. Kokemus on kuitenkin osoittanut etteivät postit aina silti mene siihen osoitteeseen, johon ne olisi tarkoitettu. Näitä tilanteita varten meillä on postivastaava, jonka toimenkuvaan kuuluu keskitetysti hoitaa postien lähettäminen oikeisiin osoitteisiin.

Lääkkeet Reikonlinnaan hankitaan Urjalan apteekista asukkaiden reseptien mukaisesti. Jokaisella asukkaalla on henkilökohtaiset lääkkeet, jotka he ostavat itse ja maksuja varten heillä on avattuna tili apteekissa. Yksikössä on käytössä asukaskohtainen annosjakelu. Tarvittaessa hoitajat jakavat asukkaan lääkkeet dosetteihin, (intervalliasukkaat ja uudet asukkaat, joilla ei vielä annosjakelua käytössä) ja tekevät tarvittavat muutokset lääkärin ohjeiden mukaisesti.

Jokaisessa työvuorossa on nimetty lääkevastaava, joka huolehtii lääkehoidon sujuvuudesta työvuoron aikana. Lääkevastaava on nimettynä erikseen jokaiseen yksikköön aamu- ja iltavuoroissa, yövuoroissa on vähintään yksi lääkeluvallinen hoitaja koko talossa.

Tavoitteena Suomen onnellisimmat asukkaat.

Kodissamme vieraillee säännöllisesti parturi sekä jalkahoitaja, joiden palveluita kaikki asukkaat voivat halutessaan käyttää.

Pirkanmaan hyvinvointialueella toimii kotisairaala, jonka kautta on saatavilla suonensisäistä neste- ja lääkehoitoa, sekä tukea saattohoitoon äkillisissä tapauksissa. Yksikössämme on kuitenkin varauduttu saattohoitotilanteisiin hyvin, lääkäri pääsääntöisesti suunnittelee saattohoitolääkitykset valmiiksi ja tekee reseptit etukäteen, jolloin ne voidaan aloittaa tilanteen vaatiessa heti yksikössä.

Yksikön lääkäri käy kerran viikossa paikan päällä, tarvittaessa useamminkin. Lääkärin ohjeistuksesta asukkaista otetaan yksikössä verinäytteitä ja erilaisia mittauksia.

3.3. Arvot ja toimintaperiaatteet

Toimintaamme ohjaavat Esperin arvot:

On ilo kohdata sinut.

Vuorovaikutus ja välittäminen ovat työmme perusta. Toisen ihmisen kohtaaminen on meille ilon hetki. Annamme kohtaamiselle aikaa ja olemme aidosti läsnä. Meillä jokainen on arvokas omana itsenään.

Meillä tämä tarkoittaa että vietämme aikaa yhdessä asukkaidemme kanssa. Päivittäisissä kohtaamisissa jokainen huomioidaan yksilönä. Yhteistä aikaa vietetään kahvitellen ja virikkeiden muodossa niin sisällä kuin kotimme omalla aurinkoisella pihalla. Kaikki tuntevat toisensa ja yhdessä on hyvä olla.

Rehtiys on vahvuutemme.

Teemme mitä lupaaamme. Tuntemme oman alamme ja tiedämme, mihin pystymme. Tekemisemme on läpinäkyvää sekä avointa. Teemme vastuullisia ratkaisuja ja luomme turvallisuutta kaikilla toimintamme tasoilla. Olemme toisiamme varten ja teemme työtä tiiviisti yhdessä. Konsernitasolla Esperi seuraa omavalvontaohjelman tuloksia kuukausitasolla ja raportit poikkeamista, poissaoloista ja huomautuksista on kaikkien luettavissa Esperin nettisivuilla.

Meillä tämä tarkoittaa sitä että aina saa ja pitää kysyä. Omaiset ja asukkaat otetaan mukaan hoivan suunnitteluun ja toteutukseen. Emme tee asioita vain koska niin kuuluu tehdä, toimillemme löytyy aina perusteet. Meille ei tarvitse varata aikaa kyläilyyn, oviemme ovat aina avoinna omaisille tai muuten vaan paikasta kiinnostuneille.

Meissä on rohkeus uudistaa.

Johdamme tavoitteellisesti ja katsomme rohkeasti eteenpäin. Säännöllinen mittaaminen ohjaa kehittymistämme. Keräämämme osaaminen on voimavaramme, josta olemme ylpeitä. Olemme jokainen erilaisia ja opimme jatkuvasti toisiltamme. Kokeilemme uteliaina uutta ja löydämme yhdessä parhaat tavat toimia.

Meillä tämä tarkoittaa että seuraamme asukastyytyväisyyttä ja asukkaat otetaan mukaan toiminnan suunnitteluun. Ruokasaliin juuri vaihtuneet verhot ovat asukkaidemme valitsemat, meillä asukkaat saavat oikeasti osallistua ruokalistan suunnitteluun, virikeohjelman tekoon ja kodin muutoksiin. Säännöllisissä

Tavoitteena Suomen onnellisimmat asukkaat.

asukaskokouksissa mietimme yhdessä missä ollaan onnistuttu ja mitä asukkaat toivoisivat muutettavan tai tehtävän toisin. Pyrimme päivittäin kehittämään omaa työtämme.

Tavoitteena Suomen onnellisimmat asukkaat.

4. Johtamisjärjestelmä

Johtamisen vaikuttavuus varmistetaan johtamisjärjestelmällä, joka kattaa strategian määrittelyn, tavoitteiden asettamisen, toimintasuunnitelmien laatimisen sekä tulosten seurannan ja mittaamisen. Yksikön vastuuhenkilö vastaa yksikön toiminnasta yksikön tavoitteiden, toimiluvan sekä tehtäväkuvansa mukaisesti huolehtien:

- asiakkuuksista ja yhteistyöstä eri sidosryhmien kanssa
- asiakkaiden perus- ja palvelutarpeiden mukaisista vaatimuksista, asiakasturvallisuuden toteutumisesta, asiakkaiden tarvitsemasta terveyden- ja sairaanhoidosta sekä yhtiön laatuksiteereiden mukaisesta työskentelystä
- vastuuhenkilönä ja työnantajan edustajana yksikön toiminnan organisoimisesta ja toimintaedellytysten turvaamisesta, kuten töiden sujuvuudesta riittävän, osaavan ja hyvinvoivan henkilöstön avulla sekä yksikön talouden reunaehtojen toteutumisesta.

Vastuuhenkilö osallistuu kuukausittaisiin aluetapaamisiin ja keskustelee yksikön toiminnasta ja tavoitteista säännöllisesti työtuntien yhteydessä aluepäällikön kanssa. Vastuuhenkilö pitää vuosittain kehityskeskustelut henkilöstölleen. Lisäksi vastuuhenkilö huolehtii yksikköön sovitujen seurantalaverien pitämisestä sekä niissä määriteltyjen tehtävien hoitamisesta.

Aluepäällikkö tukee vastuuhenkilöä hänen työssään linjavastuiden mukaisesti. Vastuuhenkilön työtä tukevat eri tukitoimintojen asiantuntijat kuten esimerkiksi palveluasiantuntijat, työvuorosuunnittelun asiantuntijat, HR-asiantuntijat, työsuhdelakimies, tietosuojavastaava, ICT, laatuapäälliköt ja viestintäpäälliköt.

Liiketoimintajohtajat ja johtoryhmä seuraavat asetettujen tavoitteiden toteutumista sekä vastaavat mahdollisista linjauksista tai lisäohjeista. Esperi on sitoutunut laadun seurantaan, ylläpitämiseen ja jatkuvaan kehittämiseen. Laatujohtajamme mahdollistaa mittareiden päivittäisen seuraamisen. Laatuindeksiä ja mittareita seurataan organisaation joka tasolla – hallituksesta yksiköiden tiimipalaveriin.

Osana johtamisjärjestelmää jokainen esperiläinen on velvollinen tekemään työnsä huolellisesti hyvää työilmapiiriä edistäen sekä työnantajan antamia ohjeita noudattaen. Tehtäväkuvien lisäksi työskentelyä määrittää yhdessä sovittu ”Onnistujan punainen lanka”.

4.1. Viikkoraportti

Yksikön toimintaa ja tavoitteiden saavuttamista mitataan hyvä hoiva, hyvä elämä, hyvä työ ja hyvä talous -mittareiden avulla. Vastuuhenkilön työtä ohjaavat valitut mittarit. Seuraamme yksikön tilannetta käytössämme olevilla viikko- ja kuukausiraporteilla.

Viikkoraportilla seuraamme toimintakykyarviointien ja palvelun toteuttamissuunnitelmien ajantasaisuutta, asukasaktiiviteettien määrää, poikkeamien käsittelyn ajantasaisuutta sekä asiakaspaiikkamäärää. Yksikön viikkoraportit julkaistaan intranetissä viikoittain. Käsittelemme viikkoraportin tiimipalaverissa työntekijöiden kanssa.

Tavoitteena Suomen onnellisimmat asukkaat.

5. Riskien hallinta

Esperin toimintaohjeet ovat vähimmäisvaatimus toiminnan sisällölle ja laadulle. Esperin ohjeet perustuvat lakeihin ja asetuksiin sekä suosituksiin ja eettisiin toimintaohjeisiin. Toimintaohjeemme ovat osa riskienhallintaa. Ohjeet löytyvät Esperin intranetistä. Toimintaamme ohjaa Esperin omavalvontaohjelma.



Työhömmme kuuluu arvioida kodin turvallisuutta niin henkilökunnan kuin asukkaidenkin näkökulmasta joka päivä. Uuden asukkaan saapuessa taloon ohjeistamme välttämään mattoja kompastumisriskin vuoksi, lisäksi huonekaluja tuodessa on hyvä miettiä, että niiden ympärillä pääsee turvallisesti liikkumaan ilman kompastumisia ja mahdollisten apuvälineiden kanssa.

Yksikön portaikossa on portit, joten asukkailla ei ole pääsyä niihin ilman hoitajan avustusta. Kodissamme asukashuoneiden ovia ei lukita, ellei asukas näin itse tee, joka osaltaan lisää riskiä siihen, että huoneesta voi kadota tavaroita tai ne voivat rikkoutua. Tästä syystä toivomme, ettei huoneisiin tuoda mitään kovin arvokasta tai tärkeää.

Voimme säilyttää pienen summan rahaa lukkojen takana kassakaapissa ajatellen yhteisiä torireissuja tai äkillisiä kauppatarpeita varten, mutta suurempia rahasummia emme ota säilytykseen. Pirhan ohjeistus on, ettei rahaa säilytetä hoitajien toimesta ollenkaan. Huoneessa säilytettävät rahat ja tavarat ovat asukkaiden omalla vastuulla.

Toivomme asukkailta ja omaisilta myös palautetta, jos he huomaavat kodissamme jonkin vaaranpaikan, joka meiltä on jäänyt huomaamatta.

5.1. Riskienhallinnan järjestelmät ja työnjako

Poikkeama, riski, epäkohta, muu ilmoitusvelvollisuus	Tunnistaminen ja ilmoittaminen	Järjestelmä	Vastuu käsittelystä
Poikkeama (asiakasturvallisuus, työturvallisuus ja -suojelu, tietoturva ja -suoja, palo- ja toimitilaturvallisuus tai ympäristöturvallisuus)	Yksikön työntekijät	Laatuportti	Yksikön vastuuhenkilö
Lääkinnällisten laitteiden vaaratilanneilmoitukset	Yksikön työntekijät yksikön vastuuhenkilö	Laatuportti ja Fimea	Fimea
Vakavat poikkeamat	Yksikön vastuuhenkilö	Laadun ja työsuojelun yhteinen toimintamalli	Toimintamallin mukaan

Tavoitteena Suomen onnellisimmat asukkaat.

Toimintaympäristön riskit	Yksikön työntekijät, yksikön vastuuhenkilö		Yksikön vastuuhenkilö
Ilmoitus asiakasturvallisuutta oleellisesti vaarantavasta epäkohdasta tai vaaratapahtumasta.	Kaikki asiakkaan kanssa työskentelevät	Asiakastietojärjestelmä ja Laatuportti	Yksikön vastuuhenkilö, hyvinvointialueen tai valvontaviranomaisen kanssa.
Työn vaarojen ja riskien arviointi (STM)	Yksikön työntekijät	Laatuportti	Yksikön vastuuhenkilö
Väärinkäyttöön tai epäeettiseen toimintaan kohdistuvan epäilyn ilmoittaminen (Whistleblowing)	Yksikön työntekijät, asiakkaat ja sidosryhmät	WhistleB, Whistleblowing Centre	Esperin Whistleblow-tiimi aluepäällikkö, työhyvinvointipäällikkö
Selvityspyynnöt	Hyvinvointialue, AVI, Valvira	Laatuportti	Yksikön vastuuhenkilö
Sisäiset ja ulkoiset auditoinnit	Sisäinen auditoija, ulkoinen auditoija	Laatuportti	Yksikön vastuuhenkilö

5.2. Poikkeamat ja läheltä piti -tilanteet

Kirjaamme kaikki havaitut poikkeamat ja läheltä piti -tilanteet Laatuportti-järjestelmään. Kirjaaminen tehdään viipymättä tapahtuman jälkeen ja poikkeaman raportoi sen havainnoinut työntekijä. Poikkeama voi olla mikä tahansa tuotteisiin, toimintatapoihin, -järjestelmiin ja -ympäristöön liittyvä suunnitellusta tai sovitusta poikkeava tapahtuma, joka voi johtaa vaaratapahtumaan. Poikkeamat voivat liittyä esimerkiksi asiakasturvallisuuteen, työturvallisuuteen ja -suojeluun, tietoturvaan ja -suojaan, palo- ja toimitila-, tai ympäristöturvallisuuteen.

Käsitlemme yksikön poikkeamat tiimipalaverissa yksikön vastuuhenkilön tai tiimivastaavan johdolla. Poikkeamat käsitellään mahdollisimman pian ja vähintään kahden kuukauden sisällä. Poikkeaman osalta käymme läpi, mitä tapahtui ja miksi. Arvioimme poikkeamien juurisyytä. Samalla sovimme tapahtuman kokonaisriskitason perusteella, mitä korjaavia ja ennaltaehkäiseviä toimenpiteitä tapaukseen liittyen tehdään. Käytämme poikkeamailmoituksia asiakasturvallisuuden ja toiminnan kehittämiseen. Seuraamme poikkeamien ajantasaisuutta yksikön viikkoraportilla.

Tavoitteena Suomen onnellisimmat asukkaat.

5.3. Vakavat poikkeamat

Vakavien poikkeamien selvittäminen on laadun ja työsuojelun yhteinen toimintamalli. Ilmoitamme vakavat poikkeamat suoraan laatu päällikölle tai työhyvinvointipäällikölle. Selvittäminen käynnistetään tarvittaessa poikkeaman vakavuuden arvioimisen jälkeen. Esperillä on vakavien poikkeamien selvitykseen nimetty tutkijaryhmä.

Vakavat poikkeamat voivat liittyä muun muassa ihmishenkeä uhkaaviin tai vaativiin seurauksiin, vakaviin henkilövahinkoihin ja työperäisiin sairauksiin, ulkopuolisiin riskeihin tai toiminnan jatkuvuuden vaarantumiseen. Vakavan poikkeaman selvitys tehdään yksikössä nimettyjen selvityshenkilöiden johdolla poikkeaman kannalta keskeisten henkilöiden kanssa. Käymme yhdessä läpi tapahtumien kulun ja teemme perusteellinen juurisyyanalyysin tunnistetulle poikkeamalle. Yhdessä yksikön vastuuhenkilön ja työntekijöiden kanssa sovimme tarvittaessa korjaavat toimenpiteet ja niiden seurannan.

Vakavien poikkeamien selvitysten avulla annetaan suosituksia ja tarkennetaan Esperin toimintaohjeita. Vakavien poikkeamien selvitysten oppeja hyödynnetään Esperin-tasoisesti. Vakavat poikkeamat käsitellään johtoryhmässä kuukausittain ja vakavien poikkeamien selvitykset raportoidaan laatuvaliokunnalle ja hallitukselle. Tästä vastaa laatujohtaja. Vakavien poikkeamien opit uutisoidaan intranetissä ja käsitellään aluetapaamisissa kvartaaleittain.

5.4. Toimintaympäristön riskikartoitus

Teemme vuosittain toimintaympäristön riskikartoituksen yhdessä yksikön työntekijöiden kanssa. Ennakoivalla toiminnalla pyrimme ehkäisemään riskien toteutumista. Suunnittelemme toimintaympäristön tunnistetuille riskeille toimenpiteet ja seuraamme niiden toteutumista yksikön vuosikellon mukaisesti.

Toimintaympäristön riskikartoitus jaetaan neljään kategoriaan: henkilöstöön liittyvät riskit, työmenetelmiin, työtapoihin tai -prosesseihin liittyvät riskit, taloudelliset riskit ja asiakkaaseen liittyvät riskit.

Toimintaympäristön riskikartoitus tehdään vuosittain. Toimenpiteiden toteutumista arvioidaan puolivuositain.

5.5. Ilmoitus asiakasturvallisuuden epäkohdasta (valvontalaki 29 § ja 30 §)

Uuden työntekijän perehdytyksessä käymme läpi valvontalain mukaisen ilmoitusvelvollisuuden sekä menettelyohjeen työntekijän mahdollisesti havaitsemista epäkohdista, epäkohdan uhasta tai muusta lainvastaisesta toiminnasta.

Epäasiallisella kohtelulla tarkoitetaan asiakkaan epäasiallista kohtaamista, asiakkaan loukkaamista sanoilla, asiakasturvallisuudessa ilmeneviä puutteita, asiakkaan kaltoinkohtelua ja/tai yksikön toimintakulttuurista johtuvia, asiakkaalle vahingollisia toimia. Myös epäkohdan uhasta, joka on ilmeinen tai voi johtaa epäkohtaan, tulee ilmoittaa.

Tavoitteena Suomen onnellisimmat asukkaat.

Epäkohdasta tehdään poikkeamailmoitus Laatuporttiin ja kirjaukset asiakastietojärjestelmään, jos epäkohtailmoitus koskee asiakasta. Ilmoituksen tehneeseen henkilöön ei saa kohdistaa kielteisiä vastatoimia ilmoituksen seurauksena.

Ilmoituksen saatuaan vastuuhenkilö on yhteydessä aluepäällikköön ja ilmoitukseen johtanutta syytä lähdetään korjaamaan välittömästi omavalvonnallisin keinoin. Yksikön tukena ovat Esperin tukifunktiot (esimerkiksi HR, laatu, viestintä, hankinnat, kiinteistö, tietosuojavastaava) sekä liiketoimintajohto.

Yksikön vastuuhenkilön on ilmoitettava välittömästi asiasta palvelunjärjestäjälle. Palvelunjärjestäjän ja yksikön vastuuhenkilön on ryhdyttävä toimenpiteisiin epäkohdan, ilmeisen epäkohdan uhan taikka muun lainvastaisuuden korjaamiseksi, jos omavalvonnalliset menetelmät eivät ole riittäviä. Salassapitovelvollisuus ei estä ilmoitusvelvollisuutta.

Yksikön vastuuhenkilön on ilmoitettava tai ilmoituksen tehnyt työntekijä voi ilmoittaa asiasta salassapitosäännösten estämättä valvontaviranomaiselle, jos epäkohtaa, ilmeisen epäkohdan uhkaa taikka muuta lainvastaisuutta ei korjata viivytyksettä.

5.6. Ilmoitus edunvalvonnantarpeesta

Jokaisella on velvollisuus ilmoittaa epäilyistä edunvalvonnan tarpeesta, mikäli epäilee, ettei asukas kykyne hoitamaan asioitaan itse tai asukkaan asioita ei hoideta kunnolla/oikein. Ilmoittaja voi olla hoitaja, omainen tai vaikka naapuri. Ilmoituksen tekeminen edellyttää, että henkilö ei sairautensa, heikentyneen terveydentilansa tai muun vastaavan syyn takia pysty itse huolehtimaan asioistaan eikä hänen asioitaan voida hoitaa asianmukaisesti edunvalvontaa kevyemmillä vaihtoehdoilla. Voit tehdä ilmoituksen salassapitosäännöksistä huolimatta. Edunvalvoja voi määräyksen mukaan hoitaa

- toisen henkilön omaisuutta ja taloudellisia asioita toistaiseksi
- toisen henkilön omaisuutta ja taloudellisia asioita vain tietyn ajan, esimerkiksi kahden vuoden ajan
- vain yksittäisen tehtävän, kuten kiinteistön myynnin tai perinnönjaon.

Vaikka edunvalvoja määrätään hoitamaan omaisuutta ja taloudellisia asioita, hänen täytyy huolehtia myös päämiehensä asianmukaisen hoidon ja huolenpidon järjestämisestä. Jos tavanomainen edunvalvonta ei riitä turvaamaan esimerkiksi asianmukaista hoitoa ja asumista, edunvalvoja voidaan määrätä edustamaan päämiestään myös tämän henkilöä koskevassa asiassa eli esimerkiksi päättämään hänen hoidostaan. Tämä on mahdollista vain, jos henkilö itse ei ymmärrä asiaa.

Voit ehdottaa edunvalvojaksi yksityishenkilöä, kuten ilmoituksen kohteen sukulaista tai muuta läheistä henkilöä, jos hän suostuu ja sopii tehtävään. Edunvalvoja voi olla myös yleinen edunvalvoja, joka hoitaa työkseen useiden henkilöiden taloudellisia asioita.

Tarkemmat ohjeet edunvalvonnan tarpeen ilmoittamisesta löytyvät hoitajien kanslian ilmoitustaululta tai osoitteesta <https://dvv.fi/nain-ilmoitat-edunvalvontaa-tarvitsevasta-henkilosta>.

Tavoitteena Suomen onnellisimmat asukkaat.

5.7. Työn vaarojen ja riskien arviointi (STM)

Työn riskien arvioinnilla saadaan kokonaiskuva työpaikan työturvallisuuden tilasta ja kehittämistarpeista. Vaarojen selvittämisen velvoite perustuu työturvallisuuslakiin. Selvittämällä työpaikan vaaratekijät ja arvioimalla riskit varmistetaan turvallinen työympäristö ja terveelliset työolot. Esperissä työn vaarojen ja riskien arviointia toteutetaan hyödyntäen STM:n riskiarviointilomakkeita.

Yksikön vastuhenkilö vastaa siitä, että riskiarviointi on yksikössä tehty, mutta riskiarviointi tehdään yhdessä koko työyhteisön kanssa huomioiden eri ammattiryhmät ja heidän edustuksensa työskentelyssä. Esperin työsuojeluvaltuutetut ja työsuojelupäälliköt ovat tarvittaessa tukena riskiarvioinnin laadinnassa. Riskiarvioinnissa arvioidaan hallintajärjestelmät ja toimintatavat sekä fysikaaliset, kemialliset, biologiset vaaratekijät, tapaturman vaarat, fyysinen kuormittuminen ja psykososiaaliset kuormitustekijät. Lisäksi arvioimme erikseen biologisia riskejä aluehallintoviraston suositusten mukaisesti.

Riskinarviointi tallennetaan sähköiseen muotoon Laatuportti-järjestelmään, josta se on helposti muokattavissa aina tarpeen mukaan. Työn vaarojen ja riskien arviointi päivitetään kerran vuodessa, jotta se on ajan tasalla. Vuoden aikana toteutetaan riskinarvioinnissa sovitut toimenpiteet ja merkitään ne valmis- tilaan sitä mukaa, kun toteutuvat.

5.8. Väärinkäytökseen tai epäeettiseen toimintaan kohdistuvan epäilyn ilmoittaminen (Whistleblowing)

Whistleblowing-kanava antaa henkilöstöllemme, asiakkaillemme sekä sidosryhmillemme mahdollisuuden ilmoittaa kaikesta epäilemistään väärinkäytöksistä tai epäeettisestä toiminnasta.

Kaikki ilmoitukset käsitellään ehdottoman luottamuksellisesti. Ilmoituksen voi tehdä myös täysin nimettömästi. Ilmoituskanavaa hallinnoi ulkopuolinen yhteistyökumppanimme, WhistleB, Whistleblowing Centre. Järjestelmä ei ole yhteydessä Esperin IT-järjestelmiin eikä se jäljitä tunnistetietoja kuten IP-osoitteita. Ilmoituksesta tulee tieto Esperin Whistleblow-tiimille, joka vastaa ilmoituksen jatkokäsittelystä.

5.9. Valmiussuunnitelma

Varautuminen ja toiminnan jatkuvuuden varmistaminen häiriötilanteissa on tärkeää sekä asiakkaiden että työntekijöiden hyvinvoinnin kannalta. Esperissä on tehty konsernitason valmiussuunnitelma, jonka yleinen osa löytyy Esperin intranetistä.

Valmiussuunnitelman lisäksi meillä on yksikkökohtaiset toimintokortit, joissa on tarkemmat toimintaohjeet häiriötilanteisiin, kuten tulipaloon, jakeluhäiriöihin, epidemioihin ja tietojärjestelmien kaatumiseen. Toimintokortit tulee pitää ajantasaisina jatkuvasti.

Tavoitteena Suomen onnellisimmat asukkaat.

5.10. Sisäiset ja ulkoiset auditoinnit

Esperissä asiakasturvallisuutta, laadunhallintaa sekä toimialaa koskevan lainsäädännön mukaista toimintaa arvioidaan auditoinneilla. Auditointeja tehdään sisäisinä ja ulkopuolisen toimijan toimesta. Sisäisistä auditoinneista vastaa sisäisen auditoijan koulutuksen saaneet auditoijat. Auditointikriteereinä toimii Esperin omat laatutavoitteet sekä toimintaa ohjaava lainsäädäntö

Ulkoisista auditoinneista vastaa Labquality ja kriteerit tulevat ISO 9001:2015 standardista sekä toimialaa koskevasta lainsäädännöstä.

Yksikköömme tehdään joko sisäinen tai ulkoinen auditointi kolmen vuoden välein.

6. Asiakkaan asema, oikeudet ja oikeusturva

”Asiakkaalla on oikeus hyvään kohteluun, niin että hänen ihmisarvoaan, vakaumustaan ja yksityisyyttään kunnioitetaan. Asiakkaan toivomukset, mielipide, etu ja yksilölliset tarpeet sekä äidinkieli ja kulttuuritausta otetaan huomioon sosiaalihuoltoa toteutettaessa.”

6.1. Toimintakyvyn ja palvelutarpeen arviointi

Arvioimme asiakkaan hoidon ja palvelun tarvetta RAI-toimintakykyarvioinnilla. Arviointi kattaa fyysisen, psyykkisen, sosiaalisen ja kognitiivisen toimintakyvyn. Kysymykset koskevat muun muassa arjen sujumista, ymmärretyksi tulemista, muistia, ravitsemustilaa, kipua ja lääkitystä.

Teemme RAI-arvioinnin yhdessä asiakkaan kanssa ja tarvittaessa asiakkaan toiveesta voimme pyytää mukaan hänen läheisensä. Arvioinnin lähtökohtana on asiakkaan oma näkemys voimavaroistaan ja niiden vahvistamisesta.

Ensimmäinen RAI-arviointi aloitetaan heti asiakkaan muutettua yksikköön. Arvioinnin avulla tutustumme asiakkaaseen. RAI-arviointi tehdään kuukauden (1 kk) sisällä asiakkaan muutosta. Seuranta-arviointi tehdään vähintään kuuden kuukauden (6 kk) välein tai asiakkaan voinnin oleellisesti muuttuessa. Kerromme asiakkaalle arvioinnista. Asiakkaan nimetty omahoitaja vastaa RAI-toimintakykyarvioinnin laatimisesta. Seuraamme RAI-arviointien ajantasaisuutta viikoittain viikkoraportilla.

Hyödynnämme asiakkaan RAI-arvioinnista saatuja mittareita ja herätteitä yksilöllisen, tarpeenmukaisen ja tavoitteellisen palvelun toteuttamissuunnitelman laatimisessa.

RAI-arvioinnin lisäksi asiakkaalle tehdään muistitesti (MMSE) ja ravitsemustilan arviointi (MNA).

Tavoitteena Suomen onnellisimmat asukkaat.

6.2. Palvelun toteuttamissuunnitelma

Teemme palvelun toteuttamissuunnitelman yhdessä asiakkaan kanssa. Kirjaamme asiakkaan näkemykset ja toiveet suunnitelmaan. Palvelun toteuttamissuunnitelma on tärkeä työväline, jolla varmistamme, että kaikki tietävät, mitä asiakkaan hoidosta on sovittu. Asiakkaan nimetty omahoitaja vastaa palvelun toteuttamissuunnitelman laatimisesta ja päivittämisestä.

Laadimme ensimmäisen palvelun toteuttamissuunnitelman RAI-arvioinnin jälkeen, kuukauden (1 kk) sisällä asiakkaan muutettua yksikköön. Päivitämme palvelun toteuttamissuunnitelman vähintään kuuden kuukauden (6 kk) välein tai asiakkaan voinnin oleellisesti muuttuessa, tai sopimuksen mukaisesti. Seuraamme palvelun toteuttamissuunnitelmien ajantasaisuutta viikoittain yksikön viikkoraportilla.

Asiakas saa yksilöllisen ja ajantasaisen palvelun toteuttamissuunnitelman mukaista hoitoa ja palvelua päivittäin. Työntekijät tuntevat asiakkaiden palvelun toteuttamissuunnitelmien sisällön. Päivittäinen hoitotyö ja kirjaaminen perustuvat asiakkaan palvelun toteuttamissuunnitelmaan.

6.3. Hoitoneuvottelu

Järjestämme hoitoneuvottelun uudelle asiakkaalle hänen muutettuaan yksikköön. Omahoitaja sopii hoitoneuvottelusta ensimmäisen kuukauden sisällä, kun asiakas on muuttanut yksikköön. Järjestämme hoitoneuvotteluja säännöllisesti, vähintään kerran vuodessa ja asiakkaan voinnin oleellisesti muuttuessa. Hoitoneuvotteluun on aina mahdollisuus palveluntoteuttamissuunnitelman päivittämisen yhteydessä, asukkaan näin halutessaan.

Hoitoneuvotteluun osallistuvat vähintään asiakas ja omahoitaja, myös läheisiä, asukkaan näin toivoessa. Tarvittaessa hoitoneuvotteluun voi osallistua myös muita asiakkaan hoidon kannalta olennaisia henkilöitä. Hoitoneuvottelussa käymme läpi asiakkaan senhetkisen tilanteen sekä yksilölliset tarpeet ja toiveet. Hoitoneuvottelu ja siinä käsitellyt asiat kirjataan asiakastietojärjestelmään.

6.4. Itsemääräämisoikeuden vahvistaminen

Itsemääräämisoikeus tarkoittaa jokaisen ihmisen oikeutta määrätä omasta elämästään ja tehdä valintoja. Asiakkaan ikä, sairaudet tai toimintakyky eivät poista tai vähennä ihmisen itsemääräämisoikeutta. Hoidamme asiakasta yhteisymmärryksessä hänen kanssaan ja kunnioitamme hänen itsemääräämisoikeuttaan. Vahvistamme asiakkaiden itsemääräämisoikeutta ja siihen liittyviä asioita, kuten yksityisyyttä, vapautta päättää itse omista jokapäiväisistä toimista ja mahdollisuutta yksilölliseen ja omannäköiseen elämään.

Tuemme, vahvistamme ja ylläpidämme asiakkaidemme itsemääräämisoikeutta seuraavilla toimintatavoilla:

- Annamme asiakkaalle mahdollisuuden osallistua ja vaikuttaa palvelujensa suunnitteluun ja toteuttamiseen, esimerkiksi osallistumalla omaan RAI-toimintakykyarviointiin ja palvelun toteuttamissuunnitelman laatimiseen.
- Selvitämme asiakkaan arvot, hänelle mieluisat asiat sekä tavat ja tottumukset kysymällä niitä asiakkaalta itseltään.

Tavoitteena Suomen onnellisimmat asukkaat.

- Tuemme asiakasta päivittäisissä päätöksissä ja tarjoamalla hänelle vaihtoehtoja. Päivittäiset päätökset voivat liittyä esimerkiksi päivärytmiin, pukeutumiseen, ruokailuun, ulkoiluun, harrastuksiin ja vierailijoihin.
- Vahvistamme asiakkaan kommunikaatiota, esimerkiksi selvittämällä mahdolliset kommunikaatio-ongelmat ja valitsemalla sopivat kommunikaatiomenetelmät.
- Ennakoimalla, kuten asiakkaan tekemällä edunvalvontavaltuutuksella, hoito- tai hoivatahdolla.
- Kuulemme läheisten näkemyksiä asiakkaan toiveista erityisesti silloin, kun asiakkaan itsemääräämiskyky on heikentynyt.
- Selvitämme yksilöllisiä keinoja rajoittamistoimenpiteiden välttämiseksi, esimerkiksi sängyn korkeuden säätäminen matalalle sekä tunnistamalla ja vähentämällä käyttäytymisen oireita aiheuttavia tekijöitä.
- Koulutamme työntekijöitä asiakkaiden itsemääräämisoikeuteen liittyvissä asioissa. Esko-verkko-oppimisympäristössämme on koulutus asiakkaiden itsemääräämisoikeuden tukemisesta.

Rajoittamistoimenpiteitä käytetään ainoastaan henkilön oman tai toisen henkilön terveyden ja turvallisuuden takaamiseksi. Rajoittaminen on aina keinoista viimeisin toimenpide. Rajoittamistoimenpiteitä ei saa käyttää ennen kuin muut keinot on arvioitu, kirjattu ja todettu riittämättömiksi.

Rajoittamistoimenpiteiden käyttö on lääkärin tekemä hoitopäätös, joka kirjataan asiakkaan palvelun toteuttamissuunnitelmaan. Käyttö kirjataan osana päivittäistä kirjaamista. Päätöksestä keskustellaan asiakkaan tai hänen läheisensä kanssa, jos asiakas ei pysty itse ottamaan asiaan kantaa. Esperin intranetissä on tarkempi ohjeistus itsemääräämisoikeuden vahvistamisesta ja rajoittamistoimenpiteiden käytöstä.

Yksikössämme käytössä olevia rajoittamistoimenpiteitä ovat: sängynlaidat, haaravyö, pöytälevy geriatrisessa tuolissa ja hygieniahäärät. Käytössä olevia rajoitustoimenpiteitä arvioidaan päivittäin ja luvat rajoittamistoimenpiteisiin päivitetään vähintään 3 kuukauden välein. Rajoitustoimenpiteet ovat määräaikaista, voimassa enintään 3kk kerrallaan ja niitä käytetään vain välttämättömissä tilanteissa.

Kehitysvammaisten asiakkaiden itsemääräämisoikeuden tukemiseksi on laadittu ”Asiakkaan itsemääräämisoikeuden vahvistaminen ja rajoitustoimenpiteiden käyttö kehitysvammaisten erityishuollossa”. Toimintaohje sisältää itsemääräämisoikeuden tukemisen ja tuetun päätöksenteon periaatteet. Ohjeistuksen toinen osio koskee rajoitustoimenpiteiden käytön edellytyksiä ja päätösten/ratkaisujen tekemistä. Ohjeistuksessa on kuvattu myös rajoittamistoimenpiteiden arvioimisen ja päätöksenteon prosessi.

Mikäli joudumme harkitsemaan rajoitustoimenpiteiden käyttöä, noudatamme lakien määrittämiä velvoitteita arvioida rajoittamistoimenpiteen käyttöönottoa sekä asiakkaan rajoittamiseen liittyviä yleisiä ja erityisiä edellytyksiä. Rajoittamistoimenpiteiden tarkastelussa ja arvioinnissa on kanssamme monialainen asiantuntijaryhmä, joka koostuu laillistetusta lääkäristä, psykologista ja sosiaalityöntekijästä. Asiantuntijaryhmä ei tee päätöksiä, eikä osallistu asiakkaiden hoidon ja huolenpidon toimeenpanoon, vaan he auttavat meitä tiedon avulla toimimaan siten, että käytämme rajoittamistoimia vain välttämättömissä tilanteissa.

Mikäli joudumme turvautumaan rajoittamistoimenpiteeseen asiakkaan oman tai muiden terveyden, hyvinvoinnin tai turvallisuuden vuoksi, noudatamme rajoitustoimenpiteiden päätös- ja ratkaisuprosessissa normien ja lakien mukaista käytäntöä.

Tavoitteena Suomen onnellisimmat asukkaat.

Mikäli yksikössä tehdään rajoitustoimenpidepäätöksiä tai –ratkaisuja, tehdyt päätökset ja ratkaisut kirjataan asiakastietojärjestelmään lain edellyttämällä tavalla. Tehdyt ratkaisut ja päätökset välitetään tiedoksi asiakkaan lisäksi hänen edustajalleen, hänen palvelujensa suunnitteluun ja toteuttamiseen osallistuvalla omaisella tai edunvalvojalla ja omatyöntekijälleen. Toteutetuista rajoitustoimenpiteistä toimitamme kuukausittaisen raportin asiakkaan edustajille ja omatyöntekijälle/sosiaalityöntekijälle. Itse asiakkaan kanssa keskustelemme tehdystä rajoittamisesta välittömästi rajoittamisen jälkeen tai heti, kun asiakas on siinä tilassa, että hän kykenee ymmärtämään asian.

6.5. Osallisuus

”Arkemme perustuu asiakaslähtöiseen toimintaan. Kannustamme asiakkaita osallistumaan arjen askareisiin ja yhdessäoloon. Huolehdimme osallisuudesta myös silloin, kun asiakkaan itsenäinen ja oma-aloitteinen osallistuminen on heikentynyt.”

6.5.1. Asukaskokoukset

Asiakkaamme voivat olla mukana vaikuttamassa yksikön toimintaan osallistumalla asukaskokouksiin. Yksikön elämää ja toimintaa suunnitellaan yhdessä asiakkaiden ja henkilöstön kanssa asukaskokouksissa nousseiden asioiden pohjalta.

Järjestämme asukaskokouksia seuraavalla tavalla: Kerran kuukaudessa.

6.5.2. Läheistenillat

Läheistenillat yksikössämme toteutetaan tilanteen mukaan. Pyrimme järjestämään läheisteniltoja vähintään kerran vuodessa.

6.5.3. Laatufoorumi

Asiakkaiden läheisistä ja yksiköiden työntekijöistä koostuva Laatufoorumi on osa Esperin laatutyötä. Foorumi on kanava, jonka jäsenet pääsevät vaikuttamaan Esperin ja yksiköiden toiminnan kehittämiseen ja laadun parantamiseen. Laatufoorumin jäsenyys perustuu läheisen tai työntekijän halukkuuteen osallistua toimintaan. Vapautuvista paikoista uutisoidaan Esperin verkkosivuilla ja intranetissä, jolloin halukkailla on mahdollisuus hakea jäsenyyttä. Jäsenyys kestää kaksi vuotta. Laatufoorumin jäsenet löytyvät ulkoisilta verkkosivuiltamme.

6.6. Palautteet

Haluamme kehittää toimintaamme ja palautteesta saatava tieto on meille arvokasta. Käsittelemme saadun palautteen yhdessä työntekijöiden kanssa. Hyödynnämme palautetta jatkuvan parantamisen ja kehittämisen perustana yksikön kehittämissuunnitelmassa.

Tavoitteena Suomen onnellisimmat asukkaat.

Asiakastyytyväisyyskysely

Toteutamme vähintään kerran vuodessa Esperin asiakastyytyväisyyskyselyn Roidu-sovelluksen avulla. Kyselyyn on mahdollista vastata yksikössä olevalla mobiililaitteella ja vastaaminen on mahdollista joko asiakkaan itsensä toimesta, läheisen tai työntekijän avustamana. Kyselyn tulokset löytyvät reaaliaikaisesti Roidu-portaalista. Lisäksi yksikön verkkosivuille lisätään vastausten keskiarvo.

Viimeisimmän (30.9.24) asiakastyytyväisyyskyselyn tulos NPS 29 ja vastausten määrä:24

Mahdollistamme asiakkaillemme osallistumisen THL:n Kerro palvelustasi - Kansallinen vanhuspalvelujen asiakastyytyväisyyden seurantakyselyyn, joka toteutetaan joka toinen vuosi. Meidän tehtävämme on varmistaa, että asiakkailta on mahdollisuus vastata kyselyyn. Vastaaminen on asiakkaille täysin vapaaehtoista. THL toimittaa yksiköille tiedonkeruuohjeet ja tarvittavat materiaalit. Kyselyyn voi osallistua sekä sähköisesti että paperilla, ja asiakkaat voivat vastata itsenäisesti tai tuetusti.

Läheistyytyväisyyskysely

Toteutamme läheistyytyväisyyskyselyn keskitetysti tekstiviestien avulla. Kerran vuodessa asiakastietojärjestelmässä olevalle läheiselle toimitetaan kysely tekstiviestillä. Lisäksi Reikonlinnan sisäänkäynniltä löytyy QR-koodi, jonka avulla läheinen voi antaa palautetta milloin tahansa. Tulokset löytyvät reaaliaikaisesti Roidu-portaalista.

Kirjallinen ja suullinen palaute

Kirjaamme asukaskokouksissa tai läheistenilloissa saadun palautteen tiimipalaverien muistioihin. Muilla tavoin saapuneet palautteet kirjaamme Laatuportti-järjestelmään. Palautteen antaja voi halutessaan antaa palautteen omalla nimellään tai nimettömänä. Käsittelemme palautteet työntekijöiden kanssa tiimipalaverissa, joista teemme muistion. Sovimme korjaavista ja ennaltaehkäisevistä toimenpiteistä, jotka kirjataan sähköiseen Laatuportti-järjestelmään. Yksikön vastuhenkilö seuraa toimenpiteiden toteutumista.

Hyvinvointialueen palaute

Keräämme kerran vuodessa palautetta hyvinvointialueelta ja käsittelemme sen liiketoimintajohtoryhmissä.

Muistutukset ja kantelut

Jos asiakas on tyytymätön palvelun laatuun tai saamaansa kohteluun, hän voi tehdä muistutuksen. Yksikön vastuhenkilö vastaa muistutuksista, kanteluista ja muista valvontapäätöksistä ja varmistaa niistä tiedottamisen yhdessä aluepäällikön kanssa. Varmistamme, että muistutuksen antaja saa kirjallisen vastineen yksikön vastuhenkilöltä. Tavoiteaika muistutusten käsittelylle on kaksi viikkoa. Tarkemmat ohjeet löytyvät Esperin intranetistä. Käymme yhdessä työntekijöiden kanssa läpi yksikön toimintaa koskevat muistutukset tiimipalaverissa. Laadimme korjaavat toimenpiteet, jotka kirjaamme palaverimuistioihin ja seuraamme niiden toteutumista.

Jos asiakas ei ole tyytyväinen muistutuksen vastineeseen, hän voi tehdä kantelun aluehallintovirastolle. Hyvinvointialueen potilas- ja sosiaaliasiavastaava auttaa asiakasta tai hänen edustajaansa muistutuksen ja kantelun tekemisessä sekä neuvoo asiakkaan oikeuksiin ja oikeusturvaan liittyvissä asioissa.

Tavoitteena Suomen onnellisimmat asukkaat.

Valviran ohjeistus muistutuksen tekoon:

1. Käsittele asia palvelua antaneessa toimintayksikössä

Ensisijainen tapa selvittää palvelussa ilmennyt ongelma on keskustelu palvelua antaneessa toimintayksikössä. Keskustele kyseessä olevan henkilön tai hänen esihenkilönsä kanssa. Näin asiat voidaan selvittää nopeasti.

2. Tee muistutus

Kirjoita mahdollisimman selkeä kuvaus asiasta, josta haluat tehdä muistutuksen. Kerro mahdollisimman tarkasti, milloin ja missä tapaus sattui. Kerro selkeästi, mihin olet tyytymätön saamassasi palvelussa. Voit tehdä muistutuksen vapaamuotoisesti tai käyttää lomaketta, joka yleensä löytyy toimintayksikön verkkosivuilta.

Lähetä muistutus toimintayksikköön johtavalle viranhaltijalle. Hänen täytyy selvittää asia ja vastata sinulle kirjallisesti. Vastaus annetaan noin kuukauden sisällä.

Jos et ole tyytyväinen saamaasi vastaukseen, voit tehdä kantelun aluehallintovirastolle.

Jos palvelua saanut asiakas ei sairauden, henkisen toimintakyvyn vajavuuden tai muun vastaavan syyn vuoksi kykene itse tekemään muistutusta tai jos hän on kuollut, muistutuksen voi tehdä hänen laillinen edustajansa, omaisensa tai muu läheisensä.

Muistutusten vastaanottaja	Potilas- ja sosiaaliasiavastaavan yhteystiedot ja hänen tarjoamansa palvelut	Kuluttajaneuvonnan yhteystiedot ja palvelut
Yksikönjohtaja: soili.uusitalo@esperi.fi kirjaamo@esperi.fi	Sosiaaliasiavastaava sosiaaliasiavastaava@pirha.fi Puh (ma-to klo 9-11) 0405045249 -Sosiaaliasiavastaava on apunasi, kun tarvitset neuvoa ja tietoa asiakkaana. Potilasasiavastaava potilasasiavastaava@pirha.fi Puh (ma-to klo 9-11) 0401909346 -Potilasasiavastaava on apunasi, kun tarvitset neuvoja ja tietoa oikeuksistasi potilaana	Kuluttajaneuvonta puh. 09 51101200 -Kuluttajaneuvonta antaa keinot selvittää pienet ja suuret ongelmat, joita kuluttajalla on hankkimansa tavaran tai palvelun kaupassa.

Tavoitteena Suomen onnellisimmat asukkaat.

7. Palvelun sisällön omavalvonta

7.1. Hyvinvointia ja toimintakykyä tukeva aktiivinen arki

Toimimme siten, että asiakkaamme voivat elää omannäköistä, onnellista ja turvallista elämää. Selvitämme asiakkaidemme toiveet ja heille tärkeät asiat. Huomioimme asiakkaille iloa tuottavat asiat ja kirjaamme ne asiakkaiden palvelun toteuttamissuunnitelmaan. Kannustamme ja tuemme asiakkaita toimimaan arjessa mahdollisimman itsenäisesti sekä osallistumaan heille tärkeisiin asioihin. Seuraamme asiakasaktiiviteettien toteutumista viikkoraportilla. Toimintälähtöisessä työvuorosuunnittelussa huomioimme, että joka arkivuorossa on aktiviteeteista ja ulkoilusta vastaava henkilö.

Toimintafilosofiamme on validaatio, jonka avulla pyrimme vastaamaan paremmin asiakkaidemme yksilöllisiin tarpeisiin. Tuemme asiakkaiden hyvinvointia ja toimintakykyä tutustumalla heidän elämänhistoriaansa, tunteisiinsa ja voimavaroihinsa. Edistämme asiakkaiden omannäköistä elämää tukemalla ja kannustamalla heitä osallistumaan päätöksentekoon ja ylläpitämään toimintakykyään validaation avulla.

Seuraamme asiakkaiden toimintakykyä päivittäisten havaintojen lisäksi RAI-arvioinneilla. Arviointien avulla saamme tietoa asiakkaiden fyysisestä, psyykkisestä, kognitiivisesta ja sosiaalisesta toimintakyvystä sekä osallisuudesta. Tarkastelemme puolivuositain RAI-vertailutiedon avulla asiakasrakenteesta ja hoitoisuudesta kertovia mittaritietoja sekä laatuindikaattoreita. RAI-tietoa käytetään yksikön toiminnan tarkasteluun, omavalvontaan ja laadun kehittämiseen.

Edistämme asiakkaiden aktiivista arkea, ulkoilua, toimintakykyä sekä osallisuutta seuraavilla tavoilla:

Ulkoilu ja virikkeet suunnitellaan jo työvuorojen suunnitteluvaiheessa päivittäiseksi osaksi arkea. Työskentelemme kuntouttavan työotteen mukaan, meillä asukkaat eivät jää vuoteeseen. Kaikessa toiminnassa huomioimme asukkaiden omat voimavarat ja toimintakyvyn. Kotimme piha-alueilla asukkaat voivat ulkoilla päivittäin, perjantaisin suuntaamme usein isommalla porukalla Pirkanmaan parhaaksi äänestetylle Urjalan torille. Päivittäin katselemme televisiota yhdessä ja kuuntelemme radiota. Kisastudioita pidetään tarjoilujen kera ja kannustetaan yhdessä Suomi voittoon. Teemme yhteistyötä jalkahoitajan, parturikampaajan ja Urjalan kirjaston kanssa, josta järjestetään kirjastopalvelu. Asukaskokouksissa asukkaat voivat tuoda ilmi omia toiveitaan.

Arkeamme voi seurata: Nettisivuiltamme löytyvästä Kodin kuulumisia osiosta sekä yksikkömme Facebook ja Instagram sivuilta. Lisäksi meille saa aina tulla kylään.

7.2. Terveysten- ja sairaanhoito

Seuraamme asiakkaiden terveydentilaa, vointia ja siinä tapahtuvia muutoksia päivittäin hoitotoimien yhteydessä. Teemme asiakkaan voinnista päivittäiskirjaukset asiakastietojärjestelmään. Kirjaamme myös asiakkaan näkemyksen omasta terveydentilasta ja voinnista.

Tavoitteena Suomen onnellisimmat asukkaat.

Teemme mittauksia ja tutkimuksia lääkärin ohjeistuksen ja palvelun toteuttamissuunnitelman mukaisesti. Annamme asiakkaalle ohjausta terveydentilan ylläpitämiseen. Suoritamme toimenpiteitä, kuten lääkejakelu, verenpaineen ja verensokerin mittaukset, veri- ja muiden laboratorionäytteiden ottaminen ja haavahoidot.

Raportoimme havainnoista asiakasta hoitavalle lääkärille. Kerran vuodessa hoitava lääkäri tekee asiakkaille vuosikontrollin, jossa mm. kontrolloidaan sovitut laboratoriotestit ja tarkistetaan asiakkaan lääkitys. Tarvittaessa lääkäri tapaa asiakkaan ja ottaa kantaa terveydentilassa tapahtuviin muutoksiin.

Yksikön terveyden- ja sairaanhoidon järjestämisestä vastaa nimetty sairaanhoitaja. Yksikön vastuhenkilö vastaa yksikön terveyden- ja sairaanhoidon kokonaisuudesta.

Välitöntä sairaalahoitoa vaativissa tilanteissa kutsutaan ambulanssi. Mikäli asiakkaalla on lääkärin antamat yksilölliset toimintaohjeet sairauskohtausten varalle, toimitaan näiden ohjeiden mukaisesti.

Urjalan terveysasemalla ei enää ole päivystystä, mutta yhteistyö omalääkärin kanssa on saumatonta. Mikäli herää huoli asukkaan voinnista, voidaan soittaa terveysasemalle ja pyytää lääkäriä olemaan meihin pikaisesti yhteydessä, asukkaiden turhia siirtoja pyritään välttämään.

Yksikön lääkäripalveluista vastaa: Pirha, Urjalan terveysasema

Kiireellisissä asioissa otamme yhteyttä: Urjalan terveysasema 040 3352133 tai Akaan hyvinvointikeskus 040 335 2704 ma-pe 8-16, muuna aikana yhteys Pirhan ikäihmisten lääkärin takapäivystykseen.

7.3. Lääkehoito

Lääkehoitosuunnitelmamme on STM:n Tuvallinen lääkehoito -oppaan (2021) mukainen. Lääkehoitosuunnitelmassa linjataan lääkehoidon toteuttamiseen periaatteet, siihen liittyvä vastuunjako sekä vähimmäisvaatimukset, jotka yksikön ja lääkehoidon toteuttamiseen osallistuvan työntekijän on täytettävä. Yksikön lääkehoidon riskit ja suojauskeinot on kuvattu lääkehoitosuunnitelmassa.

Lääkehoitosuunnitelma tarkistetaan vuosittain ja päivitetään tarpeen mukaan. Lääkäri hyväksyy lääkehoitosuunnitelman allekirjoituksellaan.

Yksikön vastuhenkilö kantaa kokonaisvastuun turvallisesta lääkehoidosta yksikössään. Yksikön vastuhenkilö ja sairaanhoitaja vastaavat yhdessä yksikön työntekijöiden kanssa lääkehoitosuunnitelman toteutumisesta. Lääkehoitosuunnitelmaan tutustuminen kuuluu jokaisen työntekijän perehdytysohjelmaan. Lääkehoitoon osallistuvilla työntekijöillä on aina tarvittava perehdytys ja voimassa oleva lääkelupa.

Asiakkaan hoitava lääkäri tarkistaa asiakkaan lääkelistan vuosikontrollin yhteydessä sekä asiakkaan voinnin muuttuessa.

Lääkkeet tulevat yhteistyöapteekista: Urjalan apteekki

Yksikössä on käytössä koneellinen annosjakelu. Asiakas maksaa omat lääkkeensä.

Tavoitteena Suomen onnellisimmat asukkaat.

7.4. Ravitseminen



Hyvä ravitseminen on yhteydessä toimintakykyyn ja elämänlaatuun. Huomioimme asiakkaiden ruokailun suunnittelussa ja toteutuksessa toiveiden lisäksi erityisruokavaliot sekä yksilölliset tarpeet. Yksikössämme tarjoillaan ikääntyneiden ruokasuositusten mukaisia, monipuolisia ja maukkaita aterioita.

Yhteiset ateriamme ovat:

Aamupala	klo: 8
Lounas	klo: 11.30
Iltapäiväkahvi	klo: 14
Päivällinen	klo: 16.30
Iltapala	klo: 20
Yöpala	Talossa oma keittiö, joten ruokaa saatavilla mihin vuorokauden aikaan tahansa.

Huolehdimme, ettei yöpaasto ylitä yli 10 tuntia. Ruokailuaikamme ovat liukuvia sekä asiakkaiden yksilöllisten toiveiden ja tarpeiden mukaisia. Otamme asiakkaiden erityiset ruokavaliot ja rajoitteet huomioon yksilöllisesti. Ruokailuaikojen välillä asiakkailamme on mahdollisuus saada välipalaa. Kaikilla aterioilla on tarjolla juotavaa. Erityisesti kesäaikana tarjoilemme juomaa myös ruokailujen välillä. Lisäksi hellekausille on tarkempi ohjeistus nesteensaannista.

Miellyttävien ruokailuhetkien järjestäminen edesauttaa hyvän ravitsemuksen toteutumista. Ruokailuhetkissä tärkeää on yhdessäolo ja kiireettömyys. Kannustamme asiakkaita yhteiseen ruokahetkeen, ja asiakashuoneissa ruokaillaan vain erityisestä syystä. Avustamme asiakkaita tarvittaessa ruokailussa.

Arvioimme asiakkaiden ravitsemustilaa painon seurannalla sekä RAI- ja MNA-arvioinneilla. Paino mitataan vähintään kerran kuukaudessa. Jos asiakkaalla on ravitsemusongelmia, paino mitataan useammin. RAI- ja MNA-arvioinnit tehdään uudelle asiakkaalle hoidon alussa ja toistetaan puolivuositain tai tarvittaessa useammin. Jos painoindeksi on alhainen tai asiakkaalla on vajaa- tai virheravitsemusta, tarkistamme ruokavaliot ja lisäämme asiakkaan energian ja ravintoaineiden saantia. Jos nesteensaannissa on ongelmia tai asiakkaalla on liian vähäisen juomisen merkkejä, seuraamme asiakkaan nesteen saantia.

Ruokahuollon omavalvontasuunnitelma päivitetetään kerran vuodessa ja aina kun toimintaan tulee muutoksia.

Reikonlinnalla on omakeittiö ja keittiöhenkilökunta. Kuukausittaisissa asukaskokouksissa asukkailta kysytään toiveita mm. ruokien suhteen. Jokaisen omat mieltymykset otetaan huomioon ja koska annokset eivät tule mistään valmiina, voivat asukkaat valita joka ruualla mieleisensä leivän ja juoman, sekä sen mitä

Tavoitteena Suomen onnellisimmat asukkaat.

haluavat syödä ja minkä verran. Meillä on myös asukaskeittiöitä, joissa asukkaat voivat yhdessä hoitajien kanssa leipoa tai valmistaa ruokaa.

7.5. Suun terveys

Puhtaat hampaat ja proteesit ovat keino välttää sairauksia. Tavoitteenamme on asiakkaidemme puhdas ja kivuton suu. Asiakas puhdistaa päivittäin suunsa ja hampaansa/hammasproteesinsa itse tai työntekijän avustamana. Kirjaamme asiakkaan suunhoidon yksilölliset tarpeet hänen palvelun toteuttamissuunnitelmaansa. Ohjaamme asiakasta oikeiden välineiden hankkimisessa.

Hyvinvointialue järjestää suun terveydenhuollon palvelut. Autamme asiakkaitamme huolehtimaan suun terveydestä. Asiakkaiden suun terveydenhuollon palvelut toteutetaan terveystieteiden hammashoitolassa tai yksityisellä hammaslääkärillä. Asiakas maksaa suun terveydenhuollon palvelunsa itse.

Kiireellisissä asioissa otamme yhteyttä: Akaan hyvinvointikeskus 03-3845313 arkisin 8-16, iltaisin ja viikonloppuisin TAYS Acuta 03 384 5335.

7.6. Saattohoito

Saattohoitoon kuuluu asiakkaan toiveiden huomioon ottaminen, mahdollisimman hyvä oireiden hoito, lähestyvään kuolemaan valmistaminen sekä asiakkaan läheisten huomioiminen ja tukeminen. Kärsimyksen lievitys on saattohoidon päämäärä.

Esperin saattohoito-ohjeistus perustuu STM:n suositukseen palliatiivisen hoidon ja saattohoidon toteuttamisesta sekä palliatiivisen hoidon ja saattohoidon Käypä hoito -suositukseen. Saattohoito-opas löytyy Esperin intranetistä. Saattohoitolupauksestamme on tehty kaksi videota. Toinen video on tarkoitettu antamaan tietoa läheisille ja toinen on ohjevideo työntekijöillemme.

Yksikössä on nimetty ja koulutettu saattohoitovastaava, jonka tehtävänä on perehdyttää yksikön työntekijöitä sekä kehittää yksikön saattohoitoa yhdessä vastuhenkilön ja muiden työntekijöiden kanssa. Esperin saattohoitovastaavat tapaavat kaksi kertaa vuodessa.

Laadimme asiakkaille tarvittaessa Elämän loppuvaiheen ennakoivan hoitosuunnitelman, joka kokoaa elämän loppuvaiheen hoidon keskeiset asiat yhteen. Suunnitelman tarkoituksena on ennakoida asiakkaan kivun ja muiden fyysisten oireiden hoito sekä asiakkaan ja hänen läheistensä psyykkiset, sosiaaliset ja henkiset tarpeet. Tavoitteena on, että jokainen asiakas saa toiveidensa ja tarpeidensa mukaisen arvokkaan elämän loppuvaiheen.

Kannustamme läheisiä olemaan läsnä ja halutessaan osallistumaan saattohoitoon. Läheisellä on mahdollisuus yöpyä asiakkaan asunnossa.

Yksikössä on toimintaohjeet kuoleman toteutamisesta. Työntekijät on perehdytetty ohjeisiin.

Tavoitteena Suomen onnellisimmat asukkaat.

7.7. Hygieniäkäytännöt

Seuraamme asiakkaiden yleiskuntoa, ravitsemustilaa ja mielialaa, koska nämä vaikuttavat heidän kykyynsä puolustautua infektioilta. Työntekijät huolehtivat henkilökohtaisesta hygieniastaan ja terveydestään. Asianmukainen pukeutuminen, jalkineiden, suojaesiliinon, käsineiden käyttö sekä riittävä käsihygienia ovat tärkeitä. Käsihygienian lisäksi hygieniaan kuuluu aseptisen työjärjestyksen noudattaminen.

Tavanomaiset varotoimien tavoitteena on katkaista mikrobien tartuntatiet. Tavanomaisiin varotoimiin kuuluvat muun muassa käsihygienia, oikea suojainten käyttö ja eritetahradesinfektio. Esperin hygieniasuunnitelma on saatavilla intranetissä.

Yksikössämme on nimetty hygieniayhdyshenkilö. Teemme hyvinvointialueen kanssa yhteistyötä infektioiden torjunnassa. Pirhan nettisivustolta löytyvät selkeät ohjeistukset asumisyksiköille hygieniäkäytännöistä sekä infektioidentorjunnasta, lisäksi yhteystiedot hygieniahoitajille, joihin voi olla yhteydessä mieltä askarruttavissa tilanteissa.

7.8. Puhtaanapito

Puhtaanapito sisältää siivouksen ja pyykkihuollon.

Yksikön puhtaanapidosta vastaa talon omat siistijät Esperin laatiman palvelukuvauksen mukaisesti. Palvelukuvauksessa on määritelty siivottavat tilat sekä puhtaanapidon taajuus. Puhtaanapitoa täydennetään lisäksi Esperin oman siivoussuunnitelman mukaisesti. Siivoussuunnitelmat sekä puhtaanapidon ohjeistukset löytyvät Esperin intranetistä.

Siivous on järjestetty seuraavasti: Yksikössä on kaksi omaa siistijää, jotka huolehtivat yksikön siisteydestä ja asukaspyykkien pesusta. Siistijät työskentelevät ma-pe.

Yksikön liinavaatepyykkihuollosta vastaa ulkoinen palveluntuottaja tai liinavaatehuolto tehdään yksikössä. Asiakkaiden vaatepyykki pestään yksikössä.

Pyykkihuolto on järjestetty seuraavasti: Liinavaatteiden pesusta vastaa Rusanen Group Oy.

Puhtaanapidon ohjeistukset ovat osa työntekijöiden perehdytystä.

7.9. Monialainen yhteistyö

Teemme monialaista yhteistyötä asiakkaan tarpeiden mukaisesti, jotta hän saa tarvitsemansa hoidon ja palvelun.

Yhteistyökumppaneitamme ovat: Fysioterapeutit, puheterapeutit, vammaispalvelu, sosiaalityöntekijät, asiakasohjaajat, terveyskeskuksen hoitajat, oma lääkäri.

Yhteistyö ja tiedonkulku järjestyy pääasiassa puhelinkeskusteluihin, hoitoneuvotteluissa sekä suojatulla sähköpostilla.

Tavoitteena Suomen onnellisimmat asukkaat.

8. Asiakasturvallisuus

“Emme tingi turvallisuudesta.”

Toimintaamme ohjaava periaate on “Emme tingi turvallisuudesta”. Asiakasturvallisuus on hyvän ja laadukkaan hoivan perusta. Asiakasturvallisuuteen liittyvät osaavat työntekijät, tilojen ja välineiden asianmukaisuus sekä dokumentoinnin ja tiedonkulun turvallisuus. Edistämme asiakasturvallisuutta riskien arvioinnilla, ehkäisevillä ja korjaavilla toimenpiteillä sekä toiminnan jatkuvalla kehittämisellä. Teemme yhteistyötä turvallisuudesta vastaavien viranomaisten ja toimijoiden kanssa.

8.1. Pelastussuunnitelma ja poistumisturvallisuus selvitys

Pelastussuunnitelmassa kuvaamme, miten rakennusta käytetään turvallisesti ja miten varaudumme vaaratilanteisiin. Painopisteinä pelastussuunnitelmassa ovat onnettomuuksien ennaltaehkäisy ja normaali- sekä poikkeusolojen varautumisjärjestelyt. Pelastussuunnitelma tarkistetaan vuosittain ja päivitetään tarvittaessa. Paloviranomainen määrittelee palotarkastusten välin, johon yksikön vastuuhenkilö kutsuu kiinteistöhuollon mukaan. Työntekijämme on koulutettu toimimaan palo- ja ensiaputilanteissa.

Teemme yhteistyötä Esperin määrittelemän turvallisuusalan yrityksen kanssa, joka tekee Esperin yksikön pelastussuunnitelman. Reikonlinnassa tämä tehdään yhteistyössä kiinteistön omistajan Urjalan vanhustenkotiyhdistyksen kanssa. Yksikön vastuuhenkilö päivittää sitä vuoden välein tai tarvittaessa toiminnan tai vastuuhenkilön muuttuessa. Poistumisturvallisuus selvityksen uusiin kohteisiin tekee kiinteistötiimi. Päivityksistä vastaa yksikön vastuuhenkilö. Poistumisturvallisuus selvitys päivitetään kolmen vuoden välein tai tarvittaessa. Poistumisturvallisuuskäytännöt käydään läpi turvallisuuskävelyssä vuosittain.

Palotarkastus on toteutunut: 26.2.2024

8.2. Turvallisuuskoulutukset

Turvallisuuskoulutuksemme koostuvat paloturvallisuuskoulutuksesta, ensiapukoulutuksesta sekä väkivalta- ja uhkatilanteisiin varautumisesta.

Paloturvallisuuskoulutusten osalta teemme yhteistyötä paikallisten pelastuslaitosten tai Esperin määrittelemän turvallisuusalan yrityksen kanssa. Turvallisuuskävely toteutetaan pienryhmissä vähintään kerran vuodessa. Vastuuhenkilö huolehtii, että turvallisuuskävely toteutuu vuosikellon aikataulun mukaisesti. Tarkoitus on, että kaikki yksikön työntekijät osallistuvat turvallisuuskävelyn, joita voidaan tarvittaessa järjestää useampia yksikön koko huomioiden. Turvallisuuskävely ja siihen liittyvä huomioidokumentoidaan Laatuportti-järjestelmään.

Alkusammutusharjoitus on järjestetty: 30.10.2024

Ensiapukoulutusten osalta hätäensiapukoulutus on tarkoitettu kaikille työntekijöillemme. Lisäksi järjestämme EA1 -tasoista ensiapukoulutusta yksikön tarpeen ja sopimusvelvoitteiden mukaisesti. Koulutus toteutetaan teoriaosuuden osalta oppimisympäristössämme Eskossa ja käytännön harjoitukset

Tavoitteena Suomen onnellisimmat asukkaat.

toteutetaan alueellisena yhteistyönä joko Esperin sisäisen kouluttajan tai määrittelemämme turvallisuusalan yrityksen toimesta.

Uhka- ja vaaratilannekoulutuksia toteutetaan tarveharkintaisesti ja aina lain edellyttämässä tilanteissa. Yksikön tarve määrittelee koulutuksen laajuuden ja koulutus on mahdollista toteuttaa laajempaan MAPA-koulutuksena tai suppeampana koulutuksena joko sisäisen kouluttajan tai määrittelemämme turvallisuusalan yrityksen toimesta.

8.3. Lääkinnälliset laitteet ja tarvikkeet

Asiakasturvallisuuden varmistamiseksi asiakkaiden terveydentilan tutkimisessa, seurannassa ja edistämisessä käytettävät laitteet ja tarvikkeet ovat toimintakykyisiä ja turvallisia. Laitteita käyttävät osaavat käyttää laitteita valmistajan ohjeiden mukaisesti, jotta asiakasturvallisuus ei vaarannu.

Lääkinnällisten laitteiden perehdytys ja rekisteröinti yksiköissämme perustuu lakiin lääikinnällisistä laitteista. Työntekijällä, joka käyttää lääikinnällistä laitetta, on turvallisen käytön vaatima perehdytys. Uudet työntekijät perehdytetään laitteiden käyttöön. Työntekijän saama perehdytys merkitään Mepco - henkilötietojärjestelmään.

Yksikön vastuuhenkilö vastaa yksikön lääikinnällisistä laitteista ja tarvikkeista. Yksikköön on nimetty laitevastaava.

Laitevastaavan tehtäviin kuuluu:

- laiterekisterin ylläpito ja päivittäminen
- laitteiden ja välineiden käytön ohjaus ja tuki yksikön työntekijöille
- käyttöohjeiden saatavuuden varmistaminen
- käyttöohjeiden ajantasaisuudesta huolehtiminen
- laiteperehdytykset

Lääikinnällisten laitteiden ja tarvikkeiden seurantajärjestelmä eli laiterekisteri sisältää tiedot käytössä ja hallinnassa olevista sekä luovutetuista lääikinnällisistä laitteista. Hoivakalusteet ja niiden huollot hankitaan keskitetysti hoivakalusteiden toimittajalta. Hankimme yksikön muut lääikinnälliset laitteet ja tarvikkeet Esperin sopimustoimittajalta. Laitteiden toimintakyvyn ja turvallisuuden varmistamiseksi yksikön laitevastaava huolehtii, että laitteet huolletaan valmistajan ohjeiden mukaisesti ja huollon dokumentoidaan laiterekisteriin.

Lääikinnällisten laitteiden ja tarvikkeiden ammattimaisen käyttäjän velvollisuuksiin kuuluu vaaratilanteista ilmoittaminen. Laitteen tai tarvikkeen aiheuttamasta vaaratilanteesta on aina tehtävä ilmoitus Fimealle niin pian kuin mahdollista joko Fimean sivuilla tai Laatuportti-järjestelmässä poikkeamailmoituksen käsittelyn yhteydessä.

Tavoitteena Suomen onnellisimmat asukkaat.

9. Henkilöstö

9.1. Hoito- ja hoivahenkilöstön määrä, rakenne ja riittävyys



Yksikössä työskentelee ammattitaitoinen ja koulutettu sekä suositusten ja lupaviranomaisen mukainen henkilökunta. Henkilöstömitoitus on 0.60 työntekijää / asiakas.

Yksikön vastuuhenkilö on koulutukseltaan: Sairaanhoidaja, JYET

Vastuuhenkilön työaika jakautuu asiakasmäärän mukaan. Vastuuhenkilöllä on laaja apu eri tukifunktioissa, esimerkiksi HR-asiiantuntijat, työvuoroasiiantuntija, laatupäällikkö, rekrytointiasiantuntija, palveluasiantuntija ja viestintäpäällikkö.

Henkilöstömäärä suhteutetaan aina asiakasmäärään ja heidän toimintakykyynsä.

Yksikkömme henkilöstörakenne ja määrä suhteessa täyteen yksikköön:

sairaanhoitaja	3	hoitoapulainen	0
lähihoitaja	25	virikeohjaaja	0
hoiva-avustaja	0	fysioterapeutti	0
Siistijä	2	Keittiöhenkilökunta	3

Vakituisen henkilöstön lisäksi yksikössämme työskentelee sijaisuuksissa sairaanhoitajia, lähihoitajia, lähihoitaja- ja sairaanhoitajaopiskelijoita, terveydenhoitaja, hoiva-avustajia, hoitoapulaisia sekä fysioterapeutti. Lisäksi yksikössämme voi olla opiskelijoita työssäoppimisjaksolla.

Henkilöstömäärä suhteutetaan aina paikalla olevaan asiakasmäärään ja heidän toimintakykyynsä. Pyrimme ennakoivaan henkilöstösuunnitteluun ja varmistamaan toimintalähtöisen työvuoro suunnittelun avulla riittävän henkilöstömäärän aina kulloinkin. Seuraamme henkilöstömitoitusta jatkuvasti.

Olemme resursoineet välilliseen työhön erillisen tuntimäärän. Kartoitamme välillisen työn tuntimäärän yksikkömme tarpeiden mukaisesti.

Kaikkien asukaspaikkojen ollessa käytössä aamuvuoroissa työskentelee vaihtelevasti 7-10 hoivatyöntekijää, iltavuoroissa 7-8 hoivatyöntekijää, yövuoroissa 2 hoivatyöntekijää. Sairaanhoitajat työskentelevät pääsääntöisesti arki-aamuisin. Yksikönjohtajamme työskentelee arkisin 8-16.

Yllättävissä tilanteissa esim. epidemiatilanteen minimimiehitys yksikössämme on 5 työntekijää aamu/iltavuorossa ja 2 yövuorossa kaikkien asukaspaikkojen ollessa käytössä.

Tavoitteena Suomen onnellisimmat asukkaat.

9.2. Sijaisten käytön periaatteet

Sijaisia käytetään ennakolla tiedossa oleviin ja äkillisiin poissaoloihin.

Noudattaen sijaisten käytön periaatteita pyrimme täyttämään avoimeksi jääneet vuorot ensisijaisesti omilla keikkalaisillamme tiedustelemalla yksikön sijaislistalta sopivia henkilöitä. Yksikössämme ei ole käytössä sijaisvälitysfirmaa sijaisten hankintaan.

Yksikössä on sovittu käytännöt sen varalle, jos vastuuhenkilö ei ole paikalla sijaistarpeen yllättäessä. Vastuuhenkilö varmistaa, että yksikkö on tietoinen toimintatavasta näin sattuessa.

9.3. Henkilöstön rekrytointi

Henkilöstön rekrytointia ohjaavat työlainsäädäntö ja työehtosopimukset, joissa määritellään sekä työntekijöiden että työnantajien oikeudet ja velvollisuudet. Palkattaessa työntekijöitä otamme huomioon henkilöiden soveltuvuuden ja luotettavuuden. Arvioimme yksikön omia tarpeita henkilöstön rakenteeseen ja osaamiseen liittyen. Tiedotamme työnhakijoita ja työyhteisön työntekijöitä avoimesti rekrytoinneista.

Asiakkaiden tarve, luvat ja sopimukset määrittelevät yksikön rekrytoinnin edellytykset. Vastuuhenkilö tekee esityksen rekrytointitarpeesta, joka hyväksytään pääsääntöisesti yksi yli -periaatteella.

Uusia työpaikkoja tarjoamme ensisijaisesti yksikön omille osa-aikaisille työntekijöille, jonka jälkeen laitamme ne julkiseen hakuun. Rekrytointi-ilmoitukset julkaisemme mol.fi-, Duunitori.fi-, Jobly.fi- ja Esperin intranetissä ja verkkosivuilla. Lisäksi työpaikkailmoituksen mainontaan voimme käyttää sosiaalista mediaa.

Työntekijöiden kelpoisuuden varmistamme Valviran Terhikistä/Suosikista. Vähintään tyydyttävällä tasolla oleva suomen kielen suullinen ja kirjallinen taito varmistetaan jo hakemuksesta, ensimmäisessä puhelinkeskustelussa ja haastattelussa. Työntekijät toimittavat alkuperäiset tutkinto- ja opintotodistukset nähtäviksi esihenkilölle ennen työsuhteen alkamista. Vastuuhenkilö skannaa todistukset Mepco-henkilötietojärjestelmään. Uusilta työntekijöiltä tarkastetaan rikosrekisteriote valvontalain mukaisesti. Lisäksi edellytämme työntekijältä tartuntatautilain mukaista rokotussuojaa.

Lisätyötarpeen syntyessä noudatamme työopimuslain säännöksiä ja tarjoamme lisätyötä jo työsuhteessa oleville yksikön työntekijöille. Keikkalaisia käytämme vain satunnaisiin lyhytaikaisiin sijaisuuksiin. Rekrytoinnissa noudatamme tietosuojasetusta, työelämän tietosuojalakea sekä muuta soveltuvaa lainsäädäntöä.

Rekrytoinnissa painotamme työntekijän aiempaa työkokemusta ja soveltuvuutta. Katsomme eduksi mahdolliset alan lisäkoulutukset. Toteutamme työhaastattelut etähaastatteluna tai paikan päällä yksikössä. Käytämme 6 kk koeaikaa.

9.4. Henkilöstön perehdyttäminen ja täydennyskoulutus

Perehdytämme uudet työntekijät, opiskelijat ja keikkalaiset Esperin oman perehdyttämisohjelman mukaisesti, jonka kuvaus löytyy Esperin intranetistä. Käytämme Esperin perehdytyskorttia työntekijöiden

Tavoitteena Suomen onnellisimmat asukkaat.

perehdyttämisessä. Hyödynnämme perehdytyksessä Esko-verkko-oppimisympäristöä, jonka sisältö on ajasta ja paikasta riippumatonta.

Sosiaalihuollon ammattihenkilölaissa veloitetaan työntekijöitä ylläpitämään ammatillista osaamistaan ja työnantajia mahdollistamaan työntekijöiden täydennyskoulutus. Yksikön vastuhenkilö kartoittaa työntekijöiden koulutustarpeita, esimerkiksi työntekijöiden kanssa käytyjen kehityskeskustelujen pohjalta ja asiakastarpeista. Työntekijöiden käydyt koulutukset kirjataan Mepco-henkilötietojärjestelmään. Esperissä on konsernitasoinen koulutussuunnitelma, joka on julkaistu Esperin intranetissä.

Esperi järjestää säännöllisesti omia vuosittaisia koulutuksiaan lakisääteisten koulutusten lisäksi. Esperillä on yhteistyösopimuksia eri yhteistyökumppaneiden kanssa, joiden kanssa voidaan räätälöidä koulutuksia erilaisiin tarpeisiin eri puolille Suomea. Yhä useammin koulutukset ovat toteutettavissa etäyhteyksin.

Esperi on määritellyt pakolliset koulutukset, joihin sisältyy myös lakisääteiset koulutukset:

- Lääkehoito
- Hygieniapassi
- Ensiapu ja hätäensiapu
- Paloturvallisuuskoulutus
- Lääkinnällisten laitteiden käyttöperehdytys

Sekä lisäksi Esko –verkko-oppimisympäristön pakolliset koulutukset:

- Tervetuloa taloon – perehdytys
- Tietosuoja 1
- Tietosuoja 2 (vastuhenkilöille)
- Esihenkilön ajokortti (vastuhenkilöille)
- Työsuhteen elinkaari (vastuhenkilöille)
- RAI

9.5. Työhyvinvointi ja työsuojelu

Työhyvinvoinnista ja työsuojelusta huolehtiminen on tärkeä osa yksikön laadukasta toimintaa. Turvallisuus on kivijalkamme. Hyvinvoivat työntekijät ovat tärkeä voimavara ja haluamme työntekijöiden voivat hyvin työssään.

Henkilöstötyytyväisyys. Mittaamme henkilöstömme tyytyväisyyttä säännöllisesti. Osana henkilöstökyselyä mittaamme myös turvallisuuskulttuuria. Alkuvuodesta toteutamme laajan kyselyn ja syksyllä Pulssi-kyselyn, joiden tulokset käydään läpi yhdessä tiimien kanssa. Näiden pohjalta laadimme kehittämissuunnitelman omaan työyhteisöömme, joka sisällytetään omavalvontasuunnitelmaan.

Työyhteisöluopaus on tiimityön ohjaava sopimus, josta ilmenevät yhteisesti sovitut toimintatavat, jotka mahdollistavat toimivan työyhteisön. Yhteisesti sovittujen pelisääntöjen avulla tiimin jäsenet tietävät, mitä odotetaan heiltä ja miten toimia eri tilanteissa. Tiimisopimusta päivitetään säännöllisesti, ja jokainen sitoutuu noudattamaan siinä sovittuja asioita omalta osaltaan.

Työsuojelu. Esperillä on yksi yhteinen työsuojelutoimikunta. Esperin työsuojelutoimikunta työskentelee aktiivisesti henkilöstön terveyden, hyvinvoinnin, työkyvyn ja turvallisuuden parantamiseksi.

Tavoitteena Suomen onnellisimmat asukkaat.

Työsuojeluvaltuutettujen alueita on yhteensä kuusi ja kullakin alueella on oma työsuojeluvaltuutettu, joka edustaa alueensa työntekijöitä työsuojelutoimi-kunnassa.

Varhainen välittäminen ja työkyvyn tuki. Työkykyjohtamisen tavoitteena on tukea ja ylläpitää jokaisen esperiläisen hyvää työkykyä ja mahdollistaa näin pitkät työurat. Tavoitteenamme on myös ennaltaehkäistä sairauslomia ja ennen-aikaisia eläköitymisiä puuttamalla työkykyriskeihin varhaisessa vaiheessa. Tähän tähtääme varhaisen välittämisen toimintamallilla, joka sisältää työntekijän huolien puheeksi oton sekä poissaolojen seurannan ja työhönpaluukeskustelun pitkän poissaolon jälkeen. Pidämme myös säännöllisesti yhteyttä pitkäaikaisesti poissaoleviin työntekijöihin, jotta yhteys työpaikkaan säilyy. Työkyvyn tuessa teemme tarvittaessa yhteistyötä työterveyshuollon kanssa.

Turvallinen työympäristö. Haluamme turvata työntekijöillemme turvallisen työympäristön. Arvioimme työn vaaroja ja riskejä vuosittain tai tarpeen mukaan (katso lisää osiosta: Riskien hallinta). Suunnittelemme toimenpiteitä, joilla pyrimme ehkäisemään riskejä ja varmistamaan työntekijöiden hyvinvointi. Käsittelemme työsuojeluun ja -turvallisuuteen liittyvät poikkeamat yksikön tiimipalaverissa (katso lisää osiosta: Riskien hallinta). Olemme laatineet ohjeen väkivaltatilanteisiin varautumisen ja yksintyöskentelyn osalta. Ne on julkaistu Esperin intranetissä.

10. Toimitilat ja teknologiset ratkaisut

10.1. Toimitilat



Asiakkaamme voivat sisustaa huoneensa omilla esineillään, tarvittaessa avustamme heitä sisustamisessa. Omannäköinen huone lisää viihtyisyyttä. Sisustamisessa huomioimme turvallisuustekijät. Asiakkaiden henkilökohtaisia tiloja ei käytetä muuhun tarkoitukseen, vaikka asiakas olisi pitkään poissa. Yhteiset tilat ovat tarkoitettu kaikille asiakkaillemme. Yhteisten tilojen sisustus- ja kalusteratkaisuissa lähtökohtana ovat kodikkuus, turvallisuus ja esteettömyys.

Kuvaus asiakkaan omassa käytössään olevasta tilasta:

Kodissamme on 38 yhden hengen huonetta/asuntoa, sekä 2 kahden hengen huonetta. Kaikissa asunnoissa on oma vessa, lisäksi kerroksissa olevissa asunnoissa on oma keittiö. Omat asunnot saa sisustaa jokainen oman mieltymyksensä mukaan, mutta mattojen käyttöä toivomme välttämään niiden aiheuttaman kaatumisriskin vuoksi. Kaikki asukas huoneet ovat inva mitoitettuja.

Kuvaus asiakkaiden yhteisessä käytössä olevista tiloista:

Yhteiset tilat on mietitty niin, että kaikki asukkaat mahtuvat ruokailemaan ja viettämään aikaa yhdessä, myös apuvälineitä käyttäen. Ruokailutilojen yhteydestä löytyy piano muusikkihetkiin sekä televisio esimerkiksi kisakatsomoa varten. Pienempiä yhteistiloja löytyy pitkin taloa, joissa voi pelailla, lueskella tai istuskella juttelemaan.

Tavoitteena Suomen onnellisimmat asukkaat.

Kuvaus piha-alueesta:

Reikonlinnasta löytyy kaksi aidattua ulkoilualuetta, toinen alakerrassa etupihan puolella, toinen Kanervakodin yhteydessä. Molemmilta pihoilta löytyy tilaa kävellä, vaikka istuttaa kukkia tai halutessa perustaa perunamaan. Pihoilta löytyy marjapensaita ja puita. Pihalla voi istuskella auringosta nauttien tai grillailta varjon alla. Lisäksi kiinteistöstä löytyy katettuja terasseja, joissa voi viettää aikaa sateen sattuessa.

Asiakkaiden turvallisuuden ja yksityisyyden takaamiseksi ulko-ovet ovat lukittuina.

Kiinteistössä on kiinteistöhuollon palvelukuvaus, jonka tarkoitus on pitää yksikkö käyttö- ja toimintakunnossa ja estää vikojen ilmaantuminen. Kiinteistön korjaustarpeet arvioidaan vuosittain. Kiinteistöhuollon yhteystiedot löytyvät yksiköstä.

10.2. Teknologiset ratkaisut

Yksikössämme on käytössä seuraavia teknologisia ratkaisuja turvallisuuden lisäämiseksi:

Ulko-ovet ovat lukittuina kellon ympäri. Asukkaiden turvallisuutta seurataan yöaikaan liiketunnistimilla ja joissain tapauksissa ovihälyttimillä. Jokaisella asukkaalla on mahdollisuus saada hoitajakutsu ranneke. Lisäksi yksikössämme on käytössä automaattinen palohälytinjaestelmä, joka ohjaa palohälytykset suoraan palolaitokselle.

Perehdytämme työntekijän yksikön turva- ja kutsulaitteiden käyttöön.

Yksikön vastuhenkilö vastaa yksikön turva- ja kutsulaitteiden toimintavarmuudesta.

Laitetoimittaja ja yhteystiedot:

Hoitajakutsu.fi, Janne Sipilä 044-0100310

Varmistamme turva- ja kutsulaitteiden toimivuuden seuraavilla tavoilla:

Toimivuutta seurataan päivittäin työn ohella, lisäksi kaikki laitteet testataan säännöllisesti kerran kuukaudessa hoitajien toimesta.

10.3. Terveysturvajärjestelmän mukainen toiminta

Osana asiakasturvallisuuden varmistamista yksiköstä on tehty terveysturvajärjestelmän mukainen ilmoitus toiminnan alkaessa (vuoden 1994 jälkeen alkanut toiminta). Ilmoituksen perusteella terveysturvajärjestelmän mukainen on käsitellyt ilmoituksen ja tehnyt mahdollisesti tarkastuskäynnin. Tarkastuksesta on laadittu pöytäkirja.

Esperille on laadittu terveysturvajärjestelmän mukainen omavalvontasuunnitelma 12.5.2023.

Tavoitteena Suomen onnellisimmat asukkaat.

11. Asiakas- ja potilastietojen käsittely ja kirjaaminen

11.1. Asiakastyön kirjaaminen

Asiakastyötä kirjataan päivittäin asiakastietojärjestelmään. Kirjaamisvelvollisuus koskee asiakkaan hoitoon osallistuvaa sosiaali- ja terveydenhuollon ammatillista ja avustavaa henkilöstöä. Asiakasasiakirjoissa käytettävä kieli on selkeää ja ymmärrettävää.

Käytössämme on asiakastietojärjestelmä: Doma Care

Kirjaaminen on osa työntekijöiden perehdytystä. Koulutamme säännöllisesti työntekijöitä hyvään kirjaamiseen. Esperin intranetissä on ohjeet hyvään kirjaamiseen.

Asiakastietojärjestelmään tehdään asiakkaan arjen ja hoidon kannalta riittävät ja asianmukaiset kirjaukset. Jokaisella työntekijällä on henkilökohtainen käyttäjätunnus.

Asiakastietojärjestelmässä on erilaisia käyttäjätasoja asiakasturvallisuuden parantamiseksi. Jokainen työntekijä käsittelee asiakastietoja vain sen verran kuin on tarpeellista.

11.2. Asiakastietojen käsittely

Työntekijä allekirjoittaa työhön tulovaiheessa salassapitosopimuksen ja sen sisältö käydään hänen kanssaan läpi osana perehdytystä.

Asiakkailla voi olla yksikössä asiakaskansiot, joissa heille tärkeitä tietoja säilytetään. Kansiot säilytetään henkilökunnan lukitussa toimistossa, lukitussa kaapissa.

Palvelusta poistuneista asiakkaista toimitetaan uloskirjausraportit palvelun järjestäjälle arkistoitavaksi. Palvelun järjestäjä ohjeistaa yksikköä tietojen toimittamiseen liittyen. Uudet ohjeet julkaistu Pirhalta 21.5.2024.

<https://www.pirha.fi/fi/palveluntuottajille/hankinnat/asiakas-ja-potilasasiakirjojen-arkistointi-ja-luovuttaminen>

Palveluun itsenäisesti hakeutuneiden asiakkaiden tiedot arkistoidaan Esperillä. Yksikön vastuhenkilö ilmoittaa palvelun päättymisestä asiakastietojärjestelmän pääkäyttäjälle. Pääkäyttäjä arkistoi asiakkaan tiedot. Asiakas voi osoittaa asiakastietoonsa liittyvät kysymykset osoitteeseen tietosuoja@esperi.fi

Asiakkaalla on oikeus saada nähdäkseen hänestä tehtyjä kirjauksia. Ohjaamme asiakasta olemaan yhteydessä palvelun järjestäjään, joka tekee pyynnön asiakirjojen toimittamisesta. Asiakkaan läheisen tietopyynnöt ohjataan palvelunjärjestäjälle.

11.3. Tietosuoja ja tietoturva

Tietosuoja on osa työntekijän perehdytystä. Työntekijämme käyvät työhön tullessaan ja sen jälkeen kahden vuoden välein suorittamassa tietosuojakoulutuksen Esko-verkko-oppimisympäristössä. Työntekijän suorittama tietosuojakoulutus tallentuu Mepco-henkilötietojärjestelmään.

Tavoitteena Suomen onnellisimmat asukkaat.

Opiskelijat saavat rooliaan vastaavat tunnukset asiakastietojärjestelmään ja hänen työssäoppimisohjaajansa perehdyttää hänet asiakastiedon käsittelyyn ja salassapitoon. Ohjaajan tulee vahvistaa opiskelijan tekemät asiakaskirjaukset asiakastietojärjestelmässämme.

Tietosuojaan liittyvät kysymykset voi lähettää sähköpostilla osoitteeseen: tietosuoja@esper.fi

Tietosuojaan liittyviä asioita Esperillä käsittelee tietosuojaryhmä, joka konsultoi ja ohjaa yksiköiden toimintaa tietosuojaan liittyvissä asioissa sekä käsittelee kaikki tietosuojaan liittyvät poikkeamailmoitukset.

Yksikölle on laadittu salassa pidettävien henkilötietojen käsittelyä koskeva tietosuojaseloste. Esperissä on tehty konsernitasoinen tieto- ja kyberturvapolitiikka, jonka yleinen osa löytyy Esperin intranetistä. Tämä on päivitetty 13.6.2024.

Esperin varsinainen tietoturvasuunnitelma on päivitetty 1.7.2024, se ei ole julkinen.

Tietosuojavastaava vastaa henkilörekisterien suojauksesta ja valvonnasta sekä muusta käyttöturvallisuudesta sekä työntekijöiden koulutuksesta tietosuojaan.

Tietosuojavastaavan nimi ja yhteystiedot

Esperi Care Oy, Mikko Oikarinen, 0400 946 329, Mannerheimintie 164, 00301 Helsinki.

Sähköposti: tietosuoja@esper.fi

Tavoitteena Suomen onnellisimmat asukkaat.

12. Kehittämissuunnitelma

Kehittämistarpeemme nousevat liiketoiminnan toimintasuunnitelmasta, riskiarvioinneista, asiakas- ja henkilöstötyytyväisyyskyselyistä, reklamaatioista, palautteista, poikkeamista, laadun vuosikyselyn ja RAI-arviointien tuloksista.

Toiminnassamme todetut kehittämistarpeet

	Kehittämistarve	Toimenpiteet	Vastuhenkilö
Hyvä hoiva (RAI, poikkeamat, palaute, riskiarvioinnit, vuosikysely)	RAI tiedon hyödyntäminen osana palvelun toteuttamissuunnitelmaa	Henkilökunnan koulutus	Yksikön johtaja, RAI vastaava
Hyvä elämä (asiakastyytyväisyyskysely, RAI, poikkeamat, palaute, vuosikysely)	Asukaskokousten saaminen osaksi arkea ja sieltä saadun tiedon hyödyntäminen	Säännöllinen kalenterointi ja kokousmuistioiden hyödyntäminen	Koko henkilökunta
Hyvä työ (henkilöstötyytyväisyyskysely, turvallisuuskulttuurimittaus, poikkeamat, riskiarvioinnit, vuosikysely)	Selkeän työnkuvaukset, viikkopalaverien säännöllisyys	Työnkuvien läpikäynti, viikkopalaverin kalenterointi	Yksikön johtaja, tiimivastaava sekä koko henkilökunta
Hyvä talous (asiakaspaikkamäärä, hankinnat, vuokratyövoima)	Ympäristöystävällinen työskentely	Omien ympäristötavoitteiden seuranta	Yksikön johtaja, koko henkilökunta

Tavoitteena Suomen onnellisimmat asukkaat.

13. Omavalvontasuunnitelman seuranta

Omavalvontasuunnitelman hyväksyy ja vahvistaa yksikön vastuhenkilö.

Paikka ja päiväys: **Urjala 17.2.2025**

Allekirjoitus:

Soili Uusitalo

Tavoitteena Suomen onnellisimmat asukkaat.

Tämä asiakirja on allekirjoitettu sähköisesti Signom -allekirjoituspalvelulla.

Päiväys: 17. helmikuuta 2025, 13:23:48

Esperi

Soili Uusitalo

Soili Uusitalo
Yksikönjohtaja

Tunnistus:

17. helmikuuta 2025, 13:21:39

Esperi tunnistus

Lisätiedot:

Yksikkö: Reikonlinna
Kustannuspaikka: 532