

Esperi



Esperi Hoivakoti Pajulehto Sosiaalihuollon omavalvontasuunnitelma

17.10.2023

Tavoitteena Suomen onnellisimmat asukkaat.

Sisällysluettelo

1. Palveluntuottajaa koskevat tiedot.....	4
1.1. Alihankintana ostettujen palveluiden laadun varmistaminen.....	4
2. Omavalvontasuunnitelma ja sen laatiminen	5
3. Toiminta-ajatus, arvot ja toimintaperiaatteet	6
3.1. Strategia	6
3.2. Toiminta-ajatus	7
3.3. Arvot ja toimintaperiaatteet.....	7
4. Johtamisjärjestelmä.....	9
4.1. Viikkoraportti	9
5. Riskien hallinta	10
5.1. Riskienhallinnan järjestelmät ja työnjako	10
5.2. Poikkeamat ja läheltä piti -tilanteet	11
5.3. Vakavat poikkeamat.....	11
5.4. Toimintaympäristön riskikartoitus	12
5.5. Ilmoitus sosiaalihuollon epäkohdasta (sosiaalihuoltolain 48 § ja 49 §)	12
5.6. Työn vaarojen ja riskien arviointi STM).....	12
5.7. Väärinkäyttöön tai epäeettiseen toimintaan kohdistuvan epäilyn ilmoittaminen (whistleblowing)	13
5.8. Valmiussuunnitelma	13
5.9. Sisäiset ja ulkoiset auditoinnit	13
6. Asiakkaan asema, oikeudet ja oikeusturva.....	14
6.1. Toimintakyvyn ja palvelutarpeen arviointi / RAI-arviointi	14
6.2. Palvelun toteuttamissuunnitelma	14
6.3. Hoitoneuvottelu	15
6.4. Itsemääräämisoikeuden vahvistaminen.....	15
6.5. Osallisuus	16
6.5.1. Asukaskokoukset	16
6.5.2. Läheistenillat	16
6.5.3. Laatufoorumi	17
6.6. Palautteet.....	17
7. Palvelun sisällön omavalvonta	18
7.1. Hyvinvointia ja toimintakykyä tukeva aktiivinen arki.....	18
7.2. Terveysten- ja sairaanhoito.....	19
7.3. Lääkehoito	20

7.4. Ravitseminen	20
7.5. Suun terveys	21
7.6. Saattohoito	21
7.7. Hygieniaikäytännöt	22
7.8. Puhtaanapito	22
7.9. Monialainen yhteistyö	23
8. Asiakasturvallisuus	23
8.1. Pelastussuunnitelma ja poistumisturvallisuusselvitys	23
8.2. Turvallisuuskoulutukset	24
8.3. Lääkinnälliset laitteet ja tarvikkeet	24
9. Henkilöstö	25
9.1. Hoito- ja hoivahenkilöstön määrä, rakenne ja riittävyys	25
9.2. Sijaisten käytön periaatteet	26
9.3. Henkilöstön rekrytointi	26
9.4. Henkilöstön perehdyttäminen ja täydennyskoulutus	27
9.5. Työhyvinvointi ja työsuojelu	27
10. Toimitilat ja teknologiset ratkaisut	28
10.1. Toimitilat	28
10.2. Teknologiset ratkaisut	29
10.3. Terveysturvallisuuden mukainen toiminta	29
11. Asiakas- ja potilastietojen käsittely ja kirjaaminen	30
11.1. Asiakastyön kirjaaminen	30
11.2. Asiakastietojen käsittely	30
11.3. Tietosuojat ja tietoturva	30
12. Kehittämissuunnitelma	32
13. Omavalvontasuunnitelman seuranta	33

1. Palveluntuottajaa koskevat tiedot

Palvelun tuottajan perustiedot

Yhtiön nimi	Atmos Oy	Y-tunnus	2175070-8
-------------	----------	----------	-----------

Toimintayksikön perustiedot

Toimintayksikkö		OID-koodi	1.2.246.10.21750708.10.2
Esperi Hoivakoti Pajulehto		Palveluntuottajan koodi (PALTU)	63512-2
Katuosoite		Postinumero	Postitoimipaikka
Haapaniementaival 2		03400	Nummela
Kunnan / kuntayhtymän nimi		Karviainen	
Hyvinvointialueen nimi	Länsi-Uudenmaan hyvinvointialue		
Yksikön vastuuhenkilö	Henna Englund		
Vastuuhenkilön puhelinnumero		046 920 5857	
Vastuuhenkilön sähköpostiosoite		henna.englund@esperi.fi	

Luvanvarainen toiminta

Palvelumuoto	Asiakasryhmä, jolle palvelua tuotetaan	Asiakaspaikkamäärä	AVI:n / Valviran luvan myöntämisaikajankohta ja luvan muutokset
Ympäri vuorokautinen palveluasuminen	Ikäihmiset	30, joista 6 suurempaa ns. ”pariskuntahuonetta”	17.10.2023

Palvelut, joita yksikössä hankitaan alihankintana:

Palveluntuottaja

Puhtaanapitopalvelut	Lassila&Tikanoja
Kiinteistöhuolto	Kiinteistöhuolto
Ateriapalvelut	Ateriapalvelut

1.1. Alihankintana ostettujen palveluiden laadun varmistaminen

Palveluntuottaja vastaa alihankintana tuotettujen palvelujen laadusta yhteistyössä Esperin henkilöstön kanssa. Kaikki Esperin palvelu- ja tuotehankinnat tehdään määritellyiltä yhteistyökumppaneilta. Yhteistyökumppanit ja hankintakategoriat on julkaistu Esperin intranetissä.

Esperin yhteistyökumppaneiden laatua seurataan säännöllisesti laadunseurannan, asiakastytyväisyyssmittausten sekä eri yhteistyö- ja kehityspalavereiden osalta. Yhteistyökumppaneiden sekä heidän toimitusketjujen arvioinneilla varmistamme kumppaneidemme taloudellisen ja muun kyvykkyyden tuottaa laadukkaita ja vastuullisia palveluita Esperin tavoitteiden sekä hankintaperiaatteiden mukaisesti. Edellytämme jokaiselta yhteistyökumppaneiltamme yrityskohtaista laadunhallintaa ja -seurantaa sekä omavalvontaa.

Käytännön tasolla yksikön vastuuhenkilö vastaa alihankkijoiden päivittäisen toiminnan sopimuksenmukaisuudesta. Poikkeustilanteissa esihenkilö on yhteydessä alihankkijaan ja/tai Esperin hankintatiimiin tilanteen korjaamiseksi. Yksikön vastuuhenkilön tulee varmistaa, että alihankkijoiden laadunseuranta on arjessa jatkuvaa ja palautetta annetaan tarvittaessa. Vastuuhenkilö varmistaa myös, että sopimuksen mukaiset laadunseurantapalaverit toteutuvat kriittisten palveluntuottajien kanssa Esperin edellyttämän aikataulun mukaisesti (ateriapalvelut 2krt/v ja puhtauspalvelut 4krt/v). Palautetta sekä kehityskohteita alihankkijoiden tuottamasta palvelusta pyydämme säännöllisesti myös asiakkailta, omaisilta ja henkilöstöltä.

2. Omavalvontasuunnitelma ja sen laatiminen

Yksikön omavalvontasuunnitelma on osa Esperin kaksivuotista omavalvontaohjelmaa (OVO), joka löytyy Esperin verkkosivuilta. Omavalvontasuunnitelma on tärkeä yksikön toimintaa ohjaava toimintalupaus; ”näin meillä tehdään”.

Yksikön vastuuhenkilö vastaa omavalvonnan suunnittelusta ja seurannasta. Omavalvontasuunnitelman laadintaan osallistuu yksikön vastuuhenkilö ja työntekijät. Päivitämme omavalvontasuunnitelmaa vähintään vuosittain ja aina kun toiminnassa tapahtuu muutoksia.

Esperin omavalvontasuunnitelma tehdään yleiseltä osaltaan tukifunktioiden yhteistyönä. Vastuu yleisen osan teksteistä on laatufooktiolla. Esperin omavalvonnan suunnitelman laadintaan ovat osallistuneet tukifunktiot: laatufooki, palveluasiantuntijat, HR-tiimi, työhyvinvointipäällikkö, kiinteistöfooki, hankintatiimi, viestintä- ja markkinointitiimi sekä tieto-suojavastaava. Yksiköt täydentävät suunnitelmaa kuvaamalla asioita oman toimintansa näkökulmasta.

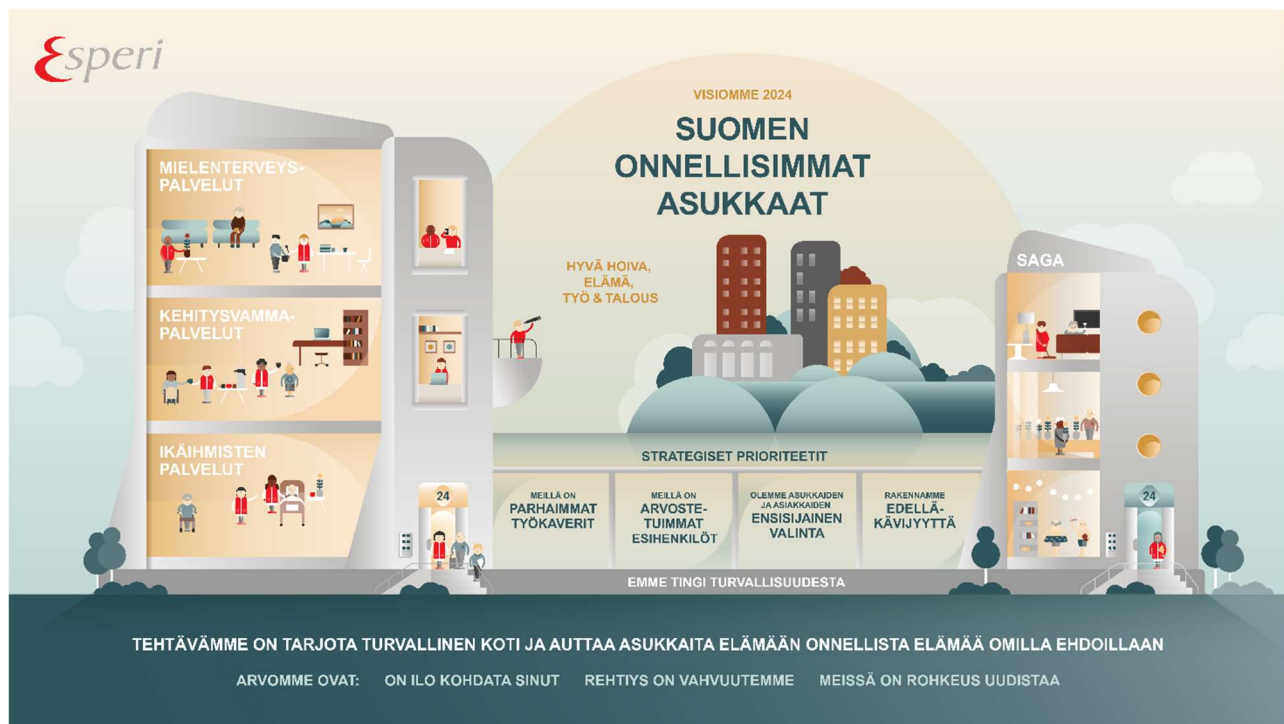
Sosiaalihuollon omavalvontasuunnitelma on julkinen asiakirja, joka löytyy yksikön vastuuhenkilön allekirjoittamana ja PDF-muodossa yksikön intranetin omasta työtilasta, Esperin verkkosivuilta sekä yksikön ilmoitustaululta. Tarvittaessa se tallennetaan myös muihin järjestelmiin, esimerkiksi PSOP- tai Palse-järjestelmään.

Sosiaalihuollon omavalvontasuunnitelmaan on kerätty keskeiset toimintaa ohjaavat asiat, joiden toteutumista yksikössä arvioidaan systemaattisesti. Suunnitelma on laadun ja kehittämisen väline. Omavalvontasuunnitelman liitteitä ovat yksikön lääkehoitosuunnitelma, terveydensuojelulain mukainen omavalvontasuunnitelma, valmiussuunnitelma, ruokahuollon omavalvontasuunnitelma, siivoussuunnitelma ja hygieniasuunnitelma. Näihin voidaan viitata tässä suunnitelmassa. Suunnitelmia säilytetään yksikössä.

3. Toiminta-ajatus, arvot ja toimintaperiaatteet

3.1. Strategia

Esperillä on neljä strategista tavoitetta: hyvä hoiva, hyvä elämä, hyvä työ ja hyvä talous. Hyvä hoiva on perusvaatimus ja edellytys toiminnallemme. Kun siihen lisätään hyvä elämä eli miten me autamme ja tuemme asiakkaitamme elämään aktiivista elämää, teemme selkeästi juuri niitä asioita, jotka vievät meitä kohti visiotamme. Kaiken toteuttamiseksi tarvitsemme hyviä työntekijöitä, ja siksi työyhteisömme kehittäminen on yksi strategisista tavoitteistamme. Haluamme, että taloutemme on kunnossa, jotta voimme panostaa asiakastyytyväisyyteen sekä liiketoimintamme ja työyhteisömme kehittämiseen visiomme toteuttamiseksi.



Matka kohti ”Suomen onnellisempia asukkaita” vaatii paljon työtä. Tavoitteenamme on tarjota jokaiselle asiakkaallemme turvallinen koti, jossa he voivat elää sitä onnellista elämää omilla ehdoillaan.

Tässä työssä meitä ohjaavat Esperin neljä strategista prioriteettia:

”Meillä on parhaimmat työkaverit”. Haluamme, että työyhteisömme ovat paikkoja, joissa viihdytään. Meidän tehtävämme on yhdessä mahdollistaa se. Parhaimmat työkaverit tarkoittaa, että olemme myös itse parhaita työkavereita toisillemme. Panostamme jatkossa yhä enemmän rekrytointiin, perehdyttämiseen sekä parhaiden käytäntöjen kehittämiseen ja niiden käyttöön ottamiseen.

”Meillä on arvostetuimmat esihenkilöt”. Haluamme, että esihenkilötyö Esperillä on antoisaa ja että henkilöstömme kokee esihenkilötyön yhtiön vahvuutena. Yhdessä määritellyt Johtamisen punainen lanka ja Onnistujan punainen lanka määrittelevät arvopohjaisen työskentelytapamme painopisteet.

”Olemme asukkaiden ja asiakkaiden ensisijainen valinta”. Saavuttaaksemme tämän meidän tulee erikoistua, ja tuoda toimintaansa uutta osaamista. Tätä kuvaa jokaisella ydinliiketoiminta-alueellamme käyttöönotettava hoivafilosofia eli tapa elää arkea asiakkaittemme kanssa.

”Rakennamme edelläkävijyyttä”. Laatu säilyy toimintamme keskiössä. Laadukkaan toiminnan eteen olemme tehneet jo paljon töitä, mutta nyt tavoite on nostettu erittäin korkealle. Haluamme, että Esperi tunnetaan laadun edelläkävijänä. Edelläkävijyys tarkoittaa, että asioiden tekeminen vaatii meiltä kaikilta rohkeutta.

”Yhteisellä matkallamme emme koskaan tingi turvallisuudesta. Tällä tarkoitamme asiakas- ja työturvallisuutta sekä tietoturva.”

3.2. Toiminta-ajatus

Toimintamme tarkoituksena on tuottaa ikääntyneille asiakkaille ympärivuorokautista palvelua, joka tarjoaa heille turvallisen kodin ja mahdollistaa onnellisen elämän omilla ehdoillaan. Lähtökohtanamme on aina asiakkaan yksilölliset tarpeet ja toiveet, jotka huomioimme hoitoa ja palveluita suunnitellessa. Palvelusopimus, toimilupa sekä alaa koskevat suositukset ja lainsäädäntö ohjaavat toimintaamme. Hoidon ja palvelun suunnittelu, toteutus ja arviointi perustuvat asiakkaan yksilöllisiin tarpeisiin, toiveisiin ja toimintakykyyn varmistuen yhteisen tavoitteemme.

Turvallisen kodin lisäksi tarjoamme asiakkaillemme päivittäistä apua ja tukea heidän tarpeidensa sekä toiveidensa mukaisesti. Käytämme toiminnassamme tunnepohjaista vuorovaikutusmenetelmää, validaatiota. Haluamme olla avoin ja läsnä myös asiakkaidemme läheisille, ja siksi olemme ovat aina avoinna heille.

3.3. Arvot ja toimintaperiaatteet

Toimintaamme ohjaavat Esperin arvot:

On ilo kohdata sinut.

Vuorovaikutus ja välittäminen ovat työmme perusta. Toisen ihmisen kohtaaminen on meille ilon hetki. Annamme kohtaamiselle aikaa ja olemme aidosti läsnä. Meillä jokainen on arvokas omana itsenään.

Meillä tämä tarkoittaa: Pajulehdossa panostetaan yksilölliseen kohtaamiseen sekä asiakastyössä, että työyhteisön vuorovaikutuksessa. Ihmisen kunnioittaminen ja huomioiminen ovat Pajulehdon toiminnan kivijalkoja.

Rehtiys on vahvuutemme.

Teemme mitä lupaaamme. Tunnumme oman alamme ja tiedämme, mihin pystymme. Tekemisemme on läpinäkyvää sekä avointa. Teemme vastuullisia ratkaisuja ja luomme turvallisuutta kaikilla toimintamme tasoilla. Olemme toisiamme varten ja teemme työtä tiiviisti yhdessä.

Meillä tämä tarkoittaa: Vahvuutena Pajulehdossa on hyvä, keskusteleva ilmapiiri asukkaiden ja hoitajien välillä. Pajulehtoon ovat aina tervetulleita omaiset ja ystävät. Henkilökunta on moniammatillista ja työtä tehdään yhdessä. Meille tärkeää ovat asukkaiden kunnioittaminen ja lämmin kohtaaminen ihmisenä. Muistisairauksiin liittyviä käytösoireita hoidetaan erityisesti kiinnittämällä huomiota kohtaamiseen, itsemääräämisoikeuteen ja vanhuuden kunnioittamiseen. Asukkaan tahdon yli toimitaan ainoastaan silloin, kun se on asukkaan tai ympäristön terveyden tai turvallisuuden vuoksi välttämätöntä.

Meissä on rohkeus uudistaa.

Johdamme tavoitteellisesti ja katsomme rohkeasti eteenpäin. Säännöllinen mittaaminen ohjaa kehittymistämme. Keräämämme osaaminen on voimavaramme, josta olemme ylpeitä. Olemme jokainen erilaisia ja opimme jatkuvasti toisiltamme. Kokeilemme uteliaina uutta ja löydämme yhdessä parhaat tavat toimia.

Meillä tämä tarkoittaa: Pajulehdon henkilökunnalla on kova tahto päästä Esperin arvojen ytimeen. Ajankohtaisissa asioissa henkilökunta pyrkii jatkuvasti uudistamaan ja kouluttautumaan itseään.

4. Johtamisjärjestelmä

Johtamisen vaikuttavuus varmistetaan johtamisjärjestelmällä, joka kattaa strategian määrittelyn, tavoitteiden asettamisen, toimintasuunnitelmien laatimisen sekä tulosten seurannan ja mittaamisen. Yksikön vastuuhenkilö vastaa yksikön toiminnasta yksikön tavoitteiden, toimiluvan sekä tehtäväkuvansa mukaisesti huolehtien:

- asiakkuuksista ja yhteistyöstä eri sidosryhmien kanssa
- asiakkaiden perus- ja palvelutarpeiden mukaisista vaatimuksista, asiakasturvallisuuden toteutumisesta, asiakkaiden tarvitsemasta terveyden- ja sairaanhoidosta sekä yhtiön laatukriteereiden mukaisesta työskentelystä
- vastuuhenkilönä ja työnantajan edustajana yksikön toiminnan organisoimisesta ja toimintaedellytysten turvaamisesta, kuten töiden sujuvuudesta riittävän, osaavan ja hyvinvoivan henkilöstön avulla sekä yksikön talouden reunaehtojen toteutumisesta.

Vastuuhenkilö osallistuu kuukausittaisiin aluetapaamisiin ja keskustelee yksikön toiminnasta ja tavoitteista säännöllisesti työtuntien yhteydessä aluepäällikön kanssa. Vastuuhenkilö pitää vuosittain kehityskeskustelut henkilöstölleen. Lisäksi vastuuhenkilö huolehtii yksikköön sovitujen seurantalaverien pitämisestä sekä niissä määriteltyjen tehtävien hoitamisesta.

Aluepäällikkö tukee vastuuhenkilöä hänen työssään linjavastuiden mukaisesti. Vastuuhenkilön työtä tukevat eri tukitoimintojen asiantuntijat kuten esimerkiksi palveluasiantuntijat, työvuorosuunnittelun asiantuntijat, HR-asiantuntijat, työsuhdelakimies, tietosuojavastaava, ICT, laatupäälliköt ja viestintäpäälliköt.

Liiketoimintajohtajat ja johtoryhmä seuraavat asetettujen tavoitteiden toteutumista sekä vastaavat mahdollisista linjauksista tai lisäohjeista. Esperi on sitoutunut laadun seurantaan, ylläpitämiseen ja jatkuvaan kehittämiseen. Laatujärjestelmämme mahdollistaa mittareiden päivittäisen seuraamisen. Laatuindeksiä ja mittareita seurataan organisaation joka tasolla – hallituksesta yksiköiden tiimipalaveriin.

Osana johtamisjärjestelmää jokainen esperiläinen on velvollinen tekemään työnsä huolellisesti hyvää työilmapiiriä edistäen sekä työnantajan antamia ohjeita noudattaen. Tehtäväkuvien lisäksi työskentelyä määrittää yhdessä sovittu ”Onnistujan punainen lanka”.

4.1. Viikkoraportti

Yksikön toimintaa ja tavoitteiden saavuttamista mitataan hyvä hoiva, hyvä elämä, hyvä työ ja hyvä talous -mittareiden avulla. Vastuuhenkilön työtä ohjaavat valitut mittarit. Seuraamme yksikön tilannetta käytössämme olevilla viikko- ja kuukausiraporteilla.

Viikkoraportilla seuraamme toimintakykyarviointien ja palvelun toteuttamissuunnitelmien ajantasaisuutta, asukasaktiiviteettien määrää, poikkeamien käsittelyn ajantasaisuutta sekä asiakaspaikkamäärää. Yksikön viikkoraportit julkaistaan intranetissä viikoittain. Käsittelemme viikkoraportin tiimipalaverissa työntekijöiden kanssa.

5. Riskien hallinta

Esperin toimintaohjeet ovat vähimmäisvaatimus toiminnan sisällölle ja laadulle. Esperin ohjeet perustuvat lakeihin ja asetuksiin sekä suosituksiin ja eettisiin toimintaohjeisiin. Toimintaohjeemme ovat osa riskienhallintaa. Ohjeet löytyvät Esperin intranetistä. Toimintaamme ohjaa Esperin omavalvontaohjelma.



5.1. Riskienhallinnan järjestelmät ja työnjako

Poikkeama, riski, epäkohta, muu ilmoitusvelvollisuus	Tunnistaminen ja ilmoittaminen	Järjestelmä	Vastuu käsittelystä
Poikkeama (asiakasturvallisuus, työturvallisuus ja -suojelu, tietoturva ja -suoja, palo- ja toimitilaturvallisuus tai ympäristöturvallisuus)	Yksikön työntekijät	Laatuportti	Yksikön vastuuhenkilö
Lääkinnällisten laitteiden vaaratilanneilmoitukset	Yksikön työntekijät yksikön vastuuhenkilö	Laatuportti ja Fimea	Fimea
Vakavat poikkeamat	Yksikön vastuuhenkilö	Laadun ja työsuojelun yhteinen toimintamalli	Toimintamallin mukaan
Toimintaympäristön riskit	Yksikön työntekijät, yksikön vastuuhenkilö		Yksikön vastuuhenkilö
Ilmoitus sosiaalihuollon epäkohdasta	Kaikki asiakkaan kanssa työskentelevät	Asiakkaan epäasiallinen kohtelu tai sen uhka -lomake	Yksikön vastuuhenkilö sosiaalihuollon johtava viranhaltija
Työn vaarojen ja riskien arviointi (STM)	Yksikön työntekijät	Laatuportti	Yksikön vastuuhenkilö
Väärinkäytökseen tai epäeettiseen toimintaan kohdistuvan epäilyn ilmoittaminen (Whistleblowing)	Yksikön työntekijät, asiakkaat ja sidosryhmät	WhistleB, Whistleblowing Centre	Esperin Whistleblow-tiimi aluepäällikkö, työhyvinvointi-päällikkö
Selvityspyynnöt	Hyvinvointialue, AVI, Valvira	Laatuportti	Yksikön vastuuhenkilö

Sisäiset ja ulkoiset auditoinnit

Sisäinen auditoija,
ulkoisen auditoija

Laatuportti

Yksikön
vastuuhenkilö

5.2. Poikkeamat ja läheltä piti -tilanteet

Kirjaamme kaikki havaitut poikkeamat ja läheltä piti -tilanteet Laatuportti-järjestelmään. Kirjaaminen tehdään viipymättä tapahtuman jälkeen ja poikkeaman raportoi sen havainnoinut työntekijä. Poikkeama voi olla mikä tahansa tuotteisiin, toimintatapoihin, -järjestelmiin ja -ympäristöön liittyvä suunnitellusta tai sovitusta poikkeava tapahtuma, joka voi johtaa vaaratapahtumaan. Poikkeamat voivat liittyä esimerkiksi asiakasturvallisuuteen, työturvallisuuteen ja -suojaan, tietoturvaan ja -suojaan, palo- ja toimitila-, tai ympäristöturvallisuuteen.

Käsitlemme yksikön poikkeamat tiimipalaverissa yksikön vastuuhenkilön tai tiimivastaavan johdolla. Poikkeamat käsitellään mahdollisimman pian ja vähintään kahden kuukauden sisällä. Poikkeaman osalta käymme läpi, mitä tapahtui ja miksi. Arvioimme poikkeamien juurisyitä. Samalla sovimme tapahtuman kokonaisriskitason perusteella, mitä korjaavia ja ennaltaehkäiseviä toimenpiteitä tapaukseen liittyen tehdään. Käytämme poikkeamailmoituksia asiakasturvallisuuden ja toiminnan kehittämiseen. Seuraamme poikkeamien ajantasaisuutta yksikön viikkoraportilla.

5.3. Vakavat poikkeamat

Vakavien poikkeamien selvittäminen on laadun ja työsuojelun yhteinen toimintamalli. Ilmoitamme vakavat poikkeamat suoraan laatuapäällikölle tai työhyvinvointipäällikölle. Selvittäminen käynnistetään tarvittaessa poikkeaman vakavuuden arvioimisen jälkeen. Esperillä on vakavien poikkeamien selvitykseen nimetty tutkijaryhmä.

Vakavat poikkeamat voivat liittyä muun muassa ihmishenkeä uhkaaviin tai vaativiin seurauksiin, vakaviin henkilövahinkoihin ja työperäisiin sairauksiin, ulkopuolisiin riskeihin tai toiminnan jatkuvuuden vaarantumiseen. Vakavan poikkeaman selvitys tehdään yksikössä nimettyjen tutkijoiden johdolla poikkeaman kannalta keskeisten henkilöiden kanssa. Käymme yhdessä läpi tapahtumien kulun ja teemme perusteellinen juurisyysanalyysin tunnistetulle poikkeamalle. Yhdessä yksikön vastuuhenkilön ja työntekijöiden kanssa sovimme tarvittaessa korjaavat toimenpiteet ja niiden seurannan.

Vakavien poikkeamien selvitysten avulla annetaan suosituksia ja tarkennetaan Esperin toimintaohjeita. Vakavien poikkeamien selvitysten oppeja hyödynnetään Esperi-tasoisesti.

Vakavien poikkeamien koonti käsitellään Esperin hallituksessa kolme kertaa vuodessa. Tästä vastaa laatujohtaja.

5.4. Toimintaympäristön riskikartoitus

Teemme vuosittain toimintaympäristön riskikartoituksen yhdessä yksikön työntekijöiden kanssa. Ennakoivalla toiminnalla pyrimme ehkäisemään riskien toteutumista. Suunnittelemme toimintaympäristön tunnistetuille riskeille toimenpiteet ja seuraamme niiden toteutumista yksikön vuosikellon mukaisesti.

Toimintaympäristön riskikartoitus jaetaan neljään kategoriaan: henkilöstöön liittyvät riskit, työmenetelmiin, työtapoihin tai- prosesseihin liittyvät riskit, taloudelliset riskit ja asiakkaaseen liittyvät riskit.

Toimintaympäristön riskikartoitus on päivitetty: tulossa

5.5. Ilmoitus sosiaalihuollon epäkohdasta (sosiaalihuoltolain 48 § ja 49 §)

Uuden työntekijän perehdytyksessä käymme läpi veloitteen epäkohtailmoitusten teosta. Epäkohdalla tarkoitetaan esimerkiksi asiakasturvallisuudessa ilmeneviä puutteita, asiakkaan kaltoinkohtelua, ihmisarvoa alentavaa kohtelua sekä toimintakulttuurista johtuvia asiakkaalle vahingollisia toimia. Myös ilmeisestä epäkohdan uhasta tulee ilmoittaa.

Jos työntekijä huomaa tai saa tietoonsa epäkohdan tai ilmeisen epäkohdan uhan asiakkaan sosiaalihuollon toteuttamisessa, siitä on tehtävä viipymättä ilmoitus yksikön vastuuhenkilölle sekä täytettävä Esperin intranetistä löytyvä Asiakkaan epäasiallinen kohtelu tai sen uhka -lomake. Ilmoitus havaitusta epäkohdasta tai sen uhasta voidaan tehdä salassapitosäännösten estämättä. Ilmoituksen tehneeseen henkilöön ei saa kohdistaa kielteisiä vastatoimia ilmoituksen seurauksena.

Ilmoituksen saatuaan yksikön vastuuhenkilö tekee välittömästi tarvittavat selvitykset, käynnistää viipymättä toimet epäkohdan tai sen ilmeisen uhan poistamiseksi ja keskustelelee toimenpiteistä sosiaalihuollon johtavan viranhaltijan kanssa.

5.6. Työn vaarojen ja riskien arviointi (STM)

Työn riskien arvioinnilla saadaan kokonaiskuva työpaikan työturvallisuuden tilasta ja kehittämistarpeista. Vaarojen selvittämisen velvoite perustuu työturvallisuuslakiin. Selvittämällä työpaikan vaaratekijät ja arvioimalla riskit varmistetaan turvallinen työympäristö ja terveelliset työolot. Esperissä työn vaarojen ja riskien arviointia toteutetaan hyödyntäen STM:n riskiarviointilomakkeita.

Yksikön vastuuhenkilö vastaa siitä, että riskiarviointi on yksikössä tehty, mutta riskiarviointi tehdään yhdessä koko työyhteisön kanssa huomioiden eri ammattiryhmät ja heidän edustuksensa työskentelyssä. Esperin työsuojeluvaltuutetut ja työsuojelupäälliköt ovat tarvittaessa tukena riskiarvioinnin laadinnassa. Riskiarvioinnissa arvioidaan hallintajärjestelmät ja toimintatavat sekä fysikaaliset, kemialliset, biologiset vaaratekijät, tapaturman vaarat, fyysinen kuormittuminen ja psykososiaaliset kuormitustekijät. Lisäksi arvioimme erikseen biologisia riskejä aluehallintoviraston suositusten mukaisesti.

Riskinarviointi tallennetaan sähköiseen muotoon Laatuportti-järjestelmään, josta se on helposti muokattavissa aina tarpeen mukaan. Työn vaarojen ja riskien arviointi päivitetään kerran vuodessa, jotta

se on ajan tasalla. Vuoden aikana toteutetaan riskinarvioinnissa sovitut toimenpiteet ja merkitään ne valmis- tilaan sitä mukaa, kun toteutuvat.

STM:n työn vaarojen ja riskien arviointi on tehty:

5.7. Väärinkäytökseen tai epäeettiseen toimintaan kohdistuvan epäilyn ilmoittaminen (Whistleblowing)

Jokainen työntekijä voi ilmoittaa väärinkäytökseen tai epäeettiseen toimintaan kohdistuvasta epäilystä. Ilmoitus voi liittyä työntekijän havaitsemaan mahdolliseen väärinkäytökseen, joka ei ole Esperin periaatteiden tai lakien mukaista toimintaa. Ilmoitusten tarkoituksena on estää tai oikaista mahdollisia väärinkäytöksiä.

Ilmoitus tehdään aina nimettömänä. Ilmoituskanavaa hallinnoi ulkopuolinen yhteistyökumppanimme WhistleB, Whistleblowing Centre. Ilmoituskanavaan pääsee esimerkiksi tietokoneelta, tabletilta ja älypuhelimelta. Ilmoituksesta tulee tieto Esperin Whistleblow-tiimille, joka vastaa ilmoituksen jatkokäsittelystä. Kaikki ilmoitukset käsitellään ehdottoman luottamuksellisesti.

5.8. Valmiussuunnitelma

Varautuminen ja toiminnan jatkuvuuden varmistaminen häiriötilanteissa on tärkeää sekä asiakkaiden että työntekijöiden hyvinvoinnin kannalta. Esperissä on tehty konsernitason valmiussuunnitelma, jonka yleinen osa löytyy Esperin intranetistä.

Esperin valmiussuunnitelma on päivitetty 3.10.2022.

Valmiussuunnitelman lisäksi meillä on yksikkökohtaiset toimintokortit, joissa on tarkemmat toimintaohjeet häiriötilanteisiin, kuten tulipaloon, jakeluhäiriöihin, epidemioihin ja tietojärjestelmien kaatumiseen.

Toimintokortit on päivitetty: 3.11.2022

5.9. Sisäiset ja ulkoiset auditoinnit

Esperissä asiakasturvallisuutta, laadunhallintaa sekä toimialaa koskevan lainsäädännön mukaista toimintaa arvioidaan auditoinneilla. Auditointeja tehdään sisäisinä ja ulkopuolisen toimijan toimesta. Sisäisistä auditoinneista vastaa sisäisen auditoijan koulutuksen saaneet auditoijat. Auditointikriteereinä toimii Esperin omat laatutavoitteet sekä toimintaa ohjaava lainsäädäntö

Ulkoisista auditoinneista vastaa Labquality ja kriteerit tulevat ISO 9001:2015 standardista sekä toimialaa koskevasta lainsäädännöstä.

Yksikköömme tehdään joko sisäinen tai ulkoinen auditointi kolmen vuoden välein

Sisäinen auditointi on tehty: 16.8.2022

Ulkoinen auditointi on tehty: 9.3.2023

6. Asiakkaan asema, oikeudet ja oikeusturva

”Asiakkaalla on oikeus hyvään kohteluun, niin että hänen ihmisarvoaan, vakaumustaan ja yksityisyyttään kunnioitetaan. Asiakkaan toivomukset, mielipide, etu ja yksilölliset tarpeet sekä äidinkieli ja kulttuuritausta otetaan huomioon sosiaalihoitoa toteutettaessa.”

6.1. Toimintakyvyn ja palvelutarpeen arviointi

Arvioimme asiakkaan hoidon ja palvelun tarvetta RAI-toimintakykyarvioinnilla. Arviointi kattaa fyysisen, psyykkisen, sosiaalisen ja kognitiivisen toimintakyvyn. Kysymykset koskevat muun muassa arjen sujumista, ymmärretyksi tulemista, muistia, ravitsemustilaa, kipua ja lääkkeitä.

Teemme RAI-arvioinnin yhdessä asiakkaan kanssa ja tarvittaessa asiakkaan toiveesta voimme pyytää mukaan hänen läheisensä. Arvioinnin lähtökohtana on asiakkaan oma näkemys voimavaroistaan ja niiden vahvistamisesta.

Asiakkaidemme RAI-arviointien tekemisestä vastaa: Aukkaiden omahoitaja eli yksikön sairaanhoitajat ja lähihoitajat. Arviointien ajantasaisuutta valvoo yksikönjohtaja.

Ensimmäinen RAI-arviointi aloitetaan heti asiakkaan muutettua yksikköön. Arvioinnin avulla tutustumme asiakkaaseen. RAI-arviointi tehdään kuukauden (1 kk) sisällä asiakkaan muutosta. Seuranta-arviointi tehdään vähintään kuuden kuukauden (6 kk) välein tai asiakkaan voinnin oleellisesti muuttuessa. Kerromme asiakkaalle arvioinnista. Asiakkaan nimetty omatyöntekijä vastaa RAI-toimintakykyarvioinnin laatimisesta. Seuraamme RAI-arviointien ajantasaisuutta viikoittain viikkoraportilla.

Hyödynnämme asiakkaan RAI-arvioinnista saatuja mittareita ja herätteitä yksilöllisen, tarpeenmukaisen ja tavoitteellisen palvelun toteuttamissuunnitelman laatimisessa.

RAI-arvioinnin lisäksi asiakkaalle voidaan tarvittaessa tehdä muistitesti (MMSE) ja ravitsemustesti (MNA).

6.2. Palvelun toteuttamissuunnitelma

Teemme palvelun toteuttamissuunnitelman yhdessä asiakkaan kanssa. Kirjaamme asiakkaan näkemykset ja toiveet suunnitelmaan. Palvelun toteuttamissuunnitelma on tärkeä työväline, jolla varmistamme, että kaikki tietävät, mitä asiakkaan hoidosta on sovittu. Asiakkaan nimetty omatyöntekijä vastaa palvelun toteuttamissuunnitelman laatimisesta ja päivittämisestä.

Asiakkaidemme palvelun toteuttamissuunnitelmien laatimisesta ja päivittämisestä vastaa: Aukkaiden omahoitajat, yhdessä sairaanhoitajien kanssa. Suunnitelmien ajantasaisuutta valvoo yksikönjohtaja.

Laadimme ensimmäisen palvelun toteuttamissuunnitelman RAI-arvioinnin jälkeen, kuukauden (1 kk) sisällä asiakkaan muutettua yksikköön. Päivitämme palvelun toteuttamissuunnitelman vähintään kuuden

kuukauden (6 kk) välein tai asiakkaan voinnin oleellisesti muuttuessa, tai sopimuksen mukaisesti. Seuraamme palvelun toteuttamissuunnitelmien ajantasaisuutta viikoittain yksikön viikkoraportilla.

Asiakas saa yksilöllisen ja ajantasaisen palvelun toteuttamissuunnitelman mukaista hoitoa ja palvelua päivittäin. Työntekijät tuntevat asiakkaiden palvelun toteuttamissuunnitelmien sisällön. Päivittäinen hoitotyö ja kirjaaminen perustuvat asiakkaan palvelun toteuttamissuunnitelmaan.

6.3. Hoitoneuvottelu

Järjestämme hoitoneuvottelun uudelle asiakkaalle hänen muutettuaan yksikköön. Omatyöntekijä sopii hoitoneuvottelusta ensimmäisen kuukauden sisällä, kun asiakas on muuttanut yksikköön. Järjestämme hoitoneuvotteluita säännöllisesti, vähintään kerran vuodessa ja asiakkaan voinnin oleellisesti muuttuessa.

Hoitoneuvotteluun osallistuvat vähintään asiakas, läheinen ja omatyöntekijä. Tarvittaessa hoitoneuvottelun voi osallistua myös muita asiakkaan hoidon kannalta olennaisia henkilöitä.

Hoitoneuvottelussa käymme läpi asiakkaan tämänhetkisen tilanteen sekä yksilölliset tarpeet ja toiveet. Hoitoneuvottelu ja siinä käsitellyt asiat kirjataan asiakastietojärjestelmään.

6.4. Itsemääräämisoikeuden vahvistaminen

Itsemääräämisoikeus tarkoittaa jokaisen ihmisen oikeutta määrätä omasta elämästään ja tehdä valintoja. Asiakkaan ikä, sairaudet tai toimintakyky eivät poista tai vähennä ihmisen itsemääräämisoikeutta. Hoidamme asiakasta yhteisymmärryksessä hänen kanssaan ja kunnioitamme hänen itsemääräämisoikeuttaan. Vahvistamme asiakkaiden itsemääräämisoikeutta ja siihen liittyviä asioita, kuten yksityisyyttä, vapautta päättää itse omista jokapäiväisistä toimista ja mahdollisuutta yksilölliseen ja omannäköiseen elämään.

Tuemme, vahvistamme ja ylläpidämme asiakkaidemme itsemääräämisoikeutta seuraavilla toimintatavoilla:

- Annamme asiakkaalle mahdollisuuden osallistua ja vaikuttaa palvelujensa suunnitteluun ja toteuttamiseen, esimerkiksi osallistumalla omaan RAI-toimintakykyarviointiin ja palvelun toteuttamissuunnitelman laatimiseen.
- Selvitämme asiakkaan arvot, hänelle mieluisat asiat sekä tavat ja tottumukset kysymällä niitä asiakkaalta itseltään.
- Tuemme asiakasta päivittäisissä päätöksissä ja tarjoamalla hänelle vaihtoehtoja. Päivittäiset päätökset voivat liittyä esimerkiksi päivärytmiin, pukeutumiseen, ruokailuun, ulkoiluun, harrastuksiin ja vierailijoihin.
- Vahvistamme asiakkaan kommunikaatiota, esimerkiksi selvittämällä mahdolliset kommunikaatio-ongelmat ja valitsemalla sopivat kommunikaatiomenetelmät.
- Ennakoimalla, kuten asiakkaan tekemällä edunvalvontavaltuutuksella, hoito- tai hoivatahdolla.
- Kuulemme läheisten näkemyksiä asiakkaan toiveista erityisesti silloin, kun asiakkaan itsemääräämiskyky on heikentynyt.

- Selvitämme yksilöllisiä keinoja rajoittamistoimenpiteiden välttämiseksi, esimerkiksi sängyn korkeuden säätäminen matalalle sekä tunnistamalla ja vähentämällä käyttäytymisen oireita aiheuttavia tekijöitä.
- Koulutamme työntekijöitä asiakkaiden itsemääräämisoikeuteen liittyvissä asioissa. Esko-verkko-oppimisympäristössämme on koulutus asiakkaiden itsemääräämisoikeuden tukemisesta.

Rajoittamistoimenpiteitä käytetään ainoastaan henkilön oman tai toisen henkilön terveyden ja turvallisuuden takaamiseksi. Rajoittaminen on aina keinoista viimeisin toimenpide. Rajoittamistoimenpiteitä ei saa käyttää ennen kuin muut keinot on arvioitu, kirjattu ja todettu riittämättömiksi.

Rajoittamistoimenpiteiden käyttö on lääkärin tekemä hoitopäätös, joka kirjataan asiakkaan palvelun toteuttamissuunnitelmaan. Käyttö kirjataan osana päivittäistä kirjaamista. Päätöksestä keskustellaan asiakkaan tai hänen läheisensä kanssa, jos asiakas ei pysty itse ottamaan asiaan kantaa. Esperin intranetissä on tarkempi ohjeistus itsemääräämisoikeuden vahvistamisesta ja rajoittamistoimenpiteiden käytöstä.

Yksikössämme käytössä olevia rajoittamistoimenpiteitä ovat: Sängyn laidat, turvavyö pyörätuolissa ja hygieniahaalari.

6.5. Osallisuus

”Aremme perustuu asiakaslähtöiseen toimintaan. Kannustamme asiakkaita osallistumaan arjen askareisiin ja yhdessäoloon. Huolehdimme osallisuudesta myös silloin, kun asiakkaan itsenäinen ja oma-aloitteinen osallistuminen on heikentynyt.”

6.5.1. Asukaskokoukset

Asiakkaamme voivat olla mukana vaikuttamassa yksikön toimintaan osallistumalla asukaskokouksiin. Yksikön elämää ja toimintaa suunnitellaan yhdessä asiakkaiden ja henkilöstön kanssa asukaskokouksissa nousseiden asioiden pohjalta.

Järjestämme asukaskokouksia seuraavalla tavalla: Pajulehdon hoitajat järjestävät 1 x kuukaudessa asukaskokouksen, johon voivat kaikki halukkaat asukkaat osallistua.

6.5.2. Läheistenillat

Järjestämme yksikössä läheisteniltoja vähintään kahdesti vuodessa. Tiedotamme tilaisuudesta läheisille hyvissä ajoin, vähintään kolme viikkoa ennen tilaisuutta. Pyrimme kuulemaan läheisten toiveita tilaisuuden sisältöä suunnitellessa. Asialistalla on yksikön tiedotusosio ja lopuksi varaamme aikaa yhteiselle keskustelulle. Jokaisessa illassa on tärkeää kerätä läheisiltä palautetta yksikön toiminnasta. Palautteen saa antaa halutessaan nimettömänä.

Järjestämme tapaamisia: Omaisteniltoja järjestetään Pajulehdossa 2 x vuodessa, keväällä ja syksyllä.

6.5.3. Laatufoorumi

Asiakkaiden läheisistä ja yksiköiden työntekijöistä koostuva Laatufoorumi on osa Esperin laatutyötä. Foorumi on kanava, jonka jäsenet pääsevät vaikuttamaan Esperin ja yksiköiden toiminnan kehittämiseen ja laadun parantamiseen. Laatufoorumin jäsenyys perustuu läheisen tai työntekijän halukkuuteen osallistua toimintaan. Vapautuvista paikoista uutisoidaan Esperin verkkosivuilla ja intranetissä, jolloin halukkailla on mahdollisuus hakea jäsenyyttä. Jäsenyys kestää kaksi vuotta. Laatufoorumin jäsenet löytyvät ulkoisilta verkkosivuiltamme.

6.6. Palautteet

Haluamme kehittää toimintaamme ja palautteesta saatava tieto on meille arvokasta. Käsittelemme saadun palautteen yhdessä työntekijöiden kanssa. Hyödynnämme palautetta jatkuvan parantamisen ja kehittämisen perustana yksikön kehittämissuunnitelmassa.

Palautekanavamme ovat: Yksikön ilmoitustaululla QR-koodi ja ohjeet netin kautta toimivaan palautekanavaan. Lisäksi suullinen palaute.

Asiakastyytyväisyyskysely

Toteutamme kaksi kertaa vuodessa asiakastyytyväisyyskyselyn Roidu-sovelluksen avulla. Kyselyyn on mahdollista vastata yksikössä olevalla mobiililaitteella ja vastaaminen on mahdollista joko asiakkaan itsensä toimesta, läheisen tai työntekijän avustamana. Kyselyn tulokset löytyvät reaaliaikaisesti Roidu-portaalista. Lisäksi yksikön verkkosivuille lisätään vastausten keskiarvo.

Viimeisimmän asiakastyytyväisyyskyselyn tulos ja vastaajamäärä: keskiarvo 9.44/10, 16 vastaajaa

Läheistyytyväisyyskysely

Toteutamme läheistyytyväisyyskyselyn keskitetysti tekstiviestien avulla. Kerran vuodessa asiakastietojärjestelmässä olevalle läheiselle toimitetaan kysely tekstiviestillä. Lisäksi yksiköiden käyttöön on toimitettu QR-koodi, jonka avulla läheinen voi antaa palautetta. Tulokset löytyvät reaaliaikaisesti Roidu-portaalista.

Viimeisimmän läheistyytyväisyyskyselyn tulos ja vastaajamäärä: tulossa

Kirjallinen ja suullinen palaute

Kirjaamme asukaskokouksissa tai läheistenilloissa saadun palautteen tiimipalaverien muistioihin. Muilla tavoin saa-puneet palautteet kirjaamme Laatuportti-järjestelmään. Palautteen antaja voi halutessaan antaa palautteen omalla nimellään tai nimettömänä. Käsittelemme palautteet työntekijöiden kanssa tiimipalaverissa, joista teemme muistion. Sovimme korjaavista ja ennaltaehkäisevistä toimenpiteistä, jotka kirjataan sähköiseen Laatuportti-järjestelmään. Yksikön vastuuhenkilö seuraa toimenpiteiden toteutumista.

Hyvinvointialueen palaute

Keräämme kerran vuodessa palautetta hyvinvointialueelta ja käsittelemme sen liiketoiminta-johtoryhmissä.

Muistutukset

Jos asiakas on tyytymätön palvelun laatuun tai saamaansa kohteluun, hän voi tehdä muistutuksen. Yksikön vastuuhenkilö vastaa muistutuksista, kanteluista ja muista valvontapäätöksistä ja varmistaa niistä tiedottamisen yhdessä aluepäällikön kanssa. Varmistamme, että muistutuksen antaja saa kirjallisen vastineen yksikön vastuuhenkilöltä. Tavoiteaika muistutusten käsittelylle on kaksi viikkoa. Tarkemmat ohjeet löytyvät Esperin intranetistä. Käymme yhdessä työntekijöiden kanssa läpi yksikön toimintaa koskevat muistutukset tiimipalaverissa ja laadimme niitä varten korjaavat toimenpiteet, jotka kirjaamme palaverimuistioihin ja seuraamme niiden toteutumista. Jos asiakas ei ole tyytyväinen vastaukseen, hän voi tehdä kantelun aluehallintovirastolle.

Muistutusten vastaanottaja:	Sosiaaliasiahenkilö (ent. sosiaaliasiamies) yhteystiedot ja hänen tarjoamat palvelut:	Kuluttajaneuvonnan yhteystiedot ja palvelut
kirjaamo@esperi.fi Yksikönjohtaja Henna Englund, p.046 920 5857, henna.englund@esperi.fi	Clarissa Peura ja Jenni Henttonen p.040 833 5528, sosiaaliasiamies@sosiaalitaito.fi tai potilasasiamies@sosiaalitaito.fi oitilasasiamies@sosiaalitaito.fi Voit kysymyksissä ja riitatilanteissa olla yhteydessä, jos olet tyytymätön saamaasi kohteluun, palveluun tai annettuun hoitoon.	Kuluttajaneuvonta p.09 5110 1200, Saa tietoa ja ohjeita kuluttajaoikeudellisissa Tietoa saa myös osoitteesta: www.kkv.fi

7. Palvelun sisällön omavalvonta

7.1. Hyvinvointia ja toimintakykyä tukeva aktiivinen arki

Toimimme siten, että asiakkaamme voivat elää omannäköistä, onnellista ja turvallista elämää. Selvitämme asiakkaidemme toiveet ja heille tärkeät asiat. Huomioimme asiakkaille iloa tuottavat asiat ja kirjaamme ne asiakkaiden palvelun toteuttamissuunnitelmaan. Kannustamme ja tuemme asiakkaita toimimaan arjessa mahdollisimman itsenäisesti sekä osallistumaan heille tärkeisiin asioihin. Seuraamme asiakasaktiiviteettien toteutumista viikkoraportilla. Toimintalähtöisessä työvuorosuunnittelussa huomioimme, että joka arkivuorossa on aktiiviteeteista ja ulkoilusta vastaava henkilö.

Toimintafilosofiamme on validaatio, jonka avulla pyrimme vastaamaan paremmin asiakkaidemme yksilöllisiin tarpeisiin. Tuemme asiakkaiden hyvinvointia ja toimintakykyä tutustumalla heidän elämänsä historiaan, tunteisiin ja voimavaroihin. Edistämme asiakkaiden omannäköistä elämää tukemalla ja kannustamalla heitä osallistumaan päätöksentekoon ja ylläpitämään toimintakykyään validaatiotekniikoiden avulla.

Seuraamme asiakkaiden toimintakykyä päivittäisten havaintojen lisäksi RAI-arvioinneilla. Arviointien avulla saamme tietoa asiakkaiden fyysisestä, psyykkisestä, kognitiivisesta ja sosiaalisesta toimintakyvystä

sekä osallisuudesta. Tarkastelemme puolivuositain RAI-vertailutiedon avulla asiakasrakenteesta ja hoitoisuudesta kertovia mittaritietoja sekä laatuindikaattoreita. RAI-tietoa käytetään yksikön toiminnan tarkasteluun, omavalvontaan ja laadun kehittämiseen.

Edistämme asiakkaiden aktiivista arkea, ulkoilua, toimintakykyä sekä osallisuutta seuraavilla tavoilla:

Hoivakoti Pajulehdossa työskentelee arkipäivisin virikevastaava, joka suunnittelee ja toteuttaa monenlaisia mielekkäitä aktiviteetteja asukkailla, sekä mahdollistaa päivittäisen ulkoilun yhdessä hoitajien kanssa. Omahoitajat viettävät oman asukkaansa kanssa yksilöllisiä hetkiä viikottain, joissa panostetaan asukkaan kiinnostuksen kohteita tai muita tärkeitä asioita. Tiedustelemme asukkaiden mielipiteitä päivittäin ja heillä on mahdollisuus vaikuttaa omaan päivärytmiinsä. Kaikkien asukkaiden omatoimisuutta ja toiminnallisuutta tuetaan niin kauan kun se on mahdollista. Muistisairailta yritämme vahvistaa ja ylläpitää jäljellä olevaa toimintakykyä.

Arkeamme voi seurata: www.esperi.fi/hoivakodit-ikaihmisille/vihti/esperi-hoivakoti-pajulehto-vihti

7.2. Terveyden- ja sairaanhoito

Seuraamme asiakkaiden terveydentilaa, vointia ja siinä tapahtuvia muutoksia päivittäin hoitotoimien yhteydessä. Teemme asiakkaan voinnista päivittäiskirjaukset asiakastietojärjestelmään. Kirjaamme myös asiakkaan näkemyksen omasta terveydentilasta ja voinnista.

Teemme mittauksia ja tutkimuksia lääkärin ohjeistuksen ja palvelun toteuttamissuunnitelman mukaisesti. Annamme asiakkaalle ohjausta terveydentilan ylläpitämiseen. Suoritamme normaaleja toimenpiteitä, kuten lääkejakelu, verenpaineen ja verensokerin mittaukset, veri- ja muiden laboratorionäytteiden ottaminen ja haavahoidot.

Raportoimme havainnoista asiakasta hoitavalle lääkärille. Kerran vuodessa omalääkäri tekee asiakkaille vuosikontrollin, jossa tehdään mm. kontrolloidaan sovitut laboratoriotestit ja tarkistetaan asiakkaan lääkitys. Tarvittaessa lääkäri tapaa asiakkaan ja ottaa kantaa terveydentilassa tapahtuviin muutoksiin.

Yksikön terveyden- ja sairaanhoidon järjestämisestä vastaa nimetty sairaanhoitaja. Yksikön vastuhenkilö vastaa yksikön terveyden- ja sairaanhoidosta kokonaisuudesta.

Välitöntä sairaalahoitoa vaativan tilanteissa kutsutaan ambulanssi. Mikäli kyseisen asiakkaan kohdalla on olemassa yksilölliset toimintaohjeet sairauskohtausten varalle, toimitaan näiden lääkärin antamien ohjeiden mukaisesti.

Yksikön lääkäripalveluista vastaa Nummelan terveysaseman lääkäri Emilia Esilä

Kiireellisissä asioissa otamme yhteyttä: Nummelan terveysaseman nimettyyn lääkäriin, jos häntä ei tavoiteta, otetaan yhteys konsulttilääkäriin. Virka-ajan ulkopuolella konsultoidaan Lohjan YLE-päivystäjää. Häätötilanteissa 112.

7.3. Lääkehoito

Lääkehoitosuunnitelmamme on STM:n Tuvallinen lääkehoito -oppaan mukainen. Lääkehoitosuunnitelmassa linjataan lääkehoidon toteuttamiseen periaatteet ja siihen liittyvä vastuunjako sekä vähimmäisvaatimukset, jotka yksikön ja lääkehoidon toteuttamiseen osallistuvan työntekijän on täytettävä. Yksikön lääkehoidon riskit ja suojauskeinot on kuvattu lääkehoitosuunnitelmassa.

Lääkehoitosuunnitelma tarkistetaan vuosittain ja päivitetään tarpeen mukaan. Lääkäri hyväksyy lääkehoitosuunnitelman allekirjoituksellaan.

Lääkehoitosuunnitelma on päivitetty: 13.10.2023

Yksikön vastuhenkilö ja sairaanhoitaja vastaavat yhdessä yksikön työntekijöiden kanssa lääkehoitosuunnitelman toteutumisesta. Yksikön vastuhenkilö vastaa yksikön lääkehoidon kokonaisuudesta. Lääkehoitosuunnitelmaan tutustuminen kuuluu jokaisen työntekijän perehdytysohjelmaan. Lääkehoitoon osallistuvilla työntekijöillä on aina tarvittava perehdytys ja voimassa oleva lääkelupa.

Asiakkaan hoitava lääkäri tarkistaa asiakkaan lääkelistan vuosikontrollin yhteydessä sekä asiakkaan voinnin muuttuessa.

Lääkkeet tulevat yhteistyöapteekista: Vihdin kirkonkylän apteekki

Yksikössä on käytössä koneellinen annosjakelu. Asiakas maksaa omat lääkkeensä.

7.4. Ravitsemus



Hyvä ravitsemus on yhteydessä toimintakykyyn ja elämänlaatuun. Huomioimme asiakkaiden ruokailun suunnittelussa ja toteutuksessa toiveiden lisäksi erityisruokavaliot sekä yksilölliset tarpeet. Yksikössämme tarjoillaan ikääntyneiden ruokasuositusten mukaisia, monipuolisia ja maukkaita aterioita.

Yhteiset ateriamme ovat:

Aamupala	klo: 07:00
Lounas	klo: 11:30
Iltapäiväkahvi	klo: 14:00
Päivällinen	klo: 16:00
Iltapala	klo: 19:30
Yöpala	Tarvittaessa

Huolehdimme, ettei yöpaasto ylitä yli 10 tuntia. Ruokailuaikamme ovat liukuvia sekä asiakkaiden yksilöllisten toiveiden ja tarpeiden mukaisia. Otamme asiakkaiden erityiset ruokavaliot ja rajoitteet huomioon yksilöllisesti. Ruokailuaikojen välillä asiakkailamme on mahdollisuus saada välipalaa. Kaikilla aterioilla on tarjolla juotavaa. Erityisesti kesäaikana tarjoilemme juomaa myös ruokailujen välillä. Lisäksi hellekausille on tarkempi ohjeistus nesteensaannista.

Miellyttävien ruokailuhetkien järjestäminen edesauttaa hyvän ravitsemuksen toteutumista. Ruokailuhetkissä tärkeää on yhdessäolo ja kiireettömyys. Kannustamme asiakkaita yhteiseen ruokahetkeen, ja asiakashuoneissa ruokaillaan vain erityisestä syystä. Avustamme asiakkaita tarvittaessa ruokailussa.

Arvioimme asiakkaiden ravitsemustilannetta painon seurannalla, RAI-arvioinnilla ja MNA-testillä. Paino mitataan vähintään kerran kuukaudessa. Jos asiakkaalla on ravitsemusongelmia, paino mitataan vielä useammin. Asiakkaan tullessa hoitoon arvioimme hänen ravitsemustilaa RAI-arvioinnin ja MNA-testin avulla. Toistamme arvioinnin puolivuositain, tarvittaessa useammin. Jos painoindeksi on alhainen tai asiakkaalla on vajaa- tai virheravitsemusta, tarkistamme ruokavalion ja lisäämme asiakkaan energian ja ravintoaineiden saantia. Jos nesteensaannissa on ongelmia tai asiakkaalla on liian vähäisen juomisen merkkejä, seuraamme asiakkaan nesteen saantia.

Ruokahuollon omavalvontasuunnitelma on päivitetty: 16.10.2023

7.5. Suun terveys

Puhtaat hampaat ja proteesit ovat keino välttää sairauksia. Tavoitteenamme on asiakkaidemme puhdas ja kivuton suu. Asiakas puhdistaa päivittäin suunsa ja hampaansa/hammasproteesinsa itse tai työntekijän avustamana. Kirjaamme asiakkaan suunhoidon ja yksikölliset tarpeet hänen palvelun toteuttamissuunnitelmaansa. Ohjaamme asia-kasta oikeiden välineiden hankkimisessa.

Hyvinvointialue järjestää suun terveydenhuollon palvelut. Autamme asiakkaitamme huolehtimaan suun terveydestä. Asiakkaiden suun terveydenhuollon palvelut toteutetaan terveyskeskuksen hammashoitolassa tai yksityisellä hammaslääkärillä. Asiakas maksaa suun terveydenhuollon palvelunsa itse.

Kiireellisissä asioissa otamme yhteyttä:

- Hammashoidon päivystykseen: puh: 029 151 2910, arkisin klo 8-15. Päivystys järjestetään arkisin klo 8-15 Nummelan ja Karkkilan hammashoitolassa.
- Hammashoidon päivystys iltaisin, viikonloppuisin ja arkipyhinä: puh: 09 4717 1110 arkena klo 14-21 sekä viikonloppuisin ja arkipyhinä klo 8-21. Puistosairaala, Stenbäckinkatu 11, Helsinki.
- Yöpäivystys klo 21-08 puh 116 117, Meilahden yhteispäivystys Haartmanninkatu 4, Helsinki.

7.6. Saattohoito

Saattohoitoon kuuluu asiakkaan toiveiden huomioon ottaminen, mahdollisimman hyvä oireiden hoito, lähestyvään kuolemaan valmistaminen sekä asiakkaan läheisten huomioiminen ja tukeminen. Kärsimyksen lievitys on saattohoidon päämäärä.

Esperin saattohoito-ohjeistus perustuu STM:n suositukseen palliatiivisen hoidon ja saattohoidon toteuttamisesta sekä palliatiivisen hoidon ja saattohoidon Käypä hoito -suositukseen. Saattohoito-opas löytyy Esperin intranetistä. Saattohoitolupauksestamme on tehty kaksi videota. Toinen video on tarkoitettu antamaan tietoa läheisille ja toinen on ohjevideo työntekijöillemme.

Yksikössä on nimetty ja koulutettu saattohoitovastaava, jonka tehtävänä on perehdyttää yksikön työntekijöitä sekä kehittää yksikön saattohoitoa yhdessä vastuuhenkilön ja muiden työntekijöiden kanssa. Esperin saattohoitovastaavat tapaavat kaksi kertaa vuodessa.

Laadimme asiakkaille tarvittaessa Elämän loppuvaiheen ennakoivan hoitosuunnitelman, joka kokoaa elämän loppuvaiheen hoidon keskeiset asiat yhteen. Suunnitelman tarkoituksena on ennakoida asiakkaan kivun ja muiden fyysisten oireiden hoito sekä asiakkaan ja hänen läheistensä psyykkiset, sosiaaliset ja henkiset tarpeet. Tavoitteena on, että jokainen asiakas saa toiveidensa ja tarpeidensa mukaisen arvokkaan elämän loppuvaiheen.

Kannustamme läheisiä olemaan läsnä ja halutessaan osallistumaan saattohoitoon. Läheisellä on mahdollisuus yöpyä asiakkaan asunnossa.

Yksikössä on toimintaohjeet kuoleman toteamisesta. Työntekijät on perehdytetty ohjeisiin.

7.7. Hygieniakäytännöt

Seuraamme asiakkaiden yleiskuntoa, ravitsemus- ja mielentilaa, koska nämä vaikuttavat heidän kykyynsä puolustautua infektioilta. Työntekijät huolehtivat henkilökohtaisesta hygieniastaan ja terveydestään. Asianmukainen pukeutuminen, jalkineiden, suojaesiliinojen, käsineiden käyttö sekä riittävä käsihygienia ovat tärkeitä.

Käsihygienian lisäksi hygieniaan kuuluu aseptisen työjärjestyksen noudattaminen. Esperin intranetissä on tarkempi hygieniasuunnitelma.

Tavanomaiset varotoimien tavoitteena on katkaista mikrobien tartuntatiet. Tavanomaisiin varotoimiin kuuluu muun muassa käsihygienia, oikea suojainten käyttö ja eritetahradesinfektio. Tavanomaiset varotoimet ovat perushygieniaa.

Yksikössä on nimetty hygieniayhdyshenkilö. Teemme hyvinvointialueen kanssa yhteistyötä infektioiden torjunnassa.

7.8. Puhtaanapito

Puhtaanapito sisältää siivouksen ja pyykkihuollon.

Yksikön puhtaanapidosta vastaa pääosin ulkoinen palveluntuottaja Esperin laatiman palvelukuvauksen mukaisesti. Palvelukuvauksessa on määritely siivottavat tilat sekä puhtaanapidon taajuus. Puhtaanapitoa täydennetään lisäksi Esperin oman siivoussuunnitelman mukaisesti. Yksikön henkilökunnan vastatessa siivouksesta, noudatetaan yksikössä Esperin laatimaa siivoussuunnitelmaa. Siivoussuunnitelmat sekä puhtaanapidon ohjeistukset löytyvät Esperin intranetistä.

Puhtaanapidon ohjeistukset ovat osa työntekijöiden perehdytystä.

Siivous on järjestetty seuraavasti: Lassila&Tikanoja huolehtii yksikön siivouksesta arkipäivisin siivoussuunnitelman mukaisesti.

Yksikön liinavaatepyykkihuollosta vastaa ulkoinen palveluntuottaja tai liinavaatehuolto tehdään yksikössä. Asiakkaiden vaatepyykki pestään yksikössä.

Pyykkihuolto on järjestetty seuraavasti: Pyykkihuolto järjestetään kokonaan yksikössä.

7.9. Monialainen yhteistyö

Teemme monialaista yhteistyötä asiakkaan tarpeiden mukaisesti, jotta hän saa tarvitsemansa hoidon ja palvelun.

Yhteistyökumppaneitamme ovat: LUVN:n sosiaalihoajaajat, lääkäripalvelut, laboratoriopalvelut, kotisairaala, hammashoito, fysioterapia ja apuvälinelainaamo. Lisäksi Vihdin kirkonkylän apteekki ja Vihdin seurakunta.

Yhteistyö ja tiedonkulku järjestyy pääasiassa puhelinkeskusteluihin, hoitoneuvotteluissa sekä suojatulla sähköpostilla.

8. Asiakasturvallisuus

“Emme tingi turvallisuudesta.”

Toimintaamme ohjaava periaate on “Emme tingi turvallisuudesta”. Asiakasturvallisuus on hyvän ja laadukkaan hoivan perusta. Asiakasturvallisuuteen liittyvät osaavat työntekijät, tilojen ja välineiden asianmukaisuus sekä dokumentoinnin ja tiedonkulun turvallisuus. Edistämme asiakasturvallisuutta riskien arvioinnilla, ehkäisevillä ja korjaavilla toimenpiteillä sekä toiminnan jatkuvalla kehittämisellä. Teemme yhteistyötä turvallisuudesta vastaavien viranomaisten ja toimijoiden kanssa.

8.1. Pelastussuunnitelma ja poistumisturvallisuusselvitys

Pelastussuunnitelmassa kuvaamme, miten rakennusta käytetään turvallisesti ja miten varaudumme vaaratilanteisiin. Painopisteinä pelastussuunnitelmassa ovat onnettomuuksien ennaltaehkäisy ja normaali- sekä poikkeusolojen varautumisjärjestelyt. Pelastussuunnitelma tarkistetaan vuosittain ja päivitetään tarvittaessa. Paloviranomainen määrittelee palotarkastusten välin, johon yksikön vastuhenkilö kutsuu kiinteistöhuollon mukaan. Työntekijämme on koulutettu toimimaan palo- ja ensiaputilanteissa.

Teemme yhteistyötä Esperin määrittelemän turvallisuusalan yrityksen kanssa, joka tekee Esperin yksikön pelastussuunnitelman. Yksikön vastuhenkilö päivittää sitä vuoden välein tai tarvittaessa toiminnan tai vastuhenkilön muuttuessa. Poistumisturvallisuusselvityksen uusiin kohteisiin tekee kiinteistötiimi. Päivityksistä vastaa yksikön vastuhenkilö. Poistumisturvallisuusselvitys päivitetään kolmen vuoden välein tai tarvittaessa.

Pelastussuunnitelma on päivitetty: 14.8.2023

Poistumisharjoitus on tehty: Tulossa

Poistumisturvallisuusselvitys on päivitetty: 15.08.2023

Palotarkastus on toteutunut: 7.9.2023

8.2. Turvallisuuskoulutukset

Turvallisuuskoulutuksemme koostuvat paloturvallisuuskoulutuksesta, ensiapukoulutuksesta sekä väkivalta- ja uhkatilanteisiin varautumisesta.

Paloturvallisuuskoulutusten osalta teemme yhteistyötä paikallisten pelastuslaitosten tai Esperin määrittelemän turvallisuusalan yrityksen kanssa. Turvallisuuskävely toteutetaan pienryhmissä vähintään kerran vuodessa. Vastuuhenkilö huolehtii, että turvallisuuskävely toteutuu vuosikellon aikataulun mukaisesti. Tarkoitus on, että kaikki yksikön työntekijät osallistuvat turvallisuuskävellyyn, joita voidaan tarvittaessa järjestää useampi yksikön koko huomioiden. Turvallisuuskävely ja siihen liittyvä huomioidokumentoidaan Laatuportti-järjestelmään.

Turvallisuuskävelyt toteutuvat: Tulossa

Alkusammutusharjoitus on järjestetty: Tulossa

Ensiapukoulutusten osalta hätäensiapukoulutus on tarkoitettu kaikille työntekijöillemme. Lisäksi järjestämme EA1 -tasoista ensiapukoulutusta yksikön tarpeen ja sopimusvelvoitteiden mukaisesti. Koulutus toteutetaan teoriaosuuden osalta oppimisympäristössämme Eskossa ja käytännön harjoitukset toteutetaan alueellisena yhteistyönä joko Esperin sisäisen kouluttajan tai määrittelemämme turvallisuusalan yrityksen toimesta.

Uhka- ja vaaratilannekoulutuksia toteutetaan tarveharkintaisesti ja aina lain edellyttämässä tilanteissa. Yksikön tarve määrittelee koulutuksen laajuuden ja koulutus on mahdollista toteuttaa laajempaan MAPA-koulutuksena tai suppeampana koulutuksena joko sisäisen kouluttajan tai määrittelemämme turvallisuusalan yrityksen toimesta.

8.3. Lääkinnälliset laitteet ja tarvikkeet

Asiakasturvallisuuden varmistamiseksi asiakkaiden terveydentilan tutkimisessa, seurannassa ja edistämisessä käytettävät laitteet ja tarvikkeet ovat toimintakykyisiä ja turvallisia. Laitteita käyttävät osaavat käyttää laitteita valmistajan ohjeiden mukaisesti, jotta asiakasturvallisuus ei vaarannu.

Lääkinnällisten laitteiden perehdytys ja rekisteröinti yksiköissämme perustuu lakiin lääkinällisistä laitteista. Työntekijällä, joka käyttää lääkinällistä laitetta, on turvallisen käytön vaatima perehdytys. Uudet työntekijät perehdytetään laitteiden käyttöön. Työntekijän saama perehdytys merkitään Mepco -henkilötietojärjestelmään.

Yksikön vastuuhenkilö vastaa yksikön lääkinällisistä laitteista ja tarvikkeista. Yksikköön on nimetty laitevastaava.

Laitevastaavan tehtäviin kuuluu:

- laiterekisterin ylläpito ja päivittäminen
- laitteiden ja välineiden käytön ohjaus ja tuki yksikön työntekijöille
- käyttöohjeiden saatavuuden varmistaminen
- käyttöohjeiden ajantasaisuudesta huolehtiminen
- laiteperehdytykset

Lääkinnällisten laitteiden ja tarvikkeiden seurantajärjestelmä eli laiterekisteri sisältää tiedot käytössä ja hallinnassa olevista sekä luovutetuista lääkitämisistä laitteista. Hoivakalusteet ja niiden huollot hankitaan keskitetysti hoivakalusteiden toimittajalta. Hankimme yksikön muut lääkitämiselliset laitteet ja tarvikkeet Esperin sopimustoimittajalta. Laitteiden toimintakyvyn ja turvallisuuden varmistamiseksi yksikön laitevastaava huolehtii, että laitteet huolletaan valmistajan ohjeiden mukaisesti ja huollon dokumentoidaan laiterekisteriin.

Lääkitämisellisten laitteiden ja tarvikkeiden ammattimaisen käyttäjän velvollisuuksiin kuuluu vaaratilanteista ilmoittaminen. Laitteen tai tarvikkeen aiheuttamasta vaaratilanteesta on aina tehtävä ilmoitus Fimealle niin pian kuin mahdollista joko Fimean sivuilla tai Laatuportti-järjestelmässä poikkeamailmoituksen käsittelyn yhteydessä.

9. Henkilöstö

9.1. Hoito- ja hoivahenkilöstön määrä, rakenne ja riittävyys



Yksikössä työskentelee ammattitaitoinen ja koulutettu sekä suositusten ja lupaviranomaisen mukainen henkilökunta. Henkilöstömitoitus on 0.65 työntekijää / asiakas.

Yksikön vastuhenkilö on koulutukseltaan: Sairaanhoitaja

Vastuhenkilön työaika jakautuu asiakasmäärän mukaan. Vastuhenkilöllä on laaja apu eri tukifunktioissa, esimerkiksi HR-asiantuntijat, työvuoroasiantuntija, laatu päällikkö, rekrytointiasiantuntija, palveluasiantuntija ja viestintäpäällikkö.

Henkilöstömäärä suhteutetaan aina asiakasmäärään ja heidän toimintakykyynsä.

Yksikkömme henkilöstörakenne ja määrä suhteessa täyteen yksikköön:

sairaanhoitaja	2	hoitoapulainen	0
lähihoitaja	12,5	virikeohjaaja	1
hoiva-avustaja	0	oppisopimusopiskelija, lh	4

Lisäksi yksikössämme voi olla opiskelijoita työssäoppimisjaksolla.

Olemme resursoineet välilliseen työhön erillisen tuntimäärän ja osa palveluista ostetaan kumppaneiltamme. Kartoitamme välillisen työn tuntimäärän yksikkömme tarpeiden mukaisesti.

Henkilöstömäärä suhteutetaan aina paikalla olevaan asiakasmäärään ja heidän toimintakykyynsä. Pyrimme ennakoimaan henkilöstösuunnitteluun ja varmistamaan toimintalähtöisen työvuorosuunnittelun avulla riittävän henkilöstömäärän aina kulloinkin. Seuraamme henkilöstömitoitusta jatkuvasti.

9.2. Sijaisten käytön periaatteet

Sijaisia käytetään ennakolla tiedossa oleviin ja äkillisiin poissaoloihin.

Noudattaen sijaisten käytön periaatteita pyrimme täyttämään avoimeksi jääneet vuorot ensisijaisesti omilla keikkalaisillamme avaamalla vuorot sijaiset.fi -järjestelmään tai tiedustelemalla yksikön sijaislistalta sopivia henkilöitä.

Yksikössä on sovittu käytännöt sen varalle, jos vastuuhenkilö ei ole paikalla sijaistarpeen yllättäessä. Vastuuhenkilö varmistaa, että yksikkö on tietoinen toimintatavasta näin sattuesssa.

9.3. Henkilöstön rekrytointi

Henkilöstön rekrytointia ohjaavat työlainsäädäntö ja työehtosopimukset, joissa määritellään sekä työntekijöiden että työnantajien oikeudet ja velvollisuudet. Palkattaessa työntekijöitä otamme huomioon henkilöiden soveltuvuuden ja luotettavuuden. Arvioimme yksikön omia tarpeita henkilöstön rakenteeseen ja osaamiseen liittyen. Tiedotamme työnhakijoita ja työyhteisön työntekijöitä avoimesti rekrytoinneista.

Asiakkaiden tarve, luvat ja sopimukset määrittelevät yksikön rekrytoinnin edellytykset. Vastuuhenkilö tekee esityksen rekrytointitarpeesta, joka hyväksytään pääsääntöisesti yksi yli -periaatteella.

Uusia työpaikkoja tarjoamme ensisijaisesti yksikön omille osa-aikaisille työntekijöille, jonka jälkeen laitamme ne julkiseen hakuun. Rekrytointi-ilmoitukset julkaisemme mol.fi-, Duunitori.fi-, Jobly.fi- ja Esperin intranetissä ja verkkosivuilla. Lisäksi työpaikkailmoituksen mainontaan voimme käyttää sosiaalista mediaa.

Työntekijöiden kelpoisuuden varmistamme Valviran Terhikistä/Suosikista. Vähintään tyydyttävällä tasolla oleva suomen kielen suullinen ja kirjallinen taito varmistetaan jo hakemuksesta, ensimmäisessä puhelinkeskustelussa ja haastattelussa. Työntekijät toimittavat alkuperäiset tutkinto- ja opintotodistukset nähtäviksi esihenkilölle ennen työsuhteen alkamista. Vastuuhenkilö skannaa todistukset Mepco-henkilötietojärjestelmään. Lisäksi edellytämme työntekijältä tartuntatautilain mukaista rokotussuojaa.

Lisätyötarpeen syntyessä noudatamme työopimuslain säännöksiä ja tarjoamme lisätyötä jo työsuhteessa oleville yksikön työntekijöille. Keikkalaisia käytämme vain satunnaisiin lyhytaikaisiin sijaisuuksiin. Rekrytoinnissa noudatamme tietosuoja-asetusta, työelämän tietosuojalakea sekä muuta soveltuvaa lainsäädäntöä.

Rekrytoinnissa painotamme työntekijän aiempaa työkokemusta ja soveltuvuutta. Katsomme eduksi mahdolliset alan lisäkoulutukset. Toteutamme työhaastattelut etähaastatteluna tai paikan päällä yksikössä. Käytämme 6 kk koeaikaa.

9.4. Henkilöstön perehdyttäminen ja täydennyskoulutus

Perehdytämme uudet työntekijät, opiskelijat ja keikkalaiset Esperin oman perehdyttämisohjelman mukaisesti, jonka kuvaus löytyy Esperin intranetistä. Käytämme Esperin perehdytyskorttia työntekijöiden perehdyttämisessä. Hyödynnämme perehdytyksessä Esko-verkko-oppimisympäristöä, jonka sisältö on ajasta ja paikasta riippumatonta.

Sosiaalihuollon ammattihenkilölaissa veloitetaan työntekijöitä ylläpitämään ammatillista osaamistaan ja työnantajia mahdollistamaan työntekijöiden täydennyskoulutus.

Yksikön vastuuhenkilö kartoittaa työntekijöiden koulutustarpeita, esimerkiksi työntekijöiden kanssa käytyjen kehityskeskustelujen pohjalta ja asiakastarpeista. Työntekijöiden käydyt koulutukset kirjataan Mepco-henkilötietojärjestelmään. Esperissä on konsernitason koulutussuunnitelma, joka on julkaistu Esperin intranetissä.

Esperi järjestää säännöllisesti omia vuosittaisia koulutuksiaan lakisääteisten koulutusten lisäksi. Esperillä on yhteistyösopimuksia eri yhteistyökumppaneiden kanssa, joiden kanssa voidaan räätälöidä koulutuksia erilaisiin tarpeisiin eri puolille Suomea. Yhä useammin koulutukset ovat toteutettavissa etäyhteyksin.

Esperi on määritellyt pakolliset koulutukset, joihin sisältyy myös lakisääteiset koulutukset:

- Lääkehoito
- Hygieniapassi
- Ensiapu ja hätäensiapu
- Paloturvallisuuskoulutus
- Lääkinnällisten laitteiden käyttöperehdytys
- RAI

Sekä lisäksi Esko –verkko-oppimisympäristön pakolliset koulutukset:

- Tervetuloa taloon – perehdytys
- Tietosuoja 1
- Tietosuoja 2 (vastuuhenkilöille)
- Esihenkilön ajokortti (vastuuhenkilöille)
- Työsuhteen elinkaari (vastuuhenkilöille)

9.5. Työhyvinvointi ja työsuojelu

Työhyvinvoinnista ja työsuojelusta huolehtiminen on tärkeä osa yksikön laadukasta toimintaa. Turvallisuus on kivijalkamme. Hyvinvoivat työntekijät ovat tärkeä voimavara ja haluamme työntekijöiden voivan hyvin työssään.

Henkilöstötyytyväisyys. Mittaamme henkilöstömme tyytyväisyyttä säännöllisesti. Alkuvuodesta toteutamme laajan kyselyn ja syksyllä Pulssi-kyselyn, joiden tulokset käydään läpi yhdessä tiimien kanssa. Näiden pohjalta laadimme kehittämissuunnitelman omaan työyhteisöömme, joka sisällytetään omavalvontasuunnitelmaan.

Työyhteisösopimus on tiimityön ohjaava sopimus, josta ilmenevät yhteisesti sovitut toimintatavat, jotka mahdollistavat toimivan työyhteisön. Yhteisesti sovittujen pelisääntöjen avulla tiimin jäsenet tietävät, mitä odotetaan heiltä ja miten toimia eri tilanteissa. Tiimisopimusta päivitetään säännöllisesti, ja jokainen sitoutuu noudattamaan siinä sovittuja asioita omalta osaltaan.

Työsuojelu. Esperillä on yksi yhteinen työsuojelutoimikunta. Esperin työsuojelutoimikunta työskentelee aktiivisesti henkilöstön terveyden, hyvinvoinnin, työkyvyn ja turvallisuuden parantamiseksi. Työsuojeluvaltuutettujen alueita on yhteensä kuusi ja kullakin alueella on oma työsuojeluvaltuutettu, joka edustaa alueensa työntekijöitä työsuojelutoimikunnassa.

Varhainen välittäminen ja työkyvyn tuki. Työkykyjohtamisen tavoitteena on tukea ja ylläpitää jokaisen esperiläisen hyvää työkykyä ja mahdollistaa näin pitkät työurat. Tavoitteenamme on myös ennaltaehkäistä sairauslomia ja ennen-aikaisia eläköitymisiä puuttamalla työkykyriskeihin varhaisessa vaiheessa. Tähän tähtäämme varhaisen välittämisen toimintamallilla, joka sisältää työntekijän huolien puheeksi oton sekä poissaolojen seurannan ja työhönpaluukeskustelun pitkän poissaolon jälkeen. Pidämme myös säännöllisesti yhteyttä pitkäaikaisesti poissaoleviin työntekijöihin, jotta yhteys työpaikkaan säilyy. Työkyvyn tuessa teemme tarvittaessa yhteistyötä työterveyshuollon kanssa.

Turvallinen työympäristö. Haluamme turvata työntekijöillemme turvallisen työympäristön. Arvioimme työn vaaroja ja riskejä vuosittain tai tarpeen mukaan (katso lisää osiosta: Riskien hallinta). Suunnittelemme toimenpiteitä, joilla pyrimme ehkäisemään riskejä ja varmistamaan työntekijöiden hyvinvointi. Käsittelemme työsuojeluun ja -turvallisuuteen liittyvät poikkeamat yksikön tiimipalaverissa (katso lisää osiosta: Riskien hallinta). Olemme laatineet ohjeen väkivaltatilanteisiin varautumisen ja yksintyöskentelyn osalta. Ne on julkaistu Esperin intranetissä.

10. Toimitilat ja teknologiset ratkaisut

10.1. Toimitilat



Asiakkaamme voivat sisustaa huoneensa omilla esineillään, tarvittaessa avustamme heitä sisustamisessa. Omannäköinen huone lisää viihtyisyyttä. Sisustamisessa huomioimme turvallisuustekijät. Asiakkaiden henkilökohtaisia tiloja ei käytetä muuhun tarkoitukseen, vaikka asiakas olisi pitkään poissa. Yhteiset tilat ovat tarkoitettu kaikille asiakkaillemme. Yhteisten tilojen sisustus- ja kalusteratkaisuissa lähtökohtana ovat kodikkuus, turvallisuus ja esteettömyys.

Kuvaus asiakkaan omassa käytössään olevasta tilasta:

Suurin osa asunnoista on kooltaan 25 m² ja kuusi asuntoa on 33 m² sisältäen minikeittiön. Isommat asunnot mahdollistavat esimerkiksi pariskuntien yhteisasumisen. Jokaisessa asunnossa on oma wc/suihkutila.

Kuvaus asiakkaiden yhteisessä käytössä olevista tiloista:

Asukkaan käytettävissä ovat edellä mainitun lisäksi yksikön yleiset tilat. Yleisillä tiloilla tarkoitetaan mm. oleskelutiloja, ruokailutilaa, ulkoilupihoja ja saunatiloja.

Kuvaus piha-alueesta:

Hoivakodin piha on avara ja turvallinen ajanviettopaikka. Takapiha on kokonaan aidattu. Alueella on penkkejä, kävelypolku, kuntovälineitä ja istutuslaatikoita.

Asiakkaiden turvallisuuden ja yksityisyyden takaamiseksi ulko-ovet ovat lukittuina.

Kiinteistössä on kiinteistöhuollon palvelukuvaus, jonka tarkoitus on pitää yksikkö käyttö- ja toimintakunnossa ja estää vikojen ilmaantuminen. Kiinteistön korjaustarpeet arvioidaan vuosittain. Kiinteistöhuollon yhteystiedot löytyvät yksiköstä.

10.2. Teknologiset ratkaisut

Yksikössämme on käytössä seuraavia teknologisia ratkaisuja turvallisuuden lisäämiseksi:

Ulko-ovien ja lääkehuoneen kulunvalvonta. Hoitajakutsu-järjestelmä, asukkailla on kädessä hoitajakutsu ranneke, jota painamalla tieto avuntarpeesta tulee hoitajan puhelimeen. Securitaksen turvanappi hoitajien toimistossa hätätilanteita varten.

Perehdytämme työntekijän yksikön turva- ja kutsulaitteiden käyttöön.

Yksikön vastuuhenkilö vastaa yksikön turva- ja kutsulaitteiden toimintavarmuudesta.

Laitetoimittaja ja yhteystiedot:

Kulunvalvonta: Pirkanmaan käyttölukko Oy, p.010 384 2256 asiakaspalvelu.hame@kayttolukko.fi

Hoitajakutsu-järjestelmä: Solutions p.020 752 9055, support@9solutions.fi

Securitas Oy, p. 020 491 2600, asiakaspalvelu@securitas.fi

Varmistamme turva- ja kutsulaitteiden toimivuuden seuraavilla tavoilla:

Kuukauden ensimmäinen päivä yöhoitaja tekee testihälytyksen securitaksen turvanapilla.

Hoitajakutsujärjestelmän toimivuutta seuraa pääkäyttäjä eli yksikönjohtaja, sekä tiimivastaavat viikottain sähköisestä järjestelmästä. Turvaranneke tekee automaattisesti järjestelmään vikahälytyksen, jos laite ei toimi.

10.3. Terveydensuojelulain mukainen toiminta

Osana asiakasturvallisuuden varmistamista yksiköstä on tehty terveydensuojelulain mukainen ilmoitus toiminnan alkaessa (vuoden 1994 jälkeen alkanut toiminta). Ilmoituksen perusteella terveydensuojeluviranomainen on käsitellyt ilmoituksen ja tehnyt mahdollisesti tarkastuskäynnin. Tarkastuksesta on laadittu pöytäkirja.

Esperille on laadittu terveysuojelulain mukainen omavalvontasuunnitelma 12.5.2023.

11. Asiakas- ja potilastietojen käsittely ja kirjaaminen

11.1. Asiakastyön kirjaaminen

Asiakastyötä kirjataan päivittäin asiakastietojärjestelmään. Kirjaamisvelvollisuus koskee asiakkaan hoitoon osallistuvaa sosiaali- ja terveydenhuollon ammatillista ja avustavaa henkilöstöä. Asiakasasiakirjoissa käytettävä kieli on selkeää ja ymmärrettävää.

Käytössämme on asiakastietojärjestelmä: DomeCare- asukastietojärjestelmä

Kirjaaminen on osa työntekijöiden perehdytystä. Koulutamme säännöllisesti työntekijöitä hyvään kirjaamiseen. Esperin intranetissä on ohjeet hyvään kirjaamiseen.

Asiakastietojärjestelmään tehdään asiakkaan arjen ja hoidon kannalta riittävät ja asianmukaiset kirjaukset. Jokaisella työntekijällä on henkilökohtainen käyttäjätunnus.

Asiakastietojärjestelmässä on erilaisia käyttäjätasoja asiakasturvallisuuden parantamiseksi. Jokainen työntekijä käsittelee asiakastietoja vain sen verran kuin on tarpeellista.

11.2. Asiakastietojen käsittely

Työntekijä allekirjoittaa työhön tulovaiheessa salassapitosopimuksen ja sen sisältö käydään hänen kanssaan läpi osana perehdytystä.

Asiakkailla voi olla yksikössä asiakaskansiot, joissa heille tärkeitä tietoja säilytetään. Kansiot säilytetään henkilökunnan lukitussa toimistossa, lukitussa kaapissa.

Palvelusta poistuneista asiakkaista toimitetaan uloskirjausraportit palvelun järjestäjälle arkistoitavaksi. Palvelun järjestäjä ohjeistaa yksikköä tietojen toimittamiseen liittyen.

Palveluun itsenäisesti hakeutuneiden asiakkaiden tiedot arkistoidaan Esperillä. Yksikön vastuhenkilö ilmoittaa palvelun päättymisestä asiakastietojärjestelmän pääkäyttäjälle. Pääkäyttäjä arkistoi asiakkaan tiedot. Asiakas voi osoittaa asiakastietoonsa liittyvät kysymykset osoitteeseen tietosuoja@esperi.fi

Asiakkaalla on oikeus saada nähdäkseen hänestä tehtyjä kirjauksia. Ohjaamme asiakasta olemaan yhteydessä palvelun järjestäjään, joka tekee pyynnön asiakirjojen toimittamisesta. Asiakkaan läheisen tietopyynnöt ohjataan palvelunjärjestäjälle.

11.3. Tietosuoja ja tietoturva

Tietosuoja on osa työntekijän perehdytystä. Työntekijämme käyvät työhön tullessaan ja sen jälkeen kahden vuoden välein suorittamassa tietosuojakoulutuksen Esko-verkko-oppimisympäristössä. Työntekijän suorittama tietosuojakoulutus tallentuu Mepco-henkilötietojärjestelmään.

Opiskelijat saavat rooliaan vastaavat tunnukset asiakastietojärjestelmään ja hänen työssäoppimisohjaajansa perehdyttää hänet asiakastiedon käsittelyyn ja salassapitoon. Ohjaajan tulee vahvistaa opiskelijan tekemät asiakaskirjaukset asiakastietojärjestelmässämme.

Tietosuojaan liittyvät kysymykset voi lähettää sähköpostilla osoitteeseen: tietosuoja@esperi.fi

Tietosuojaan liittyviä asioita Esperillä käsittelee tietosuojaryhmä, joka konsultoi ja ohjaa yksiköiden toimintaa tietosuojaan liittyvissä asioissa sekä käsittelee kaikki tietosuojaan liittyvät poikkeamailmoitukset.

Yksikölle on laadittu salassa pidettävien henkilötietojen käsittelyä koskeva tietosuojaseloste. Esperissä on tehty konsernitasoinen tietoturvasuunnitelma, jonka yleinen osa löytyy Esperin intranetistä.

Esperin tietoturvasuunnitelma on päivitetty 17.3.2023.

Tietosuojavastaava vastaa henkilörekisterien suojauksesta ja valvonnasta sekä muusta käyttöturvallisuudesta sekä työntekijöiden koulutuksesta tietosuojaan.

Tietosuojavastaavan nimi ja yhteystiedot

Esperi Care Oy, Mikko Oikarinen, 0400 946 329, Mannerheimintie 164, 00301 Helsinki.

Sähköposti: tietosuoja@esperi.fi

12. Kehittämissuunnitelma

Kehittämistarpeemme nousevat liiketoiminnan toimintasuunnitelmasta, riskiarvioinneista, asiakas- ja henkilöstötyytyväisyyskyselyistä, reklamaatioista, palautteista, poikkeamista, laadun vuosikyselyn ja RAI-arviointien tuloksista.

Toiminnassamme todetut kehittämistarpeet

	Kehittämistarve	Toimenpiteet	Vastuhenkilö
Hyvä hoiva (RAI, poikkeamat, palaute, riskiarvioinnit, vuosikysely)	Asukkaiden osallistaminen RAI:n ja hoito- ja kuntoutussuunnitelmien tekemiseen.	Tuodaan asiaa esille yksikön kokouksissa ja käydään yhdessä läpi konkreettisia esimerkkejä miten asukkaita voidaan osallistaa.	Yksikönjohtaja, tiimivastaavat
Hyvä elämä (asiakastytyväisyyskysely, RAI, poikkeamat, palaute, vuosikysely)	Virikeiden ja ulkoilun lisääminen yksikössä. Hoivakodin viihtyisyyden lisääminen.	Virikeohjaaja aloittanut yksikössä. Avara ja turvallinen piha ulkoiluun. Uusi yksikkö, kodinomainen sisustus, myös asukashuoneisiin.	Virikeohjaaja ja hoitajat
Hyvä työ (henkilöstötytyväisyyskysely, poikkeamat, riskiarvioinnit, vuosikysely)	Työturvallisuuteen liittyvien poikkeamien pieneminen. Sujuva yhteistyö työntekijöiden kesken. RAI- ja validaatiot koulutukset.	Uuden yksikön turvallisuusasioihin perehdyttäminen. Uusien työntekijöiden kattava perehdytys. Sujuvan yhteistyön tukeminen yhteisillä tavoitteilla ja toimintatavoilla. Tarvittaessa epäkohtiin puuttuminen. Työyhteisösopimuksen läpikäynti henkilöstön kanssa. Yksikönjohtaja ja tiimivastaavat huolehtivat työntekijöiden mahdollisuudesta osallistua koulutuksiin.	Koko henkilöstö
Hyvä talous (asiakaspaikkamäärä, hankinnat, vuokratyövoima)	Asukaspaiikat saadaan täytettyä alkuvuoteen 2023 mennessä.	Hyvä ja sujuva yhteistyö LUVN:n kanssa uusien asukkaiden sijoittamisesta. Hoitajien rekrytoinnit.	Yksikönjohtaja, tiimivastaavat

13. Omavalvontasuunnitelman seuranta

Omavalvontasuunnitelman hyväksyy ja vahvistaa yksikön vastuhenkilö.

Paikka ja päiväys: **16.10.2023**

Allekirjoitus:



Henna Englund