



Esperi Koti Järventaus

Sosiaalihuollon omavalvontasuunnitelma

3.2.2025

Tavoitteena Suomen onnellisimmat asukkaat.

Sisällysluettelo

1. Palveluntuottajaa koskevat tiedot	4
1.1. Alihankintana ostettujen palveluiden laadun varmistaminen.....	4
2. Omavalvontasuunnitelma ja sen laatiminen	5
3. Toiminta-ajatus, arvot ja toimintaperiaatteet	6
3.1. Strategia	6
3.2. Mielenterveys- ja päihdepalvelujen toiminta-ajatus	7
3.3. Arvot ja toimintaperiaatteet	8
4. Johtamisjärjestelmä	9
4.1. Viikkoraportti	10
5. Riskien hallinta	10
5.1. Riskienhallinnan järjestelmät ja työnjako.....	10
5.2. Poikkeamat ja läheltä piti -tilanteet.....	11
5.3. Vakavat poikkeamat.....	11
5.4. Toimintaympäristön riskikartoitus	12
5.5. Työntekijän ilmoitusvelvollisuus (valvontalaki 29 § ja 30 §)	12
5.6. Työn vaarojen ja riskien arviointi (STM)	13
5.7. Väärinkäyttöön tai epäeettiseen toimintaan kohdistuvan epäilyn ilmoittaminen (Whistleblowing)	13
5.8. Valmiussuunnitelma.....	14
5.9. Sisäiset ja ulkoiset auditoinnit	14
6. Asiakkaan asema, oikeudet ja oikeusturva.....	14
6.1. Toimintakyvyn ja avuntarpeen arviointi	14
6.2. Palvelun toteuttamissuunnitelma.....	15
6.3. Itsemääräämisoikeuden vahvistaminen	16
6.4. Osallisuus	16
6.4.1. Asukaskokoukset	17
6.4.2. Läheistenillat	17
6.4.3. Laatufoorumi.....	17
6.5. Palautteet	17
6.5.1. Palautekanavamme ovat:.....	17
7. Palvelun sisällön omavalvonta	19
7.1. Hyvinvointia ja toimintakykyä tukeva aktiivinen arki.....	19
7.2. Terveysten- ja sairaanhoito.....	19
7.3. Lääkehoito	20

7.4. Ravitseminen	21
7.5. Suun terveys	22
7.6. Saattohoito	22
7.7. Hygieniakäytännöt	22
7.8. Puhtaanapito	23
7.9. Monialainen yhteistyö	23
8. Asiakasturvallisuus	23
8.1. Pelastussuunnitelma ja poistumisturvallisuusselvitys	24
8.2. Turvallisuuskoulutukset	24
8.3. Lääkinnälliset laitteet ja tarvikkeet	25
9. Henkilöstö	26
9.1. Hoito- ja hoivahenkilöstön määrä, rakenne ja riittävyys	26
9.2. Sijaisten käytön periaatteet	26
9.3. Henkilöstön rekrytointi	26
9.4. Henkilöstön perehdyttäminen ja täydennyskoulutus	27
9.5. Työhyvinvointi ja työsuojelu	28
10. Toimitilat ja teknologiset ratkaisut	29
10.1. Toimitilat	29
10.2. Teknologiset ratkaisut	30
10.3. Terveysturvallisuuden mukainen toiminta	30
11. Asiakas- ja potilastietojen käsittely ja kirjaaminen	30
11.1. Asiakastyön kirjaaminen	30
11.2. Asiakastietojen käsittely	31
11.3. Tietosuojat ja tietoturva	31
12. Kehittämissuunnitelma	32
13. Omavalvontasuunnitelman seuranta	33

1. Palveluntuottajaa koskevat tiedot

Palvelun tuottajan perustiedot

Yhtiön nimi	Esperi Care Oy	Y-tunnus	2017532-6
Toimintayksikön perustiedot			
Toimintayksikkö		OID-koodi	1.2.246.10.20175326.10.88
Koti Järventaus		Palveluntuottajan koodi (PALTU)	6510/05.01.00.01/2016
Katuosoite		Postinumero	Postitoimipaikka
Järventaustantie33		94400	Keminmaa
Kunnan / kuntayhtymän nimi		Länsipohjan sairaanhoitopiiri	
Hyvinvointialueen nimi	Lapin hyvinvointialue		
Yksikön vastuuhenkilö	Satu Kristo		
Vastuuhenkilön puhelinnumero		050 3085261	
Vastuuhenkilön sähköpostiosoite		satu.kristo@esperi.fi	
Luvanvarainen toiminta			
Palvelumuoto	Asiakasryhmä, jolle palvelua tuotetaan	Asiakaspaikkamäärä	AVI:n / Valviran luvan myöntämisaikajankohta ja luvan muutokset
Tehostettu palveluasuminen	mielenterveyskuntoutajat	15	10.1.2017
Palvelut, joita yksikössä hankitaan alihankintana:		Palveluntuottaja	
Puhtaanapitopalvelut		Lassila & Tikanoja	
Kiinteistöhuolto		Lassila & Tikanoja	
Ateriapalvelut		Feelia / Kespro	

1.1. Alihankintana ostettujen palveluiden laadun varmistaminen

Palveluntuottaja vastaa alihankintana tuotettujen palvelujen laadusta yhteistyössä Esperin henkilöstön kanssa. Kaikki Esperin palvelu- ja tuotehankinnat tehdään määritellyiltä yhteistyökumppaneilta. Yhteistyökumppanit ja hankintakategoriat on julkaistu Esperin intranetissä.

Tavoitteena Suomen onnellisimmat asukkaat.

Esperin yhteistyökumppaneiden laatua seurataan säännöllisesti laadunseurannan, asiakastyytyväisyysmittausten sekä eri yhteistyö- ja kehityspalavereiden osalta. Yhteistyökumppaneiden sekä heidän toimitusketjujen arvioinneilla varmistamme kumppaneidemme taloudellisen ja muun kyvykkyyden tuottaa laadukkaita ja vastuullisia palveluita Esperin tavoitteiden sekä hankintaperiaatteiden mukaisesti. Edellytämme jokaiselta yhteistyökumppaneiltamme yrityskohtaista laadunhallintaa ja -seurantaa sekä omavalvontaa.

Käytännön tasolla yksikön vastuuhenkilö vastaa alihankkijoiden päivittäisen toiminnan sopimuksenmukaisuudesta. Poikkeustilanteissa esihenkilö on yhteydessä alihankkijaan ja/tai Esperin hankintatiimiin tilanteen korjaamiseksi. Yksikön vastuuhenkilön tulee varmistaa, että alihankkijoiden laadunseuranta on arjessa jatkuvaa ja palautetta annetaan tarvittaessa. Vastuuhenkilö varmistaa myös, että sopimuksen mukaiset laadunseurantapalaverit toteutuvat kriittisten palveluntuottajien kanssa Esperin edellyttämän aikataulun mukaisesti (ateriapalvelut 2krt/v ja puhtauspalvelut 4krt/v). Palautetta sekä kehityskohteita alihankkijoiden tuottamasta palvelusta pyydämme säännöllisesti myös asiakkailta, omaisilta ja henkilöstöltä.

2. Omavalvontasuunnitelma ja sen laatiminen

Yksikön omavalvontasuunnitelma on osa Esperin kaksivuotista omavalvontaohjelmaa (OVO), joka löytyy Esperin ulkoisilta verkkosivuilta. Omavalvontaohjelma sekä omavalvontaohjelman toteutumisen seurantaan perustuvat havainnot ja niiden perusteella tehtävät toimenpiteet julkaistaan neljän kuukauden välein Esperin ulkoisilla verkkosivuilla. Omavalvontasuunnitelma on tärkeä yksikön toimintaa ohjaava toimintalupaus; ”näin meillä tehdään”.

Yksikön vastuuhenkilö vastaa omavalvonnan suunnittelusta ja seurannasta. Omavalvontasuunnitelman laadintaan osallistuu yksikön vastuuhenkilö ja työntekijät. Päivitämme omavalvontasuunnitelmaa vähintään vuosittain ja aina kun toiminnassa tapahtuu muutoksia.

Esperin omavalvontasuunnitelma tehdään yleiseltä osaltaan tukifunktioiden yhteistyönä. Vastuu yleisen osan teksteistä on laatufunktiolla. Esperin omavalvonnan suunnitelman laadintaan ovat osallistuneet tukifunktiot: laatutiimi, palveluasiantuntijat, HR-tiimi, työhyvinvointipäällikkö, kiinteistötiimi, hankintatiimi, viestintä- ja markkinointitiimi sekä tietosuojavastaava. Yksiköt täydentävät suunnitelmaa kuvaamalla asioita oman toimintansa näkökulmasta.

Sosiaalihuollon omavalvontasuunnitelma on julkinen asiakirja, joka löytyy yksikön vastuuhenkilön allekirjoittamana ja PDF-muodossa yksikön intranetin omasta työtilasta, Esperin verkkosivuilta sekä yksikön ilmoitustaululta. Tarvittaessa se tallennetaan myös muihin järjestelmiin, esimerkiksi PSOP- tai Palse-järjestelmään.

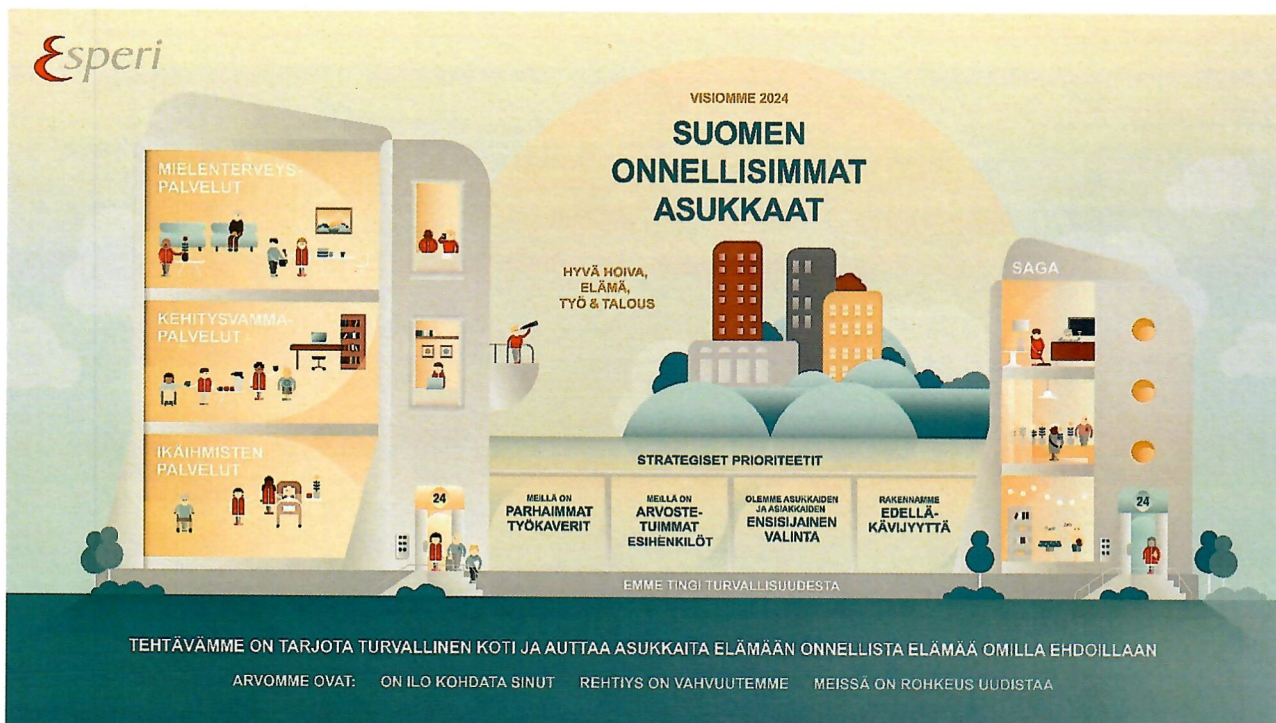
Sosiaalihuollon omavalvontasuunnitelmaan on kerätty keskeiset toimintaa ohjaavat asiat, joiden toteutumista yksikössä arvioidaan systemaattisesti. Suunnitelma on laadun ja kehittämisen väline. Omavalvontasuunnitelman liitteitä ovat yksikön läikehoitosuunnitelma, terveydensuojelulain mukainen omavalvontasuunnitelma, valmiussuunnitelma, ruokahuollon omavalvontasuunnitelma, siivoussuunnitelma ja hygieniasuunnitelma. Näihin voidaan viitata tässä suunnitelmassa. Suunnitelmia säilytetään yksikössä.

Tavoitteena Suomen onnellisimmat asukkaat.

3. Toiminta-ajatus, arvot ja toimintaperiaatteet

3.1. Strategia

Esperillä on neljä strategista tavoitetta: **hyvä hoiva, hyvä elämä, hyvä työ ja hyvä talous**. Hyvä hoiva on perusvaatimus ja edellytys toiminnallemme. Kun siihen lisätään hyvä elämä eli miten me autamme ja tuemme asiakkaitamme elämään aktiivista elämää, teemme selkeästi juuri niitä asioita, jotka vievät meitä kohti visiotamme. Kaiken toteuttamiseksi tarvitsemme hyviä työntekijöitä, ja siksi työyhteisömme kehittäminen on yksi strategisista tavoitteistamme. Haluamme, että taloutemme on kunnossa, jotta voimme panostaa asiakastyytyväisyyteen sekä liiketoimintamme ja työyhteisömme kehittämiseen visiomme toteuttamiseksi.



Matka kohti **"Suomen onnellisempia asukkaita"** vaatii paljon työtä. Tavoitteenamme on tarjota jokaiselle asiakkaallemme turvallinen koti, jossa he voivat elää sitä onnellista elämää omilla ehdoillaan.

Tässä työssä meitä ohjaavat Esperin neljä strategista prioriteettia:

"Meillä on parhaimmat työkaverit". Haluamme, että työyhteisömme ovat paikkoja, joissa viihdytään. Meidän tehtävämme on yhdessä mahdollistaa se. Parhaimmat työkaverit tarkoittaa, että olemme myös itse parhaita työkavereita toisillemme. Panostamme jatkossa yhä enemmän rekrytointiin, perehdyttämiseen sekä parhaiden käytäntöjen kehittämiseen ja niiden käyttöön ottamiseen.

Tavoitteena Suomen onnellisimmat asukkaat.

"Meillä on arvostetuimmat esihenkilöt". Haluamme, että esihenkilötyö Esperillä on antoisaa ja että henkilöstömme kokee esihenkilötyön yhtiön vahvuutena. Yhdessä määritellyt Johtamisen punainen lanka ja Onnistujan punainen lanka määrittelevät arvopohjaisen työskentelytapamme painopisteet.

"Olemme asukkaiden ja asiakkaiden ensisijainen valinta". Saavuttaaksemme tämän, meidän tulee erikoistua ja tuoda toimintaamme uutta osaamista. Tätä kuvaa jokaisella ydinliiketoiminta-alueellamme käyttöönotettava hoivafilosofia eli tapa elää arkea asiakkaittemme kanssa.

"Rakennamme edelläkävijyyttä". Laatu säilyy toimintamme keskiössä. Laadukkaan toiminnan eteen olemme tehneet jo paljon töitä, mutta nyt tavoite on nostettu erittäin korkealle. Haluamme, että Esperi tunnetaan laadun edelläkävijänä. Edelläkävijyys tarkoittaa, että asioiden tekeminen vaatii meiltä kaikilta rohkeutta.

"Yhteisellä matkallamme emme koskaan tingi turvallisuudesta. Tällä tarkoitamme asiakas- ja työturvallisuutta sekä tietoturvaa."

3.2. Mielenterveys- ja päihdepalvelujen toiminta-ajatus

Esperi tarjoaa mielenterveys- ja päihdekuntoutujille asumispalvelua kodissa, jossa on tarjolla ammattitaitoista ohjausta ja tukea turvallisessa ympäristössä. Asumispalvelu järjestetään yksilöllisesti, huomioimalla asiakkaan tarpeet ja tavoitteet, toimintakyky, voimavarat sekä yksikölinen elämäntilanne.

Toimintaamme ohjaa yhteinen toimintatapa, MIELI-toipumisorientaatio. MIELI-toipumisorientaation mukaisen toiminnan periaatteita ovat:

Mahdollistaminen
Ilo ja toivo
Elämän merkityksellisyys
Liittyminen yhteisöön
Identiteetti

Ydinajatus on, että asiakkailla on mahdollisuus ja oikeus vaikuttaa omaan elämäänsä niin paljon kuin mahdollista ja saada elää onnellista ja hyvää omannäköistä elämää omilla ehdoillaan. Asiakas määrittelee itse, mitä hyvä elämä, onnellisuus ja kuntoutuminen hänelle tarkoittaa. Palveluiden tavoitteena on edistää ja ylläpitää asiakkaan mahdollisimman itsenäistä selviytymistä arjessa ja tuetaan asiakasta saavuttamaan hänen omia tavoitteitaan.

Tavoitteena Suomen onnellisimmat asukkaat.

3.3. Arvot ja toimintaperiaatteet

Toimintaamme ohjaavat Esperin arvot:

On ilo kohdata sinut.

Vuorovaikutus ja välittäminen ovat työmme perusta. Toisen ihmisen kohtaaminen on meille ilon hetki. Annamme kohtaamiselle aikaa ja olemme aidosti läsnä. Meillä jokainen on arvokas omana itsenään.

Meillä Järventauksessa tämä tarkoittaa: Avointa vuorovaikutusta. Olemme Järventauksen yhteisö, mikä koostuu asukkaista ja henkilökunnasta. Jokaisella yhteisömme jäsenellä on tärkeä rooli meidän kodissa. Arjen toiminnot ja viikko-ohjelman toteutus on suunniteltu tukemaan kohtaamista, vuorovaikutusta, kuulluksi tuleamista. Kunnioitamme kotiamme ja päätökset teemme yhdessä kokoontumalla sunnuntaisin ystävydentorille torikokoukseen.

Rehtiys on vahvuutemme.

Teemme mitä lupaamme. Tunnetta oman alamme ja tiedämme, mihin pystymme. Tekemisemme on läpinäkyvää sekä avointa. Teemme vastuullisia ratkaisuja ja luomme turvallisuutta kaikilla toimintamme tasoilla. Olemme toisi-amme varten ja teemme työtä tiiviisti yhdessä.

Meillä Järventauksessa tämä tarkoittaa: Arvo lupauksemme on tarjota koti onnellisille asukkaille. Meille on tärkeää kuulla asukasta hänen oman elämän asiantuntijana. Kodin toimintojen kehittäminen on yhteistyötä asukkaiden kanssa. Henkilökunta antaa tähän työhön oman ammatillisen osaamisen, mikä tukee parhaiten kuntoutumisen etenemistä asukkaan toivomalla tavalla. Kerromme avoimesti toiminnastamme ja perustelemme taustat päätösten takaa. Meillä on kiteytettyarvolupaus kahteen lauseeseen:

”Näemme jokaisen yksilön sairauden sijaan, mahdollisuuden toipumiseen”

”Emme hoida sairautta vaan, näemme yksilön terveenpuolen ja vahvistamme sitä”

Meissä on rohkeus uudistaa.

Johdamme tavoitteellisesti ja katsomme rohkeasti eteenpäin. Säännöllinen mittaaminen ohjaa kehittymistämme. Keräämämme osaaminen on voimavaramme, josta olemme ylpeitä. Olemme jokainen erilaisia ja opimme jatkuvasti toisiltamme. Kokeilemme uteliaina uutta ja löydämme yhdessä parhaat tavat toimia.

Meillä Järventauksessa toteutetaan jatkuvan kehittämisen mallia. Viikkopalaverissa käymme systemaattisesti kehitystarpeita läpi ja keskustelun pohjalta laaditaan suunnitelma. Suunnitelma on henkilöstön nähtävillä/ kommentoitavana viikon ajan. Tämän jälkeen tehdään päätös uudesta toimintamallista. Mikäli toimintamalli on suorassa yhteydessä asukkaidemme arkeen suunnitelma hyväksytetään viellä sunnuntain torikokouksessa ennen toteuttamista. Meidän yhteisössä on tärkeää yhdessä tekeminen, joka sitouttaa ja motivoi koko yhteisöä eteenpäin. Viikkopalaverissa käymme henkilöstön kanssa laatumittaristo yhdessä läpi. Tavoitteemme on 100% onnistuminen ja meillä on rohkeus tehdä nopeita korjausliikkeitä, mikäli tilanne sitä vaatii. Meillä on osaamisen jakamisen kulttuuri, näin löydämme yhdessä parhaat tavat toimia. Meille erilaisuus on rikkaus. Työyhteisössä erilaisuuden tunnistamisen kautta jokainen voi tehdä asioita enemmän omista

Tavoitteena Suomen onnellisimmat asukkaat.

vahvuuksista ja luontaisista taipumuksista käsin. Erilaisuuden ymmärtäminen tuo meidän työilmapiiriin luottamusta ja arvostusta. Meillä ei ole koskaan tyhmiä kysymyksiä tai ideoita. Arvostamme toistemme osaamista, näkemystä ja kokemusta. Oli sitä alalta paljon tai vähän olemme kaikki samalla viivalla yhteisömme kehittämisen ja hyvinvoinnin näkökulmasta. Parhaat toimintamallit syntyvät erinäkökulmien yhteensovittamisesta. Meillä on myös kehitysidea laatikko toimistossa, jonne kerätään ideoita niin henkilöstöltä, asukkailta, opiskelijoilta, läheisiltä ja yhteistyötahoilta sitä mukaan kun niitä esiintyy. Käymme kerran kuussa nämä ideat läpi viikkopalaverissa ja laadimme suunnitelman kehitystarpeen eteenpäin viemiseen..

4. Johtamisjärjestelmä

Johtamisen vaikuttavuus varmistetaan johtamisjärjestelmällä, joka kattaa strategian määrittelyn, tavoitteiden asettamisen, toimintasuunnitelmien laatimisen sekä tulosten seurannan ja mittaamisen. Yksikön vastuhenkilö vastaa yksikön toiminnasta yksikön tavoitteiden, toimiluvan sekä tehtäväkuvansa mukaisesti huolehtien:

- asiakkuuksista ja yhteistyöstä eri sidosryhmien kanssa
- asiakkaiden perus- ja palvelutarpeiden mukaisista vaatimuksista, asiakasturvallisuuden toteutumisesta, asiakkaiden tarvitsemasta terveyden- ja sairaanhoidosta sekä yhtiön laatuksiteereiden mukaisesta työskentelystä
- vastuhenkilönä ja työnantajan edustajana yksikön toiminnan organisoimisesta ja toimintaedellytysten turvaamisesta, kuten töiden sujuvuudesta riittävän, osaavan ja hyvinvoivan henkilöstön avulla sekä yksikön talouden reunaehtojen toteutumisesta.

Vastuhenkilö osallistuu kuukausittaisiin aluetapaamisiin ja keskustelee yksikön toiminnasta ja tavoitteista säännöllisesti työtuntien yhteydessä aluepäällikön kanssa. Vastuhenkilö pitää vuosittain kehityskeskustelut henkilöstölleen. Lisäksi vastuhenkilö huolehtii yksikköön sovittujen seurantalaverien pitämisestä sekä niissä määriteltyjen tehtävien hoitamisesta.

Aluepäällikkö tukee vastuhenkilöä hänen työssään linjavastuiden mukaisesti. Vastuhenkilön työtä tukevat eri tukitoimintojen asiantuntijat kuten esimerkiksi palveluasiantuntijat, työvuorosuunnittelun asiantuntijat, HR-asiantuntijat, työsuuhdelakimies, tietosuojavastaava, ICT, laatuapäälliköt ja viestintäpäälliköt.

Liiketoimintajohtajat ja johtoryhmä seuraavat asetettujen tavoitteiden toteutumista sekä vastaavat mahdollisista linjauksista tai lisäohjeista. Esperi on sitoutunut laadun seurantaan, ylläpitämiseen ja jatkuvaan kehittämiseen. Laatujärjestelmämme mahdollistaa mittareiden päivittäisen seuraamisen. Laatuindeksiä ja mittareita seurataan organisaation joka tasolla – hallituksesta yksiköiden tiimipalaveriin.

Osana johtamisjärjestelmää jokainen esperiläinen on velvollinen tekemään työnsä huolellisesti hyvää työilmapiiriä edistäen sekä työnantajan antamia ohjeita noudattaen. Tehtäväkuvien lisäksi työskentelyä määrittää yhdessä sovittu ”Onnistujan punainen lanka”.

Tavoitteena Suomen onnellisimmat asukkaat.

4.1. Viikkoraportti

Yksikön toimintaa ja tavoitteiden saavuttamista mitataan hyvä hoiva, hyvä elämä, hyvä työ ja hyvä talous -mittareiden avulla. Vastuuhenkilön työtä ohjaavat valitut mittarit. Seuraamme yksikön tilannetta käytössämme olevilla viikko- ja kuukausiraporteilla.

Viikkoraportilla seuraamme toimintakykyarviointien ja palvelun toteuttamissuunnitelmien ajantasaisuutta, asukasaktiiviteettien määrää, poikkeamien käsittelyn ajantasaisuutta sekä asiakaspakettimäärää. Yksikön viikkoraportit julkaistaan intranetissä viikoittain. Käsittelemme viikkoraportin tiimipalaverissa työntekijöiden kanssa.

5. Riskien hallinta

Esperin toimintaohjeet ovat vähimmäisvaatimus toiminnan sisällölle ja laadulle. Esperin ohjeet perustuvat lakeihin ja asetuksiin sekä suosituksiin ja eettisiin toimintaohjeisiin. Toimintaohjeemme ovat osa riskienhallintaa. Ohjeet löytyvät Esperin intranetistä. Toimintaamme ohjaa Esperin omavalvontaohjelma.



5.1. Riskienhallinnan järjestelmät ja työnjako

Poikkeama, riski, epäkohta, muu ilmoitusvelvollisuus	Tunnistaminen ja ilmoittaminen	Järjestelmä	Vastuu käsittelystä
Poikkeama (asiakasturvallisuus, työturvallisuus ja -suojelu, tietoturva ja -suoja, palo- ja toimitilaturvallisuus tai ympäristöturvallisuus)	Yksikön työntekijät	Laatuportti	Yksikön vastuuhenkilö
Lääkinnällisten laitteiden vaaratilanneilmoitukset	Yksikön työntekijät, Yksikön vastuuhenkilö	Laatuportti ja Fimea	Fimea
Vakavat poikkeamat	Yksikön vastuuhenkilö	Laadun ja työsuojelun yhteinen toimintamalli.	Toimintamallin mukaan
Toimintaympäristön riskit	Yksikön työntekijät, Yksikön vastuuhenkilö		Yksikön vastuuhenkilö
Ilmoitus asiakasturvallisuutta oleellisesti vaarantavasta epäkohdasta, vaaratapahtumasta tai muusta lain vastaisesta toiminnasta.	Työntekijät, alihankkija	Laatuportti, asiakastietojärjestelmä	Yksikön vastuuhenkilö, palveluntuottaja, palvelunjärjestäjä

Tavoitteena Suomen onnellisimmat asukkaat.

Työn vaarojen ja riskien arviointi (STM)	Yksikön työntekijät	Laatuportti	Yksikön vastuuhenkilö
Väärinkäytökseen tai epäeettiseen toimintaan kohdistuvan epäilyn ilmoittaminen (Whistleblowing)	Yksikön työntekijät, asiakkaat ja sidosryhmät	Whistleblowing Centre	Esperin Whistleblow-tiimi, Aluepäällikkö, työhyvinvointi-päällikkö
Selvityspyynnöt	Hyvinvointialue, AVI, Valvira	Laatuportti	Yksikön vastuuhenkilö
Sisäiset ja ulkoiset auditoinnit	Sisäinen auditoija, ulkoinen auditoija	Laatuportti	Yksikön vastuuhenkilö

5.2. Poikkeamat ja läheltä piti -tilanteet

Kirjaamme kaikki havaitut poikkeamat ja läheltä piti -tilanteet Laatuportti-järjestelmään. Kirjaaminen tehdään viipymättä tapahtuman jälkeen ja poikkeaman raportoi sen havainnoinut työntekijä. Poikkeama voi olla mikä tahansa tuotteisiin, toimintatapoihin, -järjestelmiin ja -ympäristöön liittyvä suunnitellusta tai sovitusta poikkeava tapahtuma, joka voi johtaa vaaratapahtumaan. Poikkeamat voivat liittyä esimerkiksi asiakasturvallisuuteen, työturvallisuuteen ja -suojeluun, tietoturvaan ja -suojaan, palo- ja toimitila-, tai ympäristöturvallisuuteen.

Käsitlemme yksikön poikkeamat tiimipalaverissa yksikön vastuuhenkilön tai tiimivastaavan johdolla. Poikkeamat käsitellään mahdollisimman pian ja vähintään kahden kuukauden sisällä. Poikkeaman osalta käymme läpi, mitä tapahtui ja miksi. Arvioimme poikkeamien juurisyytä. Samalla sovimme tapahtuman kokonaisriskin perusteella, mitä korjaavia ja ennaltaehkäiseviä toimenpiteitä tapaukseen liittyen tehdään. Käytämme poikkeamailmoituksia asiakasturvallisuuden ja toiminnan kehittämiseen yksikkö- ja konsernitason tasolla. Seuraamme poikkeamien ajantasaisuutta yksikön viikkoraportilla.

5.3. Vakavat poikkeamat

Vakavien poikkeamien selvittäminen on laadun ja työsuojelun yhteinen toimintamalli. Ilmoitamme vakavat poikkeamat suoraan laatupäällikölle tai työhyvinvointipäällikölle. Selvittäminen käynnistetään tarvittaessa poikkeaman vakavuuden arvioimisen jälkeen. Esperillä on vakavien poikkeamien selvitykseen nimetty tutkijaryhmä.

Vakavat poikkeamat voivat liittyä muun muassa ihmishenkeä uhkaaviin tai vaativiin seurauksiin, vakaviin henkilövahinkoihin ja työperäisiin sairauksiin, ulkopuolisiin riskeihin tai toiminnan jatkuvuuden vaarantumiseen. Vakavan poikkeaman selvitys tehdään yksikössä nimettyjen tutkijoiden johdolla poikkeaman kannalta keskeisten henkilöiden kanssa. Käymme yhdessä läpi tapahtumien kulun ja teemme perusteellisen juurisyyanalyysin tunnistetulle poikkeamalle. Yhdessä

Tavoitteena Suomen onnellisimmat asukkaat.

yksikön vastuuhenkilön ja työntekijöiden kanssa sovimme tarvittaessa korjaavat toimenpiteet ja niiden seurannan.

Vakavien poikkeamien selvitysten avulla annetaan suosituksia ja tarkennetaan Esperin toimintaohjeita. Vakavien poikkeamien selvitysten oppeja hyödynnetään Esperi-tasoisesti.

Vakavien poikkeamien koonti käsitellään Esperin hallituksessa kolme kertaa vuodessa. Tästä vastaa laatujohtaja.

5.4. Toimintaympäristön riskikartoitus

Teemme vuosittain toimintaympäristön riskikartoituksen yhdessä yksikön työntekijöiden kanssa. Ennakoivalla toiminnalla pyrimme ehkäisemään riskien toteutumista. Suunnittelemme toimintaympäristön tunnistetuille riskeille toimenpiteet ja seuraamme niiden toteutumista yksikön vuosikellon mukaisesti.

Toimintaympäristön riskikartoitus jaetaan neljään kategoriaan: henkilöstöön liittyvät riskit, työmenetelmiin, työtapoihin tai- prosesseihin liittyvät riskit, taloudelliset riskit ja asiakkaaseen liittyvät riskit.

Toimintaympäristön riskikartoitus on päivitetty: 25.10.2024

5.5. Työntekijän ilmoitusvelvollisuus (valvontalaki 29 § ja 30 §)

Uuden työntekijän perehdytyksessä käymme läpi valvontalain mukaisen ilmoitusvelvollisuuden sekä menettelyohjeen työntekijän mahdollisesti havaitsemista epäkohdista, epäkohdan uhasta tai muusta lainvastaisesta toiminnasta.

Epäkohdalla tarkoitetaan esimerkiksi puutteita asiakasturvallisuudessa, asiakasturvallisuutta vakavasti vaarantavaa tapahtumaa, vahinkoa tai muuta lainvastaista toimintaa.

Epäasiallisella kohtelulla tarkoitetaan asiakkaan epäasiallista kohtaamista, asiakkaan loukkaamista sanoilla, asiakasturvallisuudessa ilmeneviä puutteita, asiakkaan kaltoinkohtelua ja/tai yksikön toimintakulttuurista johtuvia, asiakkaalle vahingollisia toimia. Myös epäkohdan uhasta, joka on ilmeinen tai voi johtaa epäkohtaan, tulee ilmoittaa.

Jos työntekijä huomaa tehtävissään tai saa tietoonsa epäkohdan, ilmeisen epäkohdan uhan taikka muun lainvastaisuuden, hän ilmoittaa asiasta viipymättä yksikön vastuuhenkilölle. Epäkohdasta tehdään poikkeamailmoitus Laatuporttiin ja kirjaukset asiakastietojärjestelmään, jos epäkohtailmoitus koskee asiakasta. Ilmoituksen tehneeseen henkilöön ei saa kohdistaa kielteisiä vastatoimia ilmoituksen seurauksena.

Ilmoituksen saatuaan vastuuhenkilö on yhteydessä aluepäällikköön ja ilmoitukseen johtanutta syytä lähdetään korjaamaan välittömästi omavalvonnallisoin keinoin. Yksikön tukena ovat Esperin tukifunktiot (esimerkiksi HR, laatu, viestintä, hankinnat, kiinteistö, Tietosuojavastaava) sekä liiketoimintajohto.

Yksikön vastuuhenkilön on ilmoitettava välittömästi asiasta palvelunjärjestäjälle. Palvelunjärjestäjän ja yksikön vastuuhenkilön on ryhdyttävä toimenpiteisiin epäkohdan, ilmeisen epäkohdan uhan taikka

Tavoitteena Suomen onnellisimmat asukkaat.

muun lainvastaisuuden korjaamiseksi, jos omavalvonnalliset menetelmät eivät ole riittäviä. Ilmoitus voidaan tehdä salassapitosäännösten estämättä.

Yksikön vastuuhenkilön on ilmoitettava tai ilmoituksen tehnyt työntekijä voi ilmoittaa asiasta salassapitosäännösten estämättä valvontaviranomaiselle, jos epäkohtaa, ilmeisen epäkohdan uhkaa taikka muuta lainvastaisuutta ei korjata viivytyksettä.

5.6. Työn vaarojen ja riskien arviointi (STM)

Työn riskien arvioinnilla saadaan kokonaiskuva työpaikan työturvallisuuden tilasta ja kehittämistarpeista. Vaarojen selvittämisen velvoite perustuu työturvallisuuslakiin. Selvittämällä työpaikan vaaratekijät ja arvioimalla riskit varmistetaan turvallinen työympäristö ja terveelliset työolot. Esperissä työn vaarojen ja riskien arviointia toteutetaan hyödyntäen STM:n riskiarviointilomakkeita.

Yksikön vastuuhenkilö vastaa siitä, että riskiarviointi on yksikössä tehty, mutta riskiarviointi tehdään yhdessä koko työyhteisön kanssa huomioiden eri ammattiryhmät ja heidän edustuksensa työskentelyssä. Esperin työsuojeluvaltuutetut ja työsuojelupäälliköt ovat tarvittaessa tukena riskiarvioinnin laadinnassa. Riskiarvioinnissa arvioidaan hallintajärjestelmät ja toimintatavat sekä fysikaaliset, kemialliset, biologiset vaaratekijät, tapaturman vaarat, fyysinen kuormittuminen ja psykososiaaliset kuormitustekijät. Lisäksi arvioimme erikseen biologisia riskejä aluehallintoviraston suositusten mukaisesti.

Riskinarviointi tallennetaan sähköiseen muotoon Laatuportti-järjestelmään, josta se on helposti muokattavissa aina tarpeen mukaan. Työn vaarojen ja riskien arviointi päivitetään kerran vuodessa, jotta se on ajan tasalla. Vuoden aikana toteutetaan riskinarvioinnissa sovitut toimenpiteet ja merkitään ne valmis- tilaan sitä mukaa, kun toteutuvat.

STM:n työn vaarojen ja riskien arviointi on tehty: 18.10.2024

5.7. Väärinkäytökseen tai epäeettiseen toimintaan kohdistuvan epäilyn ilmoittaminen (Whistleblowing)

Whistleblowing-kanava antaa henkilöstöllemme, asiakkaillemme sekä sidosryhmillemme mahdollisuuden ilmoittaa epäilemistään väärinkäytöksistä tai epäeettisestä toiminnasta.

Kaikki ilmoitukset käsitellään ehdottoman luottamuksellisesti. Ilmoituksen voi tehdä täysin nimettömästi. Ilmoituskanavaa hallinnoi ulkopuolinen yhteistyökumppanimme, WhistleB, Whistleblowing Centre. Järjestelmä ei ole yhteydessä Esperin IT-järjestelmiin eikä se jäljitä tunnistetietoja kuten IP-osoitteita.

Tavoitteena Suomen onnellisimmat asukkaat.

5.8. Valmiussuunnitelma

Varautuminen ja toiminnan jatkuvuuden varmistaminen häiriötilanteissa on tärkeää sekä asiakkaiden että työntekijöiden hyvinvoinnin kannalta. Esperissä on tehty konsernitason valmiussuunnitelma, jonka yleinen osa löytyy Esperin intranetistä.

Esperin valmiussuunnitelma on päivitetty 1.7.2024.

Valmiussuunnitelman lisäksi meillä on yksikkökohtaiset toimintokortit, joissa on tarkemmat toimintaohjeet häiriötilanteisiin, kuten tulipaloon, jakeluhäiriöihin, epidemioihin ja tietojärjestelmien kaatumiseen.

Yksikön toimintokortit on päivitetty: 7.9.2024

5.9. Sisäiset ja ulkoiset auditoinnit

Esperissä asiakasturvallisuutta, laadunhallintaa sekä toimialaa koskevan lainsäädännön mukaista toimintaa arvioidaan auditoinneilla. Auditointeja tehdään sisäisinä ja ulkopuolisen toimijan toimesta. Sisäisistä auditoinneista vastaa sisäisen auditoijan koulutuksen saaneet auditoijat. Auditointikriteereinä toimii Esperin omat laatutavoitteet sekä toimintaa ohjaava lainsäädäntö.

Ulkoisista auditoinneista vastaa Labquality ja kriteerit tulevat ISO 9001:2015 standardista sekä toimialaa koskevasta lainsäädännöstä.

Yksikköön tehdään auditointi (joko ulkoinen tai sisäinen) kolmen vuoden välein.

Sisäinen auditointi on tehty: 16.11.2022

Ulkoinen auditointi on tehty: 7.2.2021

6. Asiakkaan asema, oikeudet ja oikeusturva

”Asiakkaalla on oikeus hyvään kohteluun, niin että hänen ihmisarvoaan, vakaumustaan ja yksityisyyttään kunnioitetaan. Asiakkaan toivomukset, mielipide, etu ja yksilölliset tarpeet sekä äidinkieli ja kulttuuritausta otetaan huomioon sosiaalihuoltoa toteutettaessa.”

6.1. Toimintakyvyn ja avuntarpeen arviointi

Hyvinvointialueen vastuuhenkilö kartoittaa asiakkaan palvelutarpeen.

Pääosa asiakkaista ohjautuu yksikköömme palvelun järjestäjän ohjaamana. Jokaisella kunnalla on omat arviointikriteerinsä sijoituksen suhteen. Asiakkaan asumisaikana palveluntarpeen arviointia

Tavoitteena Suomen onnellisimmat asukkaat.

tehdään yhdessä hyvinvointialueen vastuutyöntekijän kanssa. Itsemaksavien asiakkaiden osalta teemme palvelutarpeen arvioinnin yhdessä asiakkaan kanssa.

Asiakkaan toimintakykyä arvioidaan mm. toimintakykymittarin avulla ja tietoa hyödynnetään asiakaskohtaisen palvelun toteuttamissuunnitelman teossa.

Teemme toimintakykyarvion kuukauden sisällä yksikköön muutosta ja päivitämme sitä puolen vuoden välein tai asiakkaan toimintakyvyn oleellisesti muuttuessa. Asiakkaan nimetty omaohjaaja vastaa toimintakykyarvioinnin laatimisesta. Asiakkaalle kerrotaan arvioinnin teosta. Arviointien ajantasaisuutta seurataan viikoittain viikkoraportilla.

Yksikössämme on käytössä TUVA –toimintakykymittari

Hyödynnämme asiakkaan toimintakykyarvioinnista saatuja tietoja yksilöllisen, tarpeenmukaisen ja tavoitteellisen palvelun toteuttamissuunnitelman laatimisessa.

6.2. Palvelun toteuttamissuunnitelma

Palvelun toteuttamissuunnitelma tehdään yhdessä asiakkaan kanssa. Toteuttamissuunnitelman lähtökohtana on asiakkaan toiveet, tavoitteet ja tuen tarpeen toteuttaminen. Palvelun toteuttamissuunnitelma on tärkeä työväline, jolla varmistamme, että asiakkaan omat toiveet ja tavoitteet tulevat näkyväksi. Asiakkaan nimetty omaohjaaja vastaa palvelun toteuttamissuunnitelman laatimisesta ja päivittämisestä yhdessä asiakkaan kanssa. Omaohjaaja varmistaa, että toteuttamissuunnitelma on ajantasainen ja päivitetty vähintään 6 kk:n välein. Halutessaan asiakkaalla on mahdollisuus pyytää itselleen tärkeitä henkilöitä mukaan toteuttamissuunnitelman laatimiseen.

Ensimmäinen palvelun toteuttamissuunnitelma laaditaan kuukauden (1 kk) sisällä asiakkaan muutosta. Palvelun toteuttamissuunnitelma päivitetään vähintään kaksi kertaa vuodessa tai asiakkaan voinnin oleellisesti muuttuessa (tai sopimuksen mukaisesti.) Palvelun toteuttamissuunnitelmien ajantasaisuutta seurataan viikoittain viikkoraportilla.

Asiakas saa yksilöllisen ja ajantasaisen ohjauksen ja tuen. Henkilökunta tuntee asiakkaiden palvelun toteuttamissuunnitelmien sisällön. Päivittäinen ohjaustyö ja kirjaaminen perustuvat asiakkaan palvelun toteuttamissuunnitelmaan.

Asiakkaiden palvelun toteuttamissuunnitelmaan kirjataan toimenpiteet, joilla tuetaan asiakkaan itsenäistä suoriutumista sekä tuen ja avun tarve. Toteuttamissuunnitelmaan kuvataan asiakkaan osallisuus, asiakkaan mieltymykset ja asiat, joista hän ei pidä sekä vuorovaikutus, itsemääräämisoikeus, voimavarat, vahvuudet, merkitykselliset asiat elämässä, arjen toiminnot, edunvalvonta, terveys, sosiaaliset suhteet ja tavoitteet.

Tavoitteiden toteutumista seurataan arjessa osana päivittäistä kirjaamista ja niiden toteutumista arvioidaan aina palvelun toteuttamissuunnitelman päivittämisen yhteydessä.

Tavoitteena Suomen onnellisimmat asukkaat.

6.3. Itsemääräämisoikeuden vahvistaminen

Itsemääräämisoikeus tarkoittaa jokaisen ihmisen oikeutta määrätä omasta elämästään ja tehdä omia valintoja. Perustuslain mukaan jokaisella ihmisellä on oikeus elämään sekä henkilökohtaiseen vapauteen, koskemattomuuteen ja turvallisuuteen. Asiakkaan ikä, sairaudet tai toimintakyky eivät poista tai vähennä ihmisen itsemääräämisoikeutta.

Tuemme, vahvistamme ja ylläpidämme asiakkaidemme itsemääräämisoikeutta seuraavilla toimintatavoilla:

- Annamme asiakkaalle mahdollisuuden osallistua ja vaikuttaa palvelujensa suunnitteluun ja toteuttamiseen, esimerkiksi osallistumalla omaan toimintakykyarviointiin ja palvelun toteuttamissuunnitelman laatimiseen.
- Selvitämme asiakkaalle mieluisat ja tärkeät asiat sekä tavat ja tottumukset. Selvitämme näitä asioita kysymällä asiakkaalla itseltään. Tarvittaessa pyrimme selvittämään asiakkaan omia toiveita ja mieltymyksiä hänen läheisiltään, jos hänellä on vaikeuksia itse ilmaista toiveitaan.
- Tuemme asiakasta päivittäisissä päätöksissä ja tarjoamme hänelle vaihtoehtoja. Päivittäiset päätökset voivat liittyä esimerkiksi päivärytmiin, pukeutumiseen, ruokailuun, ulkoiluun, harrastuksiin ja vierailijoihin.

Toimimme MIELI-toipumisorientaation mukaisesti ja se näkyy toiminnassamme seuraavissa asioissa Järventauksessa toipumisorientaatiossa korostuu yhteisöllisyys, kumppanuus, toivo, identiteetti, elämän merkityksellisyys ja voimaantuminen. Viikko-ohjelma on laadittu tukemaan näitä tavoitteita. Järventauksen viikko-ohjelma on jaoteltu teemapäiviin seuraavasti: mielenhallinta, ympäristöhallinta, arjenhallinta, greencare, sosiaalinen kuntoutus, voimaantuuminen ja yhteisöllisyys. Viikon jokaiselle päivälle on oma teemansa, jonka ympärille päivittäinen ryhmätoiminta painottuu. Meillä korostuu asukkaan oma kokemus mielekkästä elämästä. Henkilöstö tukee yksilölliseen kokonaisuuteen ja uskoo ihmisen kykyyn kasvaa ja muuttua. Jokaisen asukkaan kuntoutuminen on ainutlaatuinen ja tuemme heitä muutoksessa rinnalla kulkien. Meille kuntoutuminen tarkoittaa osallistamista omaan elämään sekä yhteisöön.

Uudet työntekijät perehdytetään asiakkaiden itsemääräämisoikeutta tukeviin työmenetelmiin.

6.4. Osallisuus

”Arkemme perustuu asiakaslähtöiseen toimintaan. Kannustamme asiakkaita osallistumaan arjen askareisiin ja yhdessäoloon. Huolehdimme osallisuudesta myös silloin, kun asiakkaan itsenäinen ja oma-aloitteinen osallistuminen on heikentynyt.”

Tavoitteena Suomen onnellisimmat asukkaat.

6.4.1. Asukaskokoukset

Asiakkaamme voivat olla mukana vaikuttamassa yksikön toimintaan osallistumalla asukaskokouksiin. Yksikön elämää ja toimintaa suunnitellaan yhdessä asiakkaiden ja henkilöstön kanssa asukaskokouksissa nousseiden asioiden pohjalta.

Järjestämme asukaskokouksia seuraavalla tavalla: Järventauksessa asukaskokous on nimetty Torikokoukseksi, joka toteutuu sunnuntaisin klo:14:00 ystävydentorillamme.

6.4.2. Läheistenillat

Järjestämme asiakkaidemme läheisille tapaamisia kahdesti vuodessa. Tapahtumasta tiedotetaan läheisille hyvissä ajoin, vähintään kolme viikkoa ennen tilaisuutta. Pyrimme kuulemaan läheisten toiveita tilaisuuden sisältöä suunniteltaessa.

Järjestämme tapaamisia kesäkuussa ja joulukuussa

6.4.3. Laatufoorumi

Asiakkaiden läheisistä ja yksiköiden työntekijöistä koostuva Laatufoorumi on osa Esperin laatutyötä. Foorumi on kanava, jonka jäsenet pääsevät vaikuttamaan Esperin ja yksiköiden toiminnan kehittämiseen ja laadun parantamiseen. Laatufoorumin jäsenyys perustuu läheisen tai työntekijän halukkuuteen osallistua toimintaan. Vapautuvista paikoista uutisoidaan Esperin verkkosivuilla ja intranetissä, jolloin halukkailla on mahdollisuus hakea jäsenyyttä. Jäsenyys kestää kaksi vuotta. Laatufoorumin jäsenet löytyvät ulkoisilta verkkosivuiltamme.

6.5. Palautteet

Haluamme kehittää toimintaamme ja palautteesta saatava tieto on meille arvokasta. Käsittelemme saadun palautteen yhdessä työntekijöiden kanssa. Hyödynnämme palautetta jatkuvan parantamisen ja kehittämisen perustana yksikön kehittämissuunnitelmassa.

6.5.1. Palautekanavamme ovat:

Asiakastyytyväisyyskysely

Toteutamme kaksi kertaa vuodessa asiakastyytyväisyyskyselyn Roidu-sovelluksen avulla. Kyselyyn on mahdollista vastata yksikössä olevalla mobiililaitteella ja vastaaminen on mahdollista joko asiakkaan itsensä toimesta, läheisen tai työntekijän avustamana. Kyselyn tulokset löytyvät reaaliaikaisesti Roidu-portaalista. Lisäksi yksikön verkkosivuille lisätään vastausten keskiarvo.

Viimeisimmän asiakastyytyväisyyskyselyn tulos ja vastaajamäärä: 14 vastaajaa • Keskiarvo 9.00
kysymysten ka: 4.54/ 5

Läheistyytyväisyyskysely

Toteutamme läheistyytyväisyyskyselyn keskitetysti tekstiviestien avulla. Kerran vuodessa asiakastietojärjestelmässä olevalle läheiselle toimitetaan kysely tekstiviestillä. Lisäksi yksiköiden käyttöön on toimitettu QR-koodi, jonka avulla läheinen voi antaa palautetta. Tulokset löytyvät reaaliaikaisesti Roidu-portaalista.

Tavoitteena Suomen onnellisimmat asukkaat.

Viimeisimmän läheistyytyväiskyselyn tulos ja vastaajamäärä: 4 vastaajaa keskiarvo 9, kysymysten keskiarvo: 4.24/ 5

Kirjallinen ja suullinen palaute

Kirjaamme asukaskokouksissa tai läheistenilloissa saadun palautteen tiimipalaverien muistioihin. Muilla tavoin saa-puneet palautteet kirjaamme Laatuportti-järjestelmään. Palautteen antaja voi halutessaan antaa palautteen omalla nimellään tai nimettömänä. Käsittelemme palautteet työntekijöiden kanssa tiimipalavereissa, joista teemme muistion. Sovimme korjaavista ja ennaltaehkäisevistä toimenpiteistä, jotka kirjataan sähköiseen Laatuportti-järjestelmään. Yksikön vastuhenkilö seuraa toimenpiteiden toteutumista.

Hyvinvointialueen palaute

Keräämme kerran vuodessa palautetta hyvinvointialueelta ja käsittelemme sen liiketoiminta-johtoryhmissä.

Muistutukset

Jos asiakas on tyytymätön palvelun laatuun tai saamaansa kohteluun, hän voi tehdä muistutuksen. Yksikön vastuhenkilö vastaa muistutuksista, kanteluista ja muista valvontapäätöksistä ja varmistaa niistä tiedottamisen yhdessä aluepäällikön kanssa. Varmistamme, että muistutuksen antaja saa kirjallisen vastineen yksikön vastuhenkilöltä. Tavoiteaika muistutusten käsittelylle on kaksi viikkoa. Tarkemmat ohjeet löytyvät Esperin intranetistä. Käymme yhdessä työntekijöiden kanssa läpi yksikön toimintaa koskevat muistutukset tiimipalavereissa ja laadimme niitä varten korjaavat toimenpiteet, jotka kirjaamme palaverimuistioihin ja seuraamme niiden toteutumista.

Jos asiakas ei ole tyytyväinen muistutuksen vastineeseen, hän voi tehdä kantelun aluehallintovirastolle. Hyvinvointialueen potilas- ja sosiaaliasiavastaava auttaa asiakasta tai hänen edustajaansa muistutuksen ja kantelun tekemisessä sekä neuvoo asiakkaan oikeuksiin ja oikeusturvaan liittyvissä asioissa.

Muistutusten vastaanottaja	Potilas- ja sosiaaliasiavastaavan yhteystiedot ja hänen tarjoamat palvelut:	Kuluttajaneuvonnan yhteystiedot ja palvelut
kirjaamo@esperi.fi satu.kristo@esperi.fi	Satu Peurasaari p. 040 4823584	p. 0295053050

Tavoitteena Suomen onnellisimmat asukkaat.

7. Palvelun sisällön omavalvonta

7.1. Hyvinvointia ja toimintakykyä tukeva aktiivinen arki

Toimimme siten, että asiakkaamme voivat elää omannäköistä, onnellista ja turvallista elämää. Selvitämme, mikä on asiakkaillemme tärkeää ja mahdollistamme hyvinvointiin liittyvät merkitykselliset asiat. Huomioimme yksilöllisesti asiakkaille iloa tuottavat asiat ja kirjaamme ne asiakkaiden palvelun toteuttamissuunnitelmaan. Seuraamme viikkotasolla aktiviteettien toteutumista. Asiakkaat ulkoilevat toiveidensa ja tarpeidensa mukaisesti.

Tuemme asiakkaiden toimintakykyä ja omatoimisuutta päivittäisessä elämässä. Tarjoamme asiakkaillemme ympäristön, jossa he voivat kokea yhteenkuuluvuutta, osallisuutta ja säilyttää toimijuutensa. Asiakkaiden on turvallista liikkua yksikössämme.

Yksikössämme vierailee säännöllisesti: jalkahoitaja, kampaaja, seurakunta, karvakaverit

Selvitämme asiakkaan yksilölliset toiveet vapaa-aikaan ja harrastuksiin liittyen osana palvelun toteuttamissuunnitelmaa. Yhdessä asiakkaidemme kanssa suunnittelemme asukaskokouksissa erilaisia tapahtumia ja aktiviteetteja arkeemme.

Yksikkömme aktiivista arkea voi seurata: facebook ja instagram; Esperi koti Järventaus kotisivuiltamme: www.esperi.fi/ kotijärventaus

7.2. Terveysten- ja sairaanhoito

Seuraamme asiakkaiden terveydentilaa, vointia ja siinä tapahtuvia muutoksia päivittäin. Teemme asiakkaan vointiin liittyvistä huomioista kirjaukset asiakastietojärjestelmään. Kirjaamme myös asiakkaan oman näkemyksen terveydentilasta ja voinnista.

Teemme terveydentilaan liittyviä mittauksia ja tutkimuksia lääkärin ohjeistuksen ja palvelun toteuttamissuunnitelman mukaisesti ja kirjaamme tiedot asiakkaan tietoihin asiakastietojärjestelmässä. Annamme asiakkaalle ohjausta ja neuvontaa terveydentilan ylläpitämiseen.

Asiakkaiden tarvitsema terveyden- ja sairaudenhoito on järjestetty kodissamme: Asukkaiden fyysisen ja psyykkisen voinnin seurata on päivittäistä arkeamme. Järventauksessa toteutuu lääkärin vastaanotto kerran viikossa puhelin koskultaationa, lääkäri käy paikan päällä n. 6vkon välein ja toteuttaa asukkaiden vuosikontrollit, sekä tarvittavia tutkimuksia, jonka jälkeen ohjaa tarvittaessa erikoissairaanhoidon piiriin. Perusterveydenhuollon palvelut siirrämme asukkaan suostumuksella Keminmaahan, mikä helpottaa tarvittavien näytteiden ja esim. hammashoidon toteutumista. Kotisairaanhoidon kanssa teemme tiivistä yhteistyötä varsinkin rokotusten toteutuksessa. Toteutamme turvallisen lääkehoidon ja tarvittavat terveyden tilan seurannat. Diabeteksen hoidon osalta toteutamme hoidon ohjeiden mukaan ja olemme tiiviissä yhteistyössä diabeteshoitajan kanssa. Asukkaiden painoa seurataan 1x kk, punnituksia tihennetään tarpeen mukaan. Verenpaine mitataan 1xkk kaksoismittauksella aamu- ja iltana. Mikäli asukkaalla on

Tavoitteena Suomen onnellisimmat asukkaat.

verenpaineen kanssa poikkeavia tuloksia mittauksiin aloitetaan seuranta. Seuranta tehdään myös lääke aloitusten ja muutosten yhteydessä seurannan mukaisesti. Mittauksista on erilliset ohjeet perehdytyskansiossa.

Kodin työntekijät vastaavat yhdessä asiakkaan kanssa terveyden- ja sairaanhoidon järjestämisestä. Yksikön vastuhenkilö vastaa yksikön toiminnan kokonaisuudesta.

Välitöntä sairaalahoitoa vaativissa tilanteissa kutsutaan ambulanssi. Mikäli kyseisen asiakkaan kohdalla on olemassa yksilölliset toimintaohjeet sairauskohtausten varalle, toimitaan näiden, lääkärin antamien ohjeiden mukaisesti.

Akuuteissa tilanteissa asiakas siirtyy joko päivystykseen tai hoidetaan saatujen ohjeiden mukaan. Sovitulle läheiselle ilmoitetaan tilanteesta.

Suoritamme normaaleja toimenpiteitä, kuten lääkejakelu, verenpaineen ja verensokerin mittaukset ja haavahoidot.

Terveydenhuollon käynneistä aiheutuvat kustannukset asiakas maksaa itse. Tuemme ja ohjaamme asiakkaitamme erilaisten riippuvuuksien hoidossa. Jos asiakkaallamme on tarvetta erilaisille seurannoille tai seuloille päihderiippuvuuksiin liittyen, teemme yhteistyötä asiakkaan verkostojen kanssa. Yksikössä emme tee asiakkaillemme testejä (alkoholia veressä, huumeeseula) riippuvuuksien seurantana. Turvallisen lääkehoidon toteuttamiseksi teemme silmämääräisiä havaintoja ja pyrimme keskustelemalla selvittämään, onko asiakas käyttänyt päihteitä. Jos asiakas on arviomme mukaan päihtynyt, keskustelemme lääkärin kanssa lääkehoidon toteuttamisesta. Keskustelun ja johtopäätökset kirjaamme asiakkaan päivittäisiin kirjauksiin asiakastietojärjestelmässä.

7.3. Lääkehoito

Lääkehoitosuunnitelmamme on STM:n Tuvallinen lääkehoito -oppaan mukainen. Lääkehoitosuunnitelmassa linjataan lääkehoidon toteuttamiseen periaatteet ja siihen liittyvä vastuunjako sekä vähimmäisvaatimukset, jotka yksikön ja lääkehoidon toteuttamiseen osallistuvan työntekijän on täytettävä. Yksikön lääkehoidon riskit ja suojauskeinot on kuvattu lääkehoitosuunnitelmassa.

Lääkehoitosuunnitelma tarkistetaan vuosittain ja päivitetään tarpeen mukaan. Lääkäri hyväksyy lääkehoitosuunnitelman allekirjoituksellaan.

Lääkehoitosuunnitelma on päivitetty: 16.5.2024

Yksikön vastuhenkilö ja sairaanhoitaja vastaavat yhdessä yksikön työntekijöiden kanssa lääkehoitosuunnitelman toteutumisesta. Lääkehoitosuunnitelmaan tutustuminen kuuluu jokaisen työntekijän perehdytysohjelmaan. Lääkehoitoon osallistuvilla työntekijöillä on aina tarvittava perehdytys ja voimassa oleva lääkelupa.

Lääkäri vastaa asiakkaiden lääkemääräyksistä.

Tavoitteena Suomen onnellisimmat asukkaat.

Yksikön lääkehoitoon liittyvät erityispiirteet: Lääketurvallisuus on meille erittäin tärkeää. Parhaiten tavoitteeseen pääsemme ongelmien ennalta ehkäisyllä. Mahdolliset virheet puhutaan avoimesti ja syylistämättä. Avaamme jokaisen lääkehoidon prosessivaiheen ja etsimme turvallisempaa toimintamallia. Lääkehoitovastuussa voi olla vain sellainen henkilö kenellä on voimassaolevat lääkeluvat Järventaukseen. Perehdytyksessä käymme läpi PVK ja huumelääkkeiden turvallisen käytön. Usealla asukkaallamme on tarvittavia lääkkeitä niiden asian mukainen käyttö on erittäin tärkeä asukkaan hyvinvoinnin turvaamisessa.

7.4. Ravitseminen



Hyvä ravitseminen on yhteydessä toimintakykyyn ja elämänlaatuun. Huomioimme asiakkaiden ruokailun suunnittelussa ja toteutuksessa toiveiden lisäksi erityisruokavaliot sekä yksilölliset tarpeet. Yksikössämme tarjoillaan ruokasuositusten mukaisia, monipuolisia ja maukkaita aterioita.

Yhteiset ateriamme ovat:

Aamupala	klo: 6-30-10-00
Lounas	klo: 11.30
Iltapäiväkahvi	klo: 14:00
Päivällinen	klo: 16:00
Iltapala	klo: 19:30
Yöpala	tarvittaessa klo:22

Lisäksi tarjoamme asiakkaille yö- ja välipalaa yksilölliset tarpeet huomioiden.

Ruokailuajat ovat liukuvia ja asiakkaiden yksilöllisten toiveiden ja tarpeiden mukaisia. Asiakkaiden erityiset ruokavaliot ja rajoitteet otetaan huomioon. Tarjoamme kaikilla aterioilla juotavaa ja erityisesti kesäaikana juomaa on tarjolla kaikkina aikoina.

Miellyttävien ruokailuhetkien järjestäminen edesauttaa hyvän ravitsemuksen toteutumista. Ruokailuhetkissä tärkeää on yhdessäolo ja kiireettömyys. Kannustamme asiakkaita yhteiseen ruokahetkeen. Asiakashuoneissa ruokaillaan erityisesti syystä tai asiakkaan niin toivoessa. Avustamme asiakkaita tarvittaessa ruokailussa

Ruokahuollon omavalvontasuunnitelma on päivitetty: 18.6.2024

Tavoitteena Suomen onnellisimmat asukkaat.

7.5. Suun terveys

Tavoitteenamme on asiakkaidemme puhdas ja kivuton suu. Asiakas puhdistaa päivittäin suunsa ja hampaansa/hammasproteesinsa itse tai ohjaajan avustamana. Asiakkaan suunhoito ja yksikölliset tarpeet on kirjattu palvelun toteuttamissuunnitelmaan.

Puhtaat hampaat ja proteesit ovat keino välttää suun sairauksia. Huonokuntoisen asiakkaan suunhoito on tärkeää ja hellävaraisuutta vaativaa. Suun kuivuudesta aiheutuvat haitat vaikuttavat syömiseen ja yleisesti elämänlaatuun. Olon helpottamiseen tarvitaan säännöllistä suun kostuttamista ja hampaiden, suuontelon ja mahdollisten proteesien puhdistamista peitteistä.

Suun puhdistaminen ja muu suunhoito onnistuvat parhaiten, kun se suunnitellaan yhdessä tutun ohjaajan kanssa. Ohjaamme asiakasta oikeiden välineiden hankkimisessa.

Autamme asiakkaitamme huolehtimaan suun terveydestä. Asiakkaiden suun terveydenhuollon palvelut toteutetaan julkisessa hammashoidossa tai yksityisellä hammaslääkärillä, asiakkaan valinnan mukaan.

7.6. Saattohoito

Saattohoitoon kuuluu asiakkaan toiveiden huomioon ottaminen, mahdollisimman hyvä oireiden hoito, lähestyvään kuolemaan valmistaminen sekä asiakkaan läheisten huomioiminen ja tukeminen. Kärsimyksen lievitys on saattohoidon päämäärä.

Esperin saattohoito-ohjeistus perustuu STM:n suositukseen palliatiivisen hoidon ja saattohoidon toteuttamisesta sekä palliatiivisen hoidon ja saattohoidon Käypä hoito -suositukseen. Saattohoito-opas löytyy Esperin intranetistä. Saattohoitolupauksestamme on tehty kaksi videota. Toinen video on tarkoitettu antamaan tietoa läheisille ja toinen on ohjevideo työntekijöillemme.

Yksikössä on nimetty ja koulutettu saattohoitovastaava, jonka tehtävänä on perehdyttää yksikön työntekijöitä sekä kehittää yksikön saattohoitoa yhdessä vastuuhenkilön ja muiden työntekijöiden kanssa. Esperin saattohoitovastaavat tapaavat kaksi kertaa vuodessa.

Laadimme asiakkaille tarvittaessa Elämän loppuvaiheen ennakoivan hoitosuunnitelman, joka kokoaa elämän loppuvaiheen hoidon keskeiset asiat yhteen. Suunnitelman tarkoituksena on ennakoida asiakkaan kivun ja muiden fyysisten oireiden hoito sekä asiakkaan ja hänen läheistensä psyykkiset, sosiaaliset ja henkiset tarpeet. Tavoitteena on, että jokainen asiakas saa toiveidensa ja tarpeidensa mukaisen arvokkaan elämän loppuvaiheen.

Kannustamme läheisiä olemaan läsnä ja halutessaan osallistumaan saattohoitoon.

7.7. Hygieniakäytännöt

Asiakkaiden yleiskuntoa, ravitsemus- ja mielentilaa seurataan, koska nämä vaikuttavat heidän kykyynsä puolustautua infektioilta. Työntekijän on huolehdittava henkilökohtaisesta hygieniastaan ja terveydestään. Asianmukainen pukeutuminen, jalkineiden, suojaesiliinojen, käsineiden käyttö sekä riittävä käsihygienia ovat tärkeitä.

Tavoitteena Suomen onnellisimmat asukkaat.

Käsihygienian lisäksi hygieniaan kuuluu aseptisen työjärjestyksen noudattaminen. Esperin intranetissä on hygieniasuunnitelma.

Tavanomaiset varotoimien tavoitteena on katkaista mikrobien tartuntatiet. Tavanomaisiin varotoimiin kuuluu muun muassa käsihygienia, oikea suojainten käyttö ja eritetahradesinfektio. Tavanomaiset varotoimet ovat perushygieniaa.

Yksikössä on nimetty hygieniayhdyshenkilö. Teemme hyvinvointialueen kanssa yhteistyötä infektioiden torjunnassa.

7.8. Puhtaanapito

Puhtaanapito sisältää siivouksen ja pyykkihuollon.

Yksikön puhtaanapidosta vastaa pääosin ulkoinen palveluntuottaja Esperin laatiman palvelukuvauksen mukaisesti. Palvelukuvauksessa on määritelty siivottavat tilat sekä puhtaanapidon taajuus. Puhtaanapitoa täydennetään lisäksi Esperin oman siivoussuunnitelman mukaisesti. Yksikön henkilökunnan vastatessa siivouksesta, noudatetaan yksikössä Esperin laatimaa siivoussuunnitelmaa. Siivoussuunnitelmat sekä puhtaanapidon ohjeistukset löytyvät Esperin intranetistä.

Puhtaanapidon ohjeistukset ovat osa työntekijöiden perehdytystä.

Siivous on järjestetty seuraavasti: Lassila&Tikanoja siivous torstaisin, muina päivinä henkilökunnan ohjaamana/ toteuttamana. Järventauksessa on siivoussuunnitelma, sekä vastuujakotaulukko pyykkihuoneessa.

Pyykkihuolto on järjestetty seuraavasti: Pyykkihuoneessa, osa asukkaista toteuttaa itsenäisesti/ ohjauksella. Osalle toteutuu tukityön/ henkilökunnan toteuttamana.

7.9. Monialainen yhteistyö

Palvelutarpeen arvioimiseksi, asiakkaan palvelun toteuttamiseksi ja kuntoutumisen tukemiseksi teemme monialaista yhteistyötä asiakkaan tarpeiden mukaan. Ohjaamme ja avustamme asiakkaita saavuttamaan kuntoutumisensa kannalta oikeat palvelut ja tukitoimet. Teemme yhdessä asiakkaan kanssa tiivistä yhteistyötä palvelun tilaajan nimeämän omatyöntekijän kanssa.

Teemme yhteistyötä seuraavien tahojen kanssa: Asukkaan nimetty sosiaalityöntekijä, hyvinvointialueen eri toimijat, fysioterapeuttien, lääkäreiden, edunvalvojien, psykiatria talon, terveyskeskukset, keskus- sairaala, diabeteshoitaja jne.

Yhteistyö ja tiedonkulku järjestyy pääasiassa puhelinkeskusteluihin, asiakasneuvotteluissa sekä suojatulla sähköpostilla.

8. Asiakasturvallisuus

“Emme tingi turvallisuudesta.”

Tavoitteena Suomen onnellisimmat asukkaat.

Toimintaamme ohjaava periaate on "Emme tingi turvallisuudesta". Asiakasturvallisuus on hyvän ja laadukkaan hoivan perusta. Asiakasturvallisuuteen liittyvät osaavat työntekijät, tilojen ja välineiden asianmukaisuus sekä dokumentoinnin ja tiedonkulun turvallisuus. Edistämme asiakasturvallisuutta riskien arvioinnilla, ehkäisevillä ja korjaavilla toimenpiteillä sekä toiminnan jatkuvalla kehittämisellä. Teemme yhteistyötä turvallisuudesta vastaavien viranomaisten ja toimijoiden kanssa.

8.1. Pelastussuunnitelma ja poistumisturvallisuusselvitys

Pelastussuunnitelmassa kuvaamme, miten rakennusta käytetään turvallisesti ja miten varaudumme vaaratilanteisiin. Painopisteinä pelastussuunnitelmassa ovat onnettomuuksien ennaltaehkäisy ja normaali- sekä poikkeusolojen varautumisjärjestelyt. Pelastussuunnitelma tarkistetaan vuosittain ja päivitetään tarvittaessa. Paloviranomainen määrittelee palotarkastusten välin, johon yksikön vastuuhenkilö kutsuu kiinteistöhuollon mukaan. Työntekijämme on koulutettu toimimaan palo- ja ensiaputilanteissa.

Teemme yhteistyötä Esperin määrittelemän turvallisuusalan yrityksen kanssa, joka tekee Esperin yksikön pelastussuunnitelman. Yksikön vastuuhenkilö päivittää sitä vuoden välein tai tarvittaessa toiminnan tai vastuuhenkilön muuttuessa. Poistumisturvallisuusselvityksen uusiin kohteisiin tekee kiinteistötiimi. Päivityksistä vastaa yksikön vastuuhenkilö. Poistumisturvallisuusselvitys päivitetään kolmen vuoden välein tai tarvittaessa.

Pelastussuunnitelma on päivitetty: 28.1.2025

Poistumisharjoitus on tehty: 30.8.2024

Poistumisturvallisuusselvitys on päivitetty: 15.10.2023

Palotarkastus on toteutunut: 31.5.2022

8.2. Turvallisuuskoulutukset

Turvallisuuskoulutuksemme koostuvat paloturvallisuuskoulutuksesta, ensiapukoulutuksesta sekä väkivalta- ja uhkatilanteisiin varautumisesta.

Paloturvallisuuskoulutusten osalta teemme yhteistyötä paikallisten pelastuslaitosten tai Esperin määrittelemän turvallisuusalan yrityksen kanssa. Turvallisuuskävely toteutetaan pienryhmissä vähintään kerran vuodessa. Vastuuhenkilö huolehtii, että turvallisuuskävely toteutuu vuosikellon aikataulun mukaisesti. Tarkoitus on, että kaikki yksikön työntekijät osallistuvat turvallisuuskävelyyneen, joita voidaan tarvittaessa järjestää useampi yksikön koko huomioiden. Turvallisuuskävely ja siihen liittyvä huomioidokumentoidaan Laatuporttiin.

Turvallisuuskävely on pidetty: 30.6.2024

Alkusammutusharjoitus on järjestetty: 20.9.2022

Ensiapukoulutusten osalta hätäensiapukoulutus on tarkoitettu kaikille työntekijöillemme. Lisäksi järjestämme EA1 -tasoista ensiapukoulutusta yksikön tarpeen ja sopimusvelvoitteiden mukaisesti. Koulutus toteutetaan teoriaosuuden osalta oppimisympäristössämme Eskossa ja käytännön

Tavoitteena Suomen onnellisimmat asukkaat.

harjoitukset toteutetaan alueellisena yhteistyönä joko Esperin sisäisen kouluttajan tai määrittelemämme turvallisuusalan yrityksen toimesta.

Uhka- ja vaaratilannekoulutuksia toteutetaan tarveharkintaisesti ja aina lain edellyttämässä tilanteissa. Yksikön tarve määrittelee koulutuksen laajuuden ja koulutus on mahdollista toteuttaa laajempaan MAPA-koulutuksena tai suppeampana koulutuksena joko sisäisen kouluttajan tai määrittelemämme turvallisuusalan yrityksen toimesta.

8.3. Lääkinnälliset laitteet ja tarvikkeet

Asiakasturvallisuuden varmistamiseksi asiakkaiden terveydentilan tutkimisessa, seurannassa ja edistämisessä käytettävät laitteet ja tarvikkeet ovat toimintakykyisiä ja turvallisia. Laitteita käyttävät osaavat käyttää laitteita valmistajan ohjeiden mukaisesti, jotta asiakasturvallisuus ei vaarannu.

Lääkinnällisten laitteiden perehdytys ja rekisteröinti yksikössämme perustuu lakiin lääkinällisistä laitteista. Työntekijällä, joka käyttää lääkinällistä laitetta, on turvallisen käytön vaatima perehdytys. Uudet työntekijät perehdytetään laitteiden käyttöön osana perehdytysuunnitelmaa. Työntekijän saama perehdytys merkitään Mepco -henkilötietojärjestelmään.

Yksikön vastuhenkilö vastaa yksikön lääkinällisistä laitteista ja tarvikkeista.

Laitevastaavan tehtäviin kuuluu:

- laiterekisterin ylläpito ja päivittäminen
- laitteiden ja välineiden käytön ohjaus ja tuki yksikön työntekijöille
- käyttöohjeiden saatavuuden varmistaminen
- käyttöohjeiden ajantasaisuudesta huolehtiminen
- laiteperehdytys

Lääkinällisten laitteiden ja tarvikkeiden seurantarjestelmä eli laiterekisteri sisältää tiedot käytössä ja hallinnassa olevista sekä luovutetuista lääkinällisistä laitteista. Hoivakalusteet ja niiden huollot hankitaan keskitetysti hoivakalusteiden toimittajalta. Hankimme yksikön muut lääkinälliset laitteet ja tarvikkeet Esperin sopimustoimittajalta. Laitteiden toimintakyvyn ja turvallisuuden varmistamiseksi yksikön laitevastaava huolehtii, että laitteet huolletaan valmistajan ohjeiden mukaisesti ja huollon dokumentoidaan laiterekisteriin.

Lääkinällisten laitteiden ja tarvikkeiden ammattimaisen käyttäjän velvollisuuksiin kuuluu vaaratilanteista ilmoittaminen. Laitteen tai tarvikkeen aiheuttamasta vaaratilanteesta on aina tehtävä ilmoitus Fimealle niin pian kuin mahdollista joko Fimean sivuilla tai Laatuportti-järjestelmässä poikkeamailmoituksen käsittelyn yhteydessä.

9. Henkilöstö

9.1. Hoito- ja hoivahenkilöstön määrä, rakenne ja riittävyys



Yksikössä työskentelee ammattitaitoinen ja koulutettu sekä suositusten ja lupaviranomaisen mukainen henkilökunta. Asiakkaan muuttaessa palveluun, hänen palvelutarpeensa on arvioitu.

Yksikön vastuuhenkilö on koulutukseltaan: Sairaanhoidtaja/ psykiatria AMK, JYET :johtajuus- ja yritysjohtajuustutkinto, työyhteisösovittelija, Business System Coach, Sote Lean Master tuotekehittäjä, sekä aikaisemmilta

ammateiltaan lähihoitaja ja vankeinhoitaja.

Vastuuhenkilön työaika jakautuu asiakasmäärän mukaan. Vastuuhenkilöllä on laaja apu eri tukifunktioissa, esimerkiksi HR-asiantuntija, työvuoroasiantuntija, laatupäällikkö, viestintäpäällikkö, rekrytointiasiantuntija ja palveluasiantuntija.

Henkilöstömäärä suhteutetaan aina asiakasmäärään ja heidän toimintakykyynsä.

Yksikkömme henkilöstörakenne ja määrä:

sairaanhoidtaja	2	hoitoapulainen	0
lähihoitaja vakituiset	7	virikeohjaaja	0
hoiva-avustaja	0	fysioterapeutti	0
tukityö	0,7	Vakinaiset sijaiset	5

Lisäksi yksikössämme voi olla opiskelijoita työssäoppimisjaksolla.

Huolehdimme kaikissa tilanteissa, että yksikössä on riittävästi henkilökuntaa.

9.2. Sijaisten käytön periaatteet

Sijaisia käytetään ennakolla tiedossa oleviin ja äkillisiin poissaoloihin.

Noudattaen sijaisten käytön periaatteita pyrimme täyttämään avoimeksi jääneet vuorot ensisijaisesti omilla keikkalaisillamme avaamalla vuorot sijaiset.fi -järjestelmään tai tiedustelemalla yksikön sijaislistalta sopivia henkilöitä.

Yksikössä on sovittu käytännöt sen varalle, jos vastuuhenkilö ei ole paikalla sijaistarpeen yllättäessä. Vastuuhenkilö varmistaa, että yksikkö on tietoinen toimintatavasta näin sattuessa.

9.3. Henkilöstön rekrytointi

Henkilöstön rekrytointia ohjaavat työlainsäädäntö ja työehtosopimukset, joissa määritellään sekä työntekijöiden että työnantajien oikeudet ja velvollisuudet. Palkattaessa työntekijöitä otamme

Tavoitteena Suomen onnellisimmat asukkaat.

huomioon henkilöiden soveltuvuuden ja luotettavuuden. Arvioimme yksikön omia tarpeita henkilöstön rakenteeseen ja osaamiseen liittyen. Tiedotamme työnhakijoita ja työyhteisön työntekijöitä avoimesti rekrytoinneista.

Asiakkaiden tarve, luvat ja sopimukset määrittelevät yksikön rekrytoinnin edellytykset. Vastuhenkilö tekee esityksen rekrytointitarpeesta, joka hyväksytään pääsääntöisesti yksi yli -periaatteella.

Uusia työpaikkoja tarjoamme ensisijaisesti yksikön omille osa-aikaisille työntekijöille, jonka jälkeen laitamme ne julkiseen hakuun. Rekrytointi-ilmoitukset julkaisemme mol.fi-, Duunitori.fi-, Jobly.fi- ja Esperin intranetissä ja verkkosivuilla. Lisäksi työpaikkailmoituksen mainontaan voimme käyttää sosiaalista mediaa.

Työntekijöiden kelpoisuuden varmistamme Valviran Terhikistä/Suosikista. Vähintään tyydyttävällä tasolla oleva suomen kielen suullinen ja kirjallinen taito varmistetaan jo hakemuksesta, ensimmäisessä puhelinkeskustelussa ja haastattelussa. Työntekijät toimittavat alkuperäiset tutkinto- ja opintotodistukset nähtäviksi esihenkilölle ennen työsuhteen alkamista. Vastuhenkilö skannaa todistukset Mepco-henkilötietojärjestelmään. Uusilta työntekijöiltä tarkastetaan rikosrekisteriote valvontalain mukaisesti. Lisäksi edellytämme työntekijältä tartuntatautilain mukaista rokotussuojaa.

Lisätyötarpeen syntyessä noudatamme työsopimuslain säännöksiä ja tarjoamme lisätyötä jo työsuhteessa oleville yksikön työntekijöille. Keikkalaisia käytämme vain satunnaisesti lyhytaikaisiin sijaisuuksiin. Rekrytoinnissa noudatamme tietosuoja-asetusta, työelämän tietosuojalakea sekä muuta soveltuvaa lainsäädäntöä.

Rekrytoinnissa painotamme työntekijän aiempaa työkokemusta ja soveltuvuutta. Katsomme eduksi mahdolliset alan lisäkoulutukset. Toteutamme työhaastattelut etähaastatteluna tai paikan päällä yksikössä. Käytämme 6 kk koeaikaa.

9.4. Henkilöstön perehdyttäminen ja täydennyskoulutus

Perehdytämme uudet työntekijät, opiskelijat ja keikkalaiset Esperin oman perehdyttämisohjelman mukaisesti, jonka kuvaus löytyy Esperin intranetistä. Käytämme Esperin perehdytyskorttia työntekijöiden perehdyttämisessä. Hyödynnämme perehdytyksessä Esko-verkko-oppimisympäristöä, jonka sisältö on ajasta ja paikasta riippumatonta.

Sosiaalihuollon ammattihenkilölaissa veloitetaan työntekijöitä ylläpitämään ammatillista osaamistaan ja työnantajia mahdollistamaan työntekijöiden täydennyskoulutus.

Yksikön vastuhenkilö kartoittaa työntekijöiden koulutustarpeita, esimerkiksi työntekijöiden kanssa käytyjen kehityskeskustelujen pohjalta ja asiakastarpeista. Työntekijöiden käyty koulutukset kirjataan Mepco-henkilötietojärjestelmään. Esperissä on konsernitasoinen koulutussuunnitelma, joka on julkaistu Esperin intranetissä.

Esperi järjestää säännöllisesti omia vuosittaisia koulutuksiaan lakisääteisten koulutusten lisäksi. Esperillä on yhteistyösopimuksia eri yhteistyökumppaneiden kanssa, joiden kanssa voidaan räätälöidä koulutuksia erilaisiin tarpeisiin eri puolille Suomea. Yhä useammin koulutukset ovat toteutettavissa etäyhteyksin.

Esperi on määritellyt pakolliset koulutukset, joihin sisältyy myös lakisääteiset koulutukset:

Tavoitteena Suomen onnellisimmat asukkaat.

- Lääkehoito
- Hygieniapassi
- Ensiapu ja hätäensiapu
- Paloturvallisuuskoulutus
- Lääkinnällisten laitteiden käyttöperehdytys

Sekä lisäksi Esko –verkko-oppimisympäristön pakolliset koulutukset:

- Tervetuloa taloon – perehdytys
- Tietosuoja 1
- Tietosuoja 2 (vastuuhenkilöille)
- Esihenkilön ajokortti (vastuuhenkilöille)
- Työsuhteen elinkaari (vastuuhenkilöille)

9.5. Työhyvinvointi ja työsuojelu

Työhyvinvoinnista ja työsuojelusta huolehtiminen on tärkeä osa yksikön laadukasta toimintaa. Turvallisuus on kivijalkamme. Hyvinvoivat työntekijät ovat tärkeä voimavara ja haluamme työntekijöiden voivat hyvin työssään.

Henkilöstötyytyväisyys. Mittaamme henkilöstömme tyytyväisyyttä säännöllisesti. Alkuvuodesta toteutamme laajan kyselyn ja syksyllä Pulssi-kyselyn, joiden tulokset käydään läpi yhdessä tiimien kanssa. Näiden pohjalta laadimme kehittämissuunnitelman omaan työyhteisöömme, joka sisällytetään omavalvontasuunnitelmaan.

Työyhteisösopimus on tiimityön ohjaava sopimus, josta ilmenevät yhteisesti sovitut toimintatavat, jotka mahdollistavat toimivan työyhteisön. Yhteisesti sovittujen pelisääntöjen avulla tiimin jäsenet tietävät, mitä odotetaan heiltä ja miten toimia eri tilanteissa. Tiimisopimusta päivitetään säännöllisesti, ja jokainen sitoutuu noudattamaan siinä sovittuja asioita omalta osaltaan.

Työsuojelu. Esperillä on yksi yhteinen työsuojelutoimikunta. Esperin työsuojelutoimikunta työskentelee aktiivisesti henkilöstön terveyden, hyvinvoinnin, työkyvyn ja turvallisuuden parantamiseksi. Työsuojeluvaltuutettujen alueita on yhteensä kuusi ja kullakin alueella on oma työsuojeluvaltuutettu, joka edustaa alueensa työntekijöitä työsuojelutoimi-kunnassa.

Varhainen välittäminen ja työkyvyn tuki. Työkykyjohtamisen tavoitteena on tukea ja ylläpitää jokaisen esperiläisen hyvää työkykyä ja mahdollistaa näin pitkät työurat. Tavoitteenamme on myös ennaltaehkäistä sairauslomia ja ennen-aikaisia eläköitymisiä puuttamalla työkykyriskeihin varhaisessa vaiheessa. Tähän tähtääme varhaisen välittämisen toimintamallilla, joka sisältää työntekijän huolien puheeksi oton sekä poissaolojen seurannan ja työhönpaluukseskustelun pitkän poissaolon jälkeen. Pidämme myös säännöllisesti yhteyttä pitkäaikaisesti poissaoleviin työntekijöihin, jotta yhteys työpaikkaan säilyy. Työkyvyn tuessa teemme tarvittaessa yhteistyötä työterveyshuollon kanssa.

Turvallinen työympäristö. Haluamme turvata työntekijillemme turvallisen työympäristön. Arvioimme työn vaaroja ja riskejä vuosittain tai tarpeen mukaan (katso lisää osiosta: Riskien hallinta). Suunnittelemme toimenpiteitä, joilla pyrimme ehkäisemään riskejä ja varmistamaan työntekijöiden hyvinvointi. Käsittelemme työsuojeluun ja -turvallisuuteen liittyvät poikkeamat yksikön

Tavoitteena Suomen onnellisimmat asukkaat.

tiimipalaverissa (katso lisää osiosta: Riskien hallinta). Olemme laatineet ohjeen väkivaltatilanteisiin varautumisen ja yksintyöskentelyn osalta. Ne on julkaistu Esperin intranetissä.

10. Toimitilat ja teknologiset ratkaisut

10.1. Toimitilat



Asiakkaamme voivat sisustaa huoneensa omilla esineillään, tarvittaessa avustamme heitä sisustamisessa. Omannäköinen huone lisää viihtyisyyttä. Sisustamisessa huomioimme turvallisuustekijät. Asiakkaiden henkilökohtaisia tiloja ei käytetä muuhun tarkoitukseen, vaikka asiakas olisi pitkään poissa. Yhteiset tilat ovat tarkoitettu kaikille asiakkaillemme. Yhteisten tilojen sisustus- ja kalusteratkaisuissa lähtökohtana ovat kodikkuus, turvallisuus ja esteettömyys.

Kuvaus asiakkaan omassa käytössä olevasta tilasta:

Asukkaiden käytössä on omat esteettömät huoneet kylpyhuonetiloineen 20,1 m². Asunnossa on valmiina sähkösänky. Muutoin asukas saa sisustaa huoneensa omilla kalusteilla. Itselle viihtyisäksi. Ohjaamme/ tuemme/ autamme huoneen sisustamisessa ja viihtyvyyden turvaamisessa. Asukas asuu vuokrasuhteessa. Vuokrasopimukseen sovelletaan asuinhuoneen vuokrauksesta annettua lakia (481/1995). Vuokrasopimus voidaan tehdä määräaikaisena tai toistaiseksivoimassaolevana.

Kuvaus asiakkaiden yhteisessä käytössä olevista tiloista:

Yhteisiä tiloja on ruokasali, olohuone, kerhotila, saunaosasto, pyykkihuone. Ositettuihin yleisiin tiloihin kokonaisvuokra-ala asukkaalla on 40m²

Kuvaus piha-alueesta:

Järventaus sijaitsee rauhallisella asuinalueella, Kallijärven läheisyydessä. Luonto on läsnä piha-alueellamme. Pihapiirimme on laaja ja siihen on rakennettu myös aidattu ulkoilualue, johon asukkailla vapaa pääsy. Aidatulla piha-alueella on myös grillikota, joka on aktiivisessa käytössä ympäri vuoden. Alueella kasvatetaan kesäisin hyötykasveja kuten: salaattia, kurpitsaa, yrttejä, tomaattia, paprikkaa, chiliä ja kurkkua. Piha-alueen käyttö on aktiivista kesäisin. Juomme pihalla päiväkahvit, ruokailemme, pelaamme pihapelejä ja toteutamme päiväryhmiä. Aidatulla piha-alueella on myös erillinen paikka tupakoinnille.

Asiakkaiden turvallisuuden ja yksityisyyden takaamiseksi ulko-ovet ovat lukittuina.

Kiinteistössä on kiinteistöhuollon palvelukuvaus, jonka tarkoitus on pitää yksikkö käyttö- ja toimintakunnossa ja estää vikojen ilmaantuminen. Kiinteistön korjaustarpeet arvioidaan vuosittain. Kiinteistöhuollon yhteystiedot löytyvät yksiköstä.

Tavoitteena Suomen onnellisimmat asukkaat.

10.2. Teknologiset ratkaisut

Yksikössämme on käytössä seuraavia teknologisia ratkaisuja turvallisuuden lisäämiseksi:

Järventauksessa asukkailla on käytössään henkilökohtaiset hoitaja kutsurannekkeet. Ilmoitus kutsusta tulee henkilökunnan puhelimeen. Henkilökunnan käytössä on vartijakutsu hälytin, joka on yhden hoitajan mukana kaikissa vuoroissa.

Perehdytämme työntekijän yksikön turva- ja kutsulaitteiden käyttöön.

Yksikön vastuuhenkilö vastaa yksikön turva- ja kutsulaitteiden toimintavarmuudesta.

Laitetoimittaja ja yhteystiedot:

9Solutions; Vastuuhenkilöillä salasana sivustolle, mitä kautta yhteistyö toteutetaan.

Varmistamme turva- ja kutsulaitteiden toimivuuden seuraavilla tavoilla:

Asukkaiden hälytysrannekkeiden toiminta testataan kerran kuukaudessa. Mikäli toiminnassa ilmenee puutteita, ranneke lähetetään huoltoon ja korvaavan rannekkeen saamme käyttöömmme huollon ajaksi, myös vartijakutsulaite testataan kerran kuukaudessa.

10.3. Terveystietojärjestelmä mukainen toiminta

Osana asiakasturvallisuuden varmistamista yksiköstä on tehty terveystietojärjestelmä mukainen ilmoitus toiminnan alkaessa (vuoden 1994 jälkeen alkanut toiminta). Ilmoituksen perusteella terveystietojärjestelmä mukainen on käsitellyt ilmoituksen ja tehnyt mahdollisesti tarkastuskäynnin. Tarkastuksesta on laadittu pöytäkirja.

Esperille on laadittu terveystietojärjestelmä mukainen omaohjelmasuunnitelma 12.5.2023.

11. Asiakas- ja potilastietojen käsittely ja kirjaaminen

11.1. Asiakastyön kirjaaminen

Asiakastyötä kirjataan päivittäin asiakastietojärjestelmään. Kirjaamisvelvollisuus koskee asiakkaan hoitoon osallistuvaa sosiaali- ja terveydenhuollon ammatillista ja avustavaa henkilöstöä. Asiakasasiakirjoissa käytettävä kieli on selkeää ja ymmärrettävää.

Käytössämme on asiakastietojärjestelmä: DomaCare 2.0

Kirjaaminen on osa työntekijöiden perehdytystä. Koulutamme säännöllisesti työntekijöitä hyvään kirjaamiseen. Esperin intranetissä on ohjeet hyvään kirjaamiseen.

Asiakastietojärjestelmään tehdään asiakkaan arjen ja hoidon kannalta riittävät ja asianmukaiset kirjaukset. Jokaisella työntekijällä on henkilökohtainen käyttäjätunnus.

Tavoitteena Suomen onnellisimmat asukkaat.

Asiakastietojärjestelmässä on erilaisia käyttäjätasoa asiakasturvallisuuden parantamiseksi. Jokainen työntekijä käsittelee asiakastietoja vain sen verran kuin on tarpeellista.

11.2. Asiakastietojen käsittely

Työntekijä allekirjoittaa työhön tulovaiheessa salassapitosopimuksen ja sen sisältö käydään hänen kanssaan läpi osana perehdytystä.

Asiakkailla voi olla yksikössä asiakaskansiot, joissa heille tärkeitä tietoja säilytetään. Kansiot säilytetään henkilökunnan lukitussa toimistossa, lukitussa kaapissa.

Palvelusta poistuneista asiakkaista toimitetaan uloskirjausraportit palvelun järjestäjälle arkistoitavaksi. Palvelun järjestäjä ohjeistaa yksikköä tietojen toimittamiseen liittyen.

Palveluun itsenäisesti hakeutuneiden asiakkaiden tiedot arkistoidaan Esperillä. Yksikön vastuuhenkilö ilmoittaa palvelun päättymisestä asiakastietojärjestelmän pääkäyttäjälle. Pääkäyttäjä arkistoi asiakkaan tiedot. Asiakas voi osoittaa asiakastietoonsa liittyvät kysymykset osoitteeseen tietosuoja@esperi.fi

Asiakkaalla on oikeus saada nähdäkseen hänestä tehtyjä kirjauksia. Ohjaamme asiakasta olemaan yhteydessä palvelun järjestäjään, joka tekee pyynnön asiakirjojen toimittamisesta. Asiakkaan läheisen tietopyynnöt ohjataan palvelunjärjestäjälle.

11.3. Tietosuoja ja tietoturva

Tietosuoja on osa työntekijän perehdytystä. Työntekijämme käyvät työhön tullessaan ja sen jälkeen kahden vuoden välein suorittamassa tietosuojakoulutuksen Esko-verkko-oppimisympäristössä. Työntekijän suorittama tietosuojakoulutus tallentuu Mepco-henkilötietojärjestelmään.

Opiskelijat saavat rooliaan vastaavat tunnukset asiakastietojärjestelmään ja hänen työssäoppimisohjaajansa perehdyttää hänet asiakastiedon käsittelyyn ja salassapitoon. Ohjaajan tulee vahvistaa opiskelijan tekemät asiakaskirjaukset asiakastietojärjestelmässämme.

Tietosuojaan liittyvät kysymykset voi lähettää sähköpostilla osoitteeseen: tietosuoja@esperi.fi

Tietosuojaan liittyviä asioita Esperillä käsittelee tietosuojaryhmä, joka konsultoi ja ohjaa yksiköiden toimintaa tietosuojaan liittyvissä asioissa sekä käsittelee kaikki tietosuojaan liittyvät poikkeamailmoitukset.

Yksikölle on laadittu salassa pidettävien henkilötietojen käsittelyä koskeva tietosuojaseloste. Esperissä on tehty konsernitasoinen tieto- ja kyberturvapolitiikka, jonka yleinen osa löytyy Esperin intranetistä.

Esperin tietoturvasuunnitelma on päivitetty 1.7. 2024. Se ei ole julkinen.

Tietosuojavastaava vastaa henkilörekisterien suojauksesta ja valvonnasta sekä muusta käyttöturvallisuudesta sekä työntekijöiden koulutuksesta tietosuojaan.

Tietosuojavastaavan nimi ja yhteystiedot

Tavoitteena Suomen onnellisimmat asukkaat.

Esperi Care Oy, Mikko Oikarinen, 0400 946 329, Mannerheimintie 164, 00301 Helsinki.

Sähköposti: tietosuoja@espero.fi

12. Kehittämissuunnitelma

Kehittämistarpeemme nousevat liiketoiminnan toimintasuunnitelmasta, riskiarvioinneista, asiakas- ja henkilöstötyytyväisyyskyselyistä, reklamaatioista, palautteista, poikkeamista, laadun vuosikyselyn ja RAI-arviointien tuloksista.

Toiminnassamme todetut kehittämistarpeet:

	Kehittämistarve	Toimenpiteet	Vastuuhenkilö
Hyvä hoiva (Tuva, poikkeamat, palaute, riskiarvioinnit, vuosikysely)	Meillä on kunnianhimoinen tavoite 100% onnistumista ja 0% virhettä]	Meille virheet ovat kehittämisen työkalu, eikä virheitä tarvitse pelätä. Avoinkeskustelu ja juurisyyden etsiminen ovat työkalumme parhaiden käytänteiden löytämiseen.	Koko Järventaustan henkilökunta
Hyvä elämä (asiakastyytyväisyyskysely, Tuva, poikkeamat, palaute, vuosikysely)	Meidän tavoite on onnelliset asukkaat. Järventaustassa tämä näkyy aktiivisena kehittämisenä ja osaamisen jakamisena, sekä asukkaiden mukaan ottamisena päätöksen tekoon aktiivisina osallistujina	Käymme tyytyväisyyskyselyn tulokset läpi niin henkilökunnan kuin asukkaidemme kanssa. Näiden keskusteluiden pohjalta asetamme kehitystarpeet. Asukkaat ovat aktiivinen osallistuja päätöksenteossa. Yhteinen aika on sunnuntaisin torikokouksessa. Puramme laitospöytäkäytänteitä systemaattisesti pois kodistamme.	Koko Järventaustan henkilöstö ja asukkaat.

Tavoitteena Suomen onnellisimmat asukkaat.

Hyvä työ
(henkilöstötyytyväisyys-
kysely,
turvallisuuskulttuurikysely
, poikkeamat,
riskiarvioinnit,
vuosikysely)

[Henkilöstötyytyväisyyden
tulos minimimme on
4/5. Kaikki sen alittaneet
kohdat nousevat
kehityskohteeksemme.
Arvioimme säännöllisesti
kehityskohteidemme
tilaa.

Jatkuvan kehittämisen
mallin kautta vastaamme
työhön,
työskentelytapoihin ja
toimintamalleihin, sekä
työyhteisönhyvinvoinnin
kehittämiseen/
parantamiseen.
Riskiarvioinnit tehdään
kertavuoteen yhdessä,
poikkeamat käsitellään
joka viikko, Esihenkilö on
sitoutunut kehittämään ja
parantamaan
työhyvinvointia
yhteistyössä koko
henkilöstön kanssa.

Koko Järventaustan
henkilökunta

Hyvä talous
(asiakaspääkäärä,
asiakaspääkäärä,
hankinnat,
vuokratyövoima)

Toteutamme palvelua
laadusta ja
turvallisuudesta
tinkimättä
kustannustehokkaasti

Arvioimme päivittäin
henkilöstö tarvetta
suhteessa
asukasmäärään. Siten,
että 3 vkon listan toteuma
on +/- 0


Yksikönpäällikkö Satu
Kristo

13. Omavalvontasuunnitelman seuranta

Omavalvontasuunnitelman hyväksyy ja vahvistaa yksikön vastuhenkilö.

Paikka ja päiväys: 3.2.2025

Allekirjoitus:



Satu Kristo

Tavoitteena Suomen onnellisimmat asukkaat.