



# Esperi Koti Sypressi Sosiaalihuollon omavalvontasuunnitelma

19.11.2024

Tavoitteena Suomen onnellisimmat asukkaat.

## Sisällysluettelo

<b>1. Palveluntuottajaa koskevat tiedot.....</b>	<b>4</b>
1.1. Alihankintana ostettujen palveluiden laadun varmistaminen.....	5
<b>2. Omavalvontasuunnitelma ja sen laatiminen .....</b>	<b>5</b>
<b>3. Toiminta-ajatus, arvot ja toimintaperiaatteet .....</b>	<b>6</b>
3.1. Strategia .....	6
3.2. Mielenterveys- ja päihdepalvelujen toiminta-ajatus.....	8
3.3. Arvot ja toimintaperiaatteet.....	8
<b>4. Johtamisjärjestelmä.....</b>	<b>9</b>
4.1. Viikkoraportti .....	10
<b>5. Riskien hallinta.....</b>	<b>11</b>
5.1. Riskienhallinnan järjestelmät ja työnjako .....	12
5.2. Poikkeamat ja läheltä piti -tilanteet .....	13
5.3. Vakavat poikkeamat.....	13
5.4. Toimintaympäristön riskikartoitus .....	14
5.5. Työntekijän ilmoitusvelvollisuus (valvontalaki 29 § ja 30 §) .....	14
5.6. Työn vaarojen ja riskien arviointi (STM) .....	16
5.7. Väärinkäyttöön tai epäeettiseen toimintaan kohdistuvan epäilyn ilmoittaminen (Whistleblowing).....	16
5.8. Valmiussuunnitelma .....	17
5.9. Sisäiset ja ulkoiset auditoinnit .....	17
<b>6. Asukkaan asema, oikeudet ja oikeusturva.....</b>	<b>20</b>
6.1. Toimintakyvyn ja avuntarpeen arviointi.....	20
6.2. Palvelun toteuttamissuunnitelma.....	20
6.3. Itsemääräämisoikeuden vahvistaminen.....	22
6.4. Osallisuus .....	24
6.4.1. Asukaskokoukset .....	24
6.4.2. Läheistenillat .....	24
6.4.3. Laatufoorumi .....	25
6.5. Palautteet.....	25
6.5.1. Palautekanavamme ovat:.....	25
<b>7. Palvelun sisällön omavalvonta .....</b>	<b>29</b>
7.1. Hyvinvointia ja toimintakykyä tukeva aktiivinen arki.....	29
7.2. Terveysten- ja sairaanhoito.....	29
7.3. Lääkehoito .....	35

Tavoitteena Suomen onnellisimmat asukkaat.

7.4. Ravitseminen .....	35
7.5. Suun terveys .....	39
7.6. Saattohoito .....	40
7.7. Hygieniakäytännöt .....	40
7.8. Puhtaanapito .....	42
7.9. Monialainen yhteistyö .....	42
<b>8. Asukasturvallisuus .....</b>	<b>43</b>
8.1. Pelastussuunnitelma ja poistumisturvallisuusselvitys .....	44
8.2. Turvallisuuskoulutukset .....	45
8.3. Lääkinnälliset laitteet ja tarvikkeet .....	46
<b>9. Henkilöstö .....</b>	<b>47</b>
9.1. Hoito- ja hoivahenkilöstön määrä, rakenne ja riittävyys .....	48
9.2. Sijaisten käytön periaatteet .....	49
9.3. Henkilöstön rekrytointi .....	49
9.4. Henkilöstön perehdyttäminen ja täydennyskoulutus .....	50
9.5. Työhyvinvointi ja työsuojelu .....	52
<b>10. Toimitilat ja teknologiset ratkaisut .....</b>	<b>55</b>
10.1. Toimitilat .....	55
10.2. Teknologiset ratkaisut .....	57
10.3. Terveysturvallisuuden mukainen toiminta .....	59
<b>11. Asukas- ja potilastietojen käsittely ja kirjaaminen .....</b>	<b>59</b>
11.1. Asukastyön kirjaaminen .....	59
11.2. Asukastietojen käsittely .....	59
11.3. Tietosuojat ja tietoturva .....	61
<b>12. Kehittämissuunnitelma .....</b>	<b>62</b>
<b>13. Omavalvontasuunnitelman seuranta .....</b>	<b>63</b>

Tavoitteena Suomen onnellisimmat asukkaat.

# 1. Palveluntuottajaa koskevat tiedot

## Palvelun tuottajan perustiedot

Yhtiön nimi	Esperi Care Oy	Y-tunnus	2017532-6J
-------------	----------------	----------	------------

## Toimintayksikön perustiedot

Toimintayksikkö	OID-koodi	1.2.246.10.20175326.10.109
-----------------	-----------	----------------------------

Esperi Koti Sypressi	Palveluntuottajan koodi (PALTU)	62547
----------------------	---------------------------------	-------

Katuosoite	Postinumero	Postitoimipaikka
------------	-------------	------------------

Sairaalakatu 8	21220	Raisio
----------------	-------	--------

Kunnan / kuntayhtymän nimi	Raision kaupunki
----------------------------	------------------

Hyvinvointialueen nimi	Varsinais-Suomen hyvinvointialue
------------------------	----------------------------------

Yksikön vastuhenkilö	Yksikönpäällikkö Laura Kostian
----------------------	--------------------------------

Vastuuhenkilön puhelinnumero	050 356 3848
------------------------------	--------------

Vastuuhenkilön sähköpostiosoite	laura.kostian@esperi.fi
---------------------------------	-------------------------

## Luvanvarainen toiminta

Palvelumuoto	Asukasryhmä, jolle palvelua tuotetaan	Asukaspaikkamäärä	AVI:n / Valviran luvan myöntämisaikakohta ja luvan muutokset
--------------	---------------------------------------	-------------------	--------------------------------------------------------------

Ympärivuorokautinen palveluasuminen	Mielenterveyskuntoutajat	15	29.09.2017
-------------------------------------	--------------------------	----	------------

Palvelumuoto	Asukasryhmä, jolle palvelua tuotetaan	Asukaspaikkamäärä	Päätös palveluyksikön muutoksen rekisteröinnistä
--------------	---------------------------------------	-------------------	--------------------------------------------------

Yhteisöllinen asuminen	Mielenterveyskuntoutajat	11	24.6.2024
------------------------	--------------------------	----	-----------

## Palvelut, joita yksikössä hankitaan alihankintana:

## Palveluntuottaja

Puhtaanapitopalvelut	Lassila & Tikanoja, siivouspalvelut
----------------------	-------------------------------------

Kiinteistöhuolto	Lassila & Tikanoja, kiinteistöhuolto
------------------	--------------------------------------

Vartiointi	Turvatiimi
------------	------------

Ruokatarvikkeet	Feelia ja Kespro
-----------------	------------------

Hoitotarvikkeet	Wulff Solutions
-----------------	-----------------

Tavoitteena Suomen onnellisimmat asukkaat.

## 1.1. Alihankintana ostettujen palveluiden laadun varmistaminen

---

Palveluntuottaja vastaa alihankintana tuotettujen palvelujen laadusta yhteistyössä Esperin henkilöstön kanssa. Kaikki Esperin palvelu- ja tuotehankinnat tehdään määritellyiltä yhteistyökumppaneilta. Yhteistyökumppanit ja hankintakategoriat on julkaistu Esperin intranetissä Essissä.

Esperin yhteistyökumppaneiden laatua seurataan säännöllisesti laadunseurannan, asukastytyväisyysmittausten sekä eri yhteistyö- ja kehityspalavereiden osalta. Yhteistyökumppaneiden sekä heidän toimitusketjujen arvioinneilla varmistamme kumppaneidemme taloudellisen ja muun kyvykkyyden tuottaa laadukkaita ja vastuullisia palveluita Esperin tavoitteiden sekä hankintaperiaatteiden mukaisesti. Edellytämme kaikilta yhteistyökumppaneiltamme yrityskohtaista laadunhallintaa ja -seurantaa sekä omavalvontaa.

Esperi Koti Sypressissä Kodin vastuuhenkilö vastaa alihankkijoiden päivittäisen toiminnan sopimuksenmukaisuudesta. Hän on tarvittaessa yhteydessä sovittuun yhteyshenkilöön puhelimitse tai sähköpostilla. Poikkeustilanteissa Kodin vastuuhenkilö on yhteydessä alihankkijaan ja/tai Esperin hankintatiimiin tilanteen korjaamiseksi. Kotimme vastuuhenkilön tulee varmistaa, että alihankkijoiden laadunseuranta on arjessa jatkuvaa ja palautetta annetaan tarvittaessa. Vastuuhenkilö varmistaa myös, että sopimuksen mukaiset laadunseurantapalaverit toteutuvat kriittisten palveluntuottajien kanssa Esperin edellyttämän aikataulun mukaisesti (puhtauspalvelut 4krt/v). Palautetta sekä kehityskohteita alihankkijoiden tuottamasta palvelusta pyydämme säännöllisesti myös asukkailta, läheisiltä ja henkilöstöltä.

## 2. Omavalvontasuunnitelma ja sen laatiminen

Kodin omavalvontasuunnitelma on osa Esperin kaksivuotista omavalvontaohjelmaa (OVO), joka löytyy Esperin ulkoisilta verkkosivuilta. Omavalvontaohjelma sekä omavalvontaohjelman toteutumisen seurantaan perustuvat havainnot ja niiden perusteella tehtävät toimenpiteet julkaistaan neljän kuukauden välein Esperin ulkoisilla verkkosivuilla. Omavalvontasuunnitelma on tärkeä Kodin toimintaa ohjaava toimintalupaus; ”näin meillä tehdään”.

Kodin vastuuhenkilö vastaa omavalvonnan suunnittelusta ja seurannasta. Omavalvontasuunnitelman laadintaan osallistuu Kodin vastuuhenkilö ja muu henkilökunta. Kodin asukkailla on mahdollisuus osallistua omavalvontasuunnitelman laatimiseen asukaspalaverien yhteydessä tai erikseen sovitusti keskusteluiden yhteydessä. Päivitämme omavalvontasuunnitelmaa vähintään vuosittain ja aina kun toiminnassa tapahtuu muutoksia.

Esperin omavalvontasuunnitelma tehdään yleiseltä osaltaan tukifunktioiden yhteistyönä. Vastuu yleisen osan teksteistä on laatufunktiolla. Esperin omavalvonnan suunnitelman laadintaan ovat osallistuneet tukifunktiot: laatutiimi, palveluasiantuntijat, HR-tiimi, työhyvinvointipäällikkö,

Tavoitteena Suomen onnellisimmat asukkaat.

kiinteistötiimi, hankintatiimi, viestintä- ja markkinointitiimi sekä tietosuojavastaava. Esperin Kodit täydentävät suunnitelmaa kuvaamalla asioita oman toimintansa näkökulmasta.

Sosiaalihuollon omavalvontasuunnitelma on julkinen asiakirja, joka löytyy Kodin vastuuhenkilön allekirjoittamana ja PDF-muodossa yksikön intranetin omasta työtilasta, Esperin verkkosivuilta sekä Kodin ilmoitustaululta. Tarvittaessa se tallennetaan myös muihin järjestelmiin, esimerkiksi PSOP- tai Palse-järjestelmään.

Sosiaalihuollon omavalvontasuunnitelmaan on kerätty keskeiset toimintaa ohjaavat asiat, joiden toteutumista Kodissa arvioidaan systemaattisesti. Suunnitelma on laadun ja kehittämisen väline. Omavalvontasuunnitelman liitteitä ovat Kodin lääkehoitosuunnitelma, terveydensuojelulain mukainen omavalvontasuunnitelma, valmiussuunnitelma, ruokahuollon omavalvontasuunnitelma, siivoussuunnitelma ja hygieniasuunnitelma. Näihin voidaan viitata tässä suunnitelmassa. Kaikkia suunnitelmia säilytetään Kodissa.

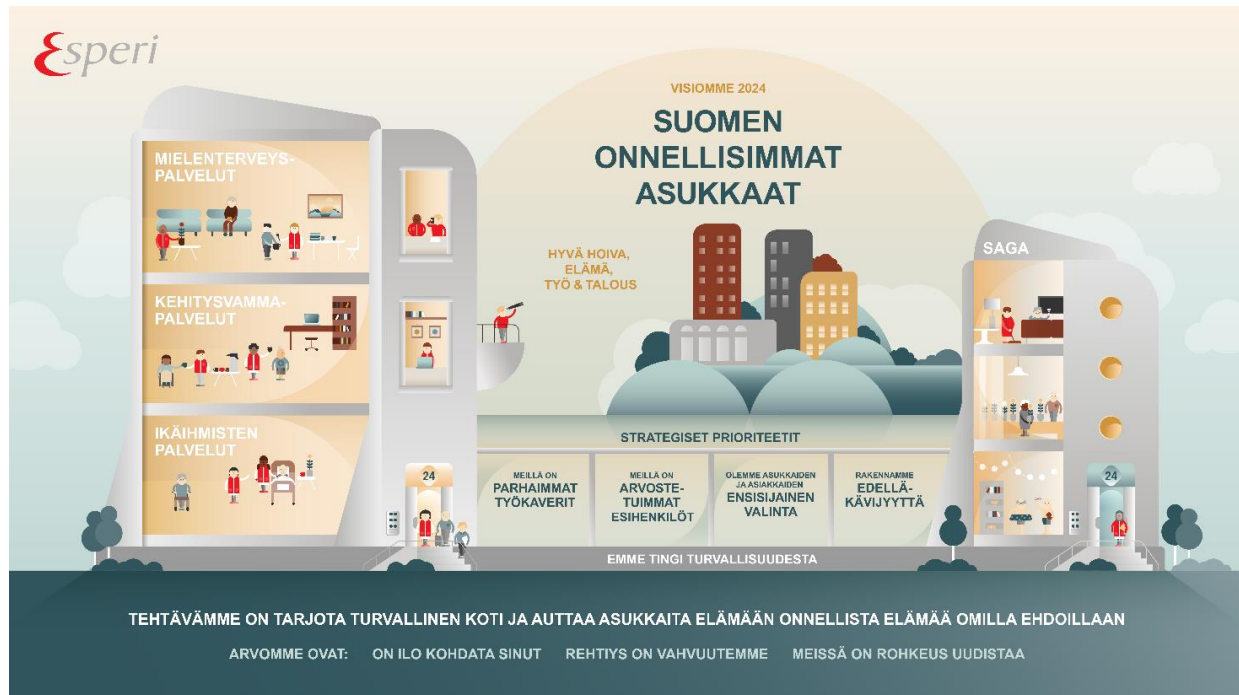
## 3. Toiminta-ajatus, arvot ja toimintaperiaatteet

### 3.1. Strategia

Esperillä on neljä strategista tavoitetta: **hyvä hoiva, hyvä elämä, hyvä työ ja hyvä talous**. Hyvä hoiva on perusvaatimus ja edellytys toiminnallemme. Kun siihen lisätään hyvä elämä eli miten me autamme ja tuemme asukkaitamme elämään aktiivista elämää, teemme selkeästi juuri niitä asioita, jotka vievät meitä kohti visiotamme. Kaiken toteuttamiseksi tarvitsemme hyviä työntekijöitä, ja siksi työyhteisömme kehittäminen on yksi strategisista tavoitteistamme. Haluamme, että taloutemme on kunnossa, jotta voimme panostaa asukastyytyväisyyteen sekä liiketoimintamme ja työyhteisömme kehittämiseen visiomme toteuttamiseksi.



Tavoitteena Suomen onnellisimmat asukkaat.



Matka kohti ”**Suomen onnellisempia asukkaita**” vaatii paljon työtä. Tavoitteenamme on tarjota jokaiselle asukkaallemme turvallinen Koti, jossa he voivat elää sitä onnellista elämää omilla ehdoillaan.

### Tässä työssä meitä ohjaavat Esperin neljä strategista prioriteettia:

”**Meillä on parhaimmat työkaverit**”. Haluamme, että työyhteisömme ovat paikkoja, joissa viihdytään. Meidän tehtävämme on yhdessä mahdollistaa se. Parhaimmat työkaverit tarkoittavat, että olemme myös itse parhaita työkavereita toisillemme. Panostamme jatkossa yhä enemmän rekrytointiin, perehdyttämiseen sekä parhaiden käytäntöjen kehittämiseen ja niiden käyttöön ottamiseen.

”**Meillä on arvostetuimmat esihenkilöt**”. Haluamme, että esihenkilötyö Esperillä on antoisaa ja että henkilöstömme kokee esihenkilötyön yhtiön vahvuutena. Yhdessä määritellyt Johtamisen punainen lanka ja Onnistujan punainen lanka määrittelevät arvopohjaisen työskentelytapamme painopisteet.

”**Olemme asukkaiden ja asiakkaiden ensisijainen valinta**”. Saavuttaaksemme tämän, meidän tulee erikoistua ja tuoda toimintaamme uutta osaamista. Tätä kuvaa jokaisella ydinliiketoiminta-alueellamme käyttöönotettava hoivafilosofia eli tapa elää arkea asukkaittemme kanssa.

”**Rakennamme edelläkävijyyttä**”. Laatu säilyy toimintamme keskiössä. Laadukkaan toiminnan eteen olemme tehneet jo paljon töitä, mutta nyt tavoite on nostettu erittäin korkealle. Haluamme, että Esperi tunnetaan laadun edelläkävijänä. Edelläkävijyys tarkoittaa, että asioiden tekeminen vaatii meiltä kaikilta rohkeutta.

Tavoitteena Suomen onnellisimmat asukkaat.

---

**”Yhteisellä matkallamme emme koskaan tingi turvallisuudesta. Tällä tarkoitamme asukas- ja työturvallisuutta sekä tietoturva.”**

### 3.2. Mielenterveys- ja päihdepalvelujen toiminta-ajatus

---

Esperi tarjoaa mielenterveys- ja päihdekuntoutujille asumispalvelua Kodissa, jossa on tarjolla ammattitaitoista ohjausta ja tukea turvallisessa ympäristössä. Asumispalvelu järjestetään yksilöllisesti, huomioimalla asukkaan tarpeet ja tavoitteet, toimintakyky, voimavarat sekä yksiköinen elämäntilanne.

Toimintaamme ohjaa yhteinen toimintatapa, MIELI-toipumisorientaatio. MIELI-toipumisorientaation mukaisen toiminnan periaatteita ovat:

**Mahdollistaminen**  
**Ilo ja toivo**  
**Elämän merkityksellisyys**  
**Liittyminen yhteisöön**  
**Identiteetti**

Ydinajatus on, että asukkailla on mahdollisuus ja oikeus vaikuttaa omaan elämäänsä niin paljon kuin mahdollista ja saada elää onnellista ja hyvää omannäköistä elämää omilla ehdoillaan. Asukas määrittelee itse, mitä hyvä elämä, onnellisuus ja kuntoutuminen hänelle tarkoittaa. Palveluiden tavoitteena on edistää ja ylläpitää asukkaan mahdollisimman itsenäistä selviytymistä arjessa ja tuetaan asukasta saavuttamaan hänen omia tavoitteitaan.

### 3.3. Arvot ja toimintaperiaatteet

---

Toimintaamme ohjaavat Esperin arvot:

#### **On ilo kohdata sinut.**

Vuorovaikutus ja välittäminen ovat työmme perusta. Toisen ihmisen kohtaaminen on meille ilon hetki. Annamme kohtaamiselle aikaa ja olemme aidosti läsnä. Meillä jokainen on arvokas omana itsenään.

Esperi Koti Sypressissä tämä tarkoittaa sitä, että kohtaamme ystävällisesti ja arvostavasti työkaverin, asukkaan ja läheisen. Välitämme tunteen, että on kiva tavata. Pysähdymme kuuntelemaan ja auttamaan. Jokainen kohtaaminen on meille ilo. Huomioimme jokaisen asukkaan yksilönä. Huomioimme asukkaiden tarpeet, rajoitteet, kulttuurin ja hyväksymme erilaisuuden. Vuorovaikutus on lämminhenkistä ja toista kunnioittavaa. Kohtaamme haasteet avoimin mielin. Olemme aidosti läsnä. Jokainen asukas on meille arvokas omana itsenään ja hänen elämänsä on ainutkertainen.

Tavoitteena Suomen onnellisimmat asukkaat.



## Rehtiys on vahvuutemme.

Teemme mitä lupaaamme. Tunnetemme oman alamme ja tiedämme, mihin pystymme. Tekemisemme on läpinäkyvää sekä avointa. Teemme vastuullisia ratkaisuja ja luomme turvallisuutta kaikilla toimintamme tasoilla. Olemme toisiamme varten ja teemme työtä tiiviisti yhdessä.

Esperi Koti Sypressissä tämä tarkoittaa sitä, että työilmapiirimme on hyvä ja avoin. Pystymme ja uskallamme pyytää apua. Annamme toisillemme apua ja tukea eri tilanteissa. Kannustamme toisiamme. Pystymme perustelemaan tekemisemme niin asukkaille kuin työkavereillemme. Kohtelemme kaikkia tasa-arvoisesti. Teemme sovitut ja luvatut asiat alusta loppuun. Hoidamme omat vastuualueemme. Emme tee lupauksia joita emme voi toteuttaa. Puhumme selän takana hyvää ja pidämme kiinni yhteisistä toiminamalleistamme. Kaikki toimintamme Kodissamme tapahtuu asukkaan lähtökohdista.

## Meissä on rohkeus uudistaa.

Johdamme tavoitteellisesti ja katsomme rohkeasti eteenpäin. Säännöllinen mittaaminen ohjaa kehittymistämme. Keräämämme osaaminen on voimavaramme, josta olemme ylpeitä. Olemme jokainen erilaisia ja opimme jatkuvasti toisiltamme. Kokeilemme uteliaina uutta ja löydämme yhdessä parhaat tavat toimia.

Esperi Koti Sypressissä tämä tarkoittaa sitä, että opimme ja kokeilemme ennakkoluulottomasti uusia asioita, sekä löydämme yhdessä parhaat tavat toimia. Avoimen keskustelun myötä voimme löytää uusia ja parempia toimintamalleja. Henkilökuntamme on muutosmyönteinen ja lähestymme rohkeasti uusia asioita. Luomme yhdessä asukkaillemme uusia, kuntouttavia toimintamalleja. Emme pelkää virheitä vaan opimme niistä. Meillä on koulutusmyönteistä johtamista ja jaamme oman tietotaitomme toisillemme. Keräämme jatkuvaa palautetta kaikilta sidosryhmiltämme ja kehitämme toimintaamme saadun palautteen perusteella.

## 4. Johtamisjärjestelmä

Johtamisen vaikuttavuus varmistetaan johtamisjärjestelmällä, joka kattaa strategian määrittelyn, tavoitteiden asettamisen, toimintasuunnitelmien laatimisen sekä tulosten seurannan ja mittaamisen. Kodin vastuuhenkilö vastaa Kodin toiminnasta Kodin tavoitteiden, toimiluvan sekä tehtävänkuvansa mukaisesti huolehtien:

- asiakkuuksista ja yhteistyöstä eri sidosryhmien kanssa.
- asiakkaiden perus- ja palvelutarpeiden mukaisista vaatimuksista, asukasturvallisuuden toteutumisesta, asukkaiden tarvitsemasta terveyden- ja sairaanhoidosta sekä yhtiön laatukriteereiden mukaisesta työskentelystä.
- vastuuhenkilönä ja työnantajan edustajana yksikön toiminnan organisoimisesta ja toimintaedellytysten turvaamisesta, kuten töiden sujuvuudesta riittävän, osaavan ja hyvinvoivan henkilöstön avulla sekä Kodin talouden reunaehtojen toteutumisesta.

Tavoitteena Suomen onnellisimmat asukkaat.

Vastuuhenkilö osallistuu kuukausittaisiin aluetapaamisiin ja keskustelee Kodin toiminnasta ja tavoitteista säännöllisesti työtuntien yhteydessä aluepäällikön kanssa. Vastuuhenkilö pitää vuosittain kehityskeskustelut henkilöstölleen. Lisäksi vastuuhenkilö huolehtii Kotiin sovittujen seurantalaverien pitämisestä sekä niissä määriteltyjen tehtävien hoitamisesta.

Aluepäällikkö tukee vastuuhenkilöä hänen työssään linjavastuiden mukaisesti. Vastuuhenkilön työtä tukevat eri tukitoimintojen asiantuntijat kuten esimerkiksi palveluasiantuntijat, työvuorosuunnittelun asiantuntijat, HR-asiantuntijat, työsuhdelakimies, tietosuojavastaava, ICT, laatupäälliköt ja viestintäpäälliköt.

Liiketoimintajohtajat ja johtoryhmä seuraavat asetettujen tavoitteiden toteutumista sekä vastaavat mahdollisista linjauksista tai lisäohjeista. Esperi on sitoutunut laadun seurantaan, ylläpitämiseen ja jatkuvaan kehittämiseen. Laatujärjestelmämme mahdollistaa mittareiden päivittäisen seuraamisen. Laatuindeksiä ja mittareita seurataan organisaation joka tasolla – hallituksesta yksiköiden tiimipalavereihin.

Osana johtamisjärjestelmää jokainen Esperiläinen on velvollinen tekemään työnsä huolellisesti hyvää työilmapiiriä edistäen sekä työnantajan antamia ohjeita noudattaen. Tehtävänkuvien lisäksi työskentelyä määrittää yhdessä sovittu ”Onnistujan punainen lanka”.

#### Haluan kukoistaa

Sitoudun työtehtäviini ja pyydän tarvittaessa apua. Haluan onnistua tehtävässäni ja kehittyä ammatillisesti myös palautteen pohjalta. Tuon rohkeasti esille kehittymiskoiveeni ja osaamistarpeeni. Huolehdin omasta hyvinvoinnistani.

#### Olen paras työkaveri

Vahvistan hyvää ilmapiiriä ja tuen työkaveria sekä esihenkilöäni onnistumaan. Viestin arvostaen muiden mielipiteitä ja erilaisuutta. Käyttäydyn vastuullisesti ja puutun epäkohtiin rakentavasti. Luotan työkaverini osaamiseen ja kiitän.

#### Mahdollistan hyvän arjen

Työskentelen asukkaidemme onnellisen elämän toteuttamiseksi ja yhdessä sovittujen tavoitteiden saavuttamiseksi. Toimin hyvänä esimerkkinä ja arvojemme mukaisesti. Iloitsen onnistumisista.

## 4.1. Viikkoraportti

---

Kodin toimintaa ja tavoitteiden saavuttamista mitataan hyvä hoiva, hyvä elämä, hyvä työ ja hyvä talous -mittareiden avulla. Vastuuhenkilön työtä ohjaavat valitut mittarit. Seuraamme Kodin tilannetta käytössämme olevilla viikko- ja kuukausiraporteilla.

Viikkoraportilla seuraamme toimintakykyarviointien ja palvelun toteuttamissuunnitelmien ajantasaisuutta, asukasaktiiviteettien määrää, poikkeamien käsittelyn ajantasaisuutta sekä asukaspaikkamäärää. Kodin viikkoraportit julkaistaan intranetissä viikoittain. Käsittelemme

Tavoitteena Suomen onnellisimmat asukkaat.

viikkoraportin tiimipalaverissa työntekijöiden kanssa tai vaihtoehtoisesti jos olemme tavoitteessa, Kodin vastuuhenkilö ilmoittaa viikkoraportin tuloksista DomaCaren muistioon, josta jokainen työntekijä pystyy tulokset lukemaan.

## 5. Riskien hallinta

Esperin toimintaohjeet ovat vähimmäisvaatimus toiminnan sisällölle ja laadulle. Esperin ohjeet perustuvat lakeihin ja asetuksiin sekä suosituksiin ja eettisiin toimintaohjeisiin. Toimintaohjeemme ovat osa riskienhallintaa. Ohjeet löytyvät Esperin intranetistä. Toimintaamme ohjaa Esperin omavalvontaohjelma.



### Riskien ja epäkohtien tunnistaminen ja niiden korjaaminen

Asukasturvallisuutta vaarantavien riskien tunnistaminen on omavalvontasuunnitelman ja omavalvonnan toimeenpanon lähtökohta. Ilman epäkohtien tunnistamista ei asukasturvallisuusriskejä voi ehkäistä eikä toteutuneisiin epäkohtiin voida puuttua suunnitelmallisesti. Omavalvonta perustuu riskienhallintaan, jossa palveluun liittyviä riskejä ja mahdollisia epäkohtien uhkia arvioidaan monipuolisesti asukkaan saaman palvelun näkökulmasta.

Riskejä voi aiheutua fyysisestä toimintaympäristöstä, toimintatavoista, henkilöstöstä tai asukkaiden keskinäisestä käyttäytymisestä. Usein riskit ovat monien virhetoimintojen summa. Riskienhallinnan edellytyksenä on, että työyhteisössä on avoin ja turvallinen ilmapiiri, jossa sekä henkilöstö että asukkaat ja heidän omaisensa uskaltavat tuoda esille laatuun ja asukasturvallisuuteen liittyviä epäkohtia.

### Riskienhallinnan järjestelmät ja menettelytavat

Riskienhallinnassa laatua ja asukasturvallisuutta parannetaan tunnistamalla jo ennalta ne kriittiset työvaiheet ja toimintamallit, jossa toiminnalle asetettujen vaatimusten ja tavoitteiden toteutuminen on vaarassa. Riskienhallintaan kuuluu myös suunnitelmallinen toiminta epäkohtien ja todettujen riskien poistamiseksi tai minimoimiseksi sekä toteutuneiden haittatapahtumien kirjaaminen, analysointi, raportointi ja jatkotoimien toteuttaminen. Kotimme vastuuhenkilöllä on vastuu henkilöstön riittävästä perehdytyksestä, erityisesti toiminnan asukasturvallisuuteen kohdistuvien riskien osalta.

Kotimme vastuuhenkilöllä on päävastuu epäkohtien ja turvallisuuskysymysten käsittelylle myönteisen ilmapiirin luomisessa. Riskienhallinta vaatii aktiivisia toimia koko henkilökunnalta. Koko henkilökunta osallistuu turvallisuustason ja -riskien arviointiin, omavalvontasuunnitelman laatimiseen ja turvallisuutta parantavien toimenpiteiden toteuttamiseen.

Riskienhallinnan luonteeseen kuuluu, ettei työ ole koskaan valmista. Koko Kodin henkilökunnalta vaaditaan sitoutumista, kykyä oppia virheistä sekä muutoksien sietämistä, jotta turvallisten ja laadukkaiden palveluiden tarjoaminen on mahdollista. Eri ammattiryhmien asiantuntemus saadaan

Tavoitteena Suomen onnellisimmat asukkaat.

hyödynnetyksi ottamalla henkilökunta mukaan omavalvonnan suunnitteluun, toteuttamiseen ja kehittämiseen.

Riskienhallinta prosessi on omavalvonnan toimeenpanon prosessi, jossa riskienhallinta kohdistetaan kaikille omavalvonnan osa-alueille.

## 5.1. Riskienhallinnan järjestelmät ja työnjako

Poikkeama, riski, epäkohta, muu ilmoitusvelvollisuus	Tunnistaminen ja ilmoittaminen	Järjestelmä	Vastuu käsittelystä
Poikkeama (asukasturvallisuus, työturvallisuus ja -suoja, palo- ja toimitilaturvallisuus tai ympäristöturvallisuus)	Kodin työntekijät	Laatuportti	Kodin vastuuhenkilö
Lääkinnällisten laitteiden vaaratilanneilmoitukset	Kodin työntekijät, Kodin vastuuhenkilö	Laatuportti ja Fimea	Fimea
Vakavat poikkeamat	Kodin vastuuhenkilö	Laadun ja työsuojelun yhteinen toimintamalli.	Toimintamallin mukaan
Toimintaympäristön riskit	Kodin työntekijät, Kodin vastuuhenkilö		Kodin vastuuhenkilö
Ilmoitus asukasturvallisuutta oleellisesti vaarantavasta epäkohdasta, vaaratapahtumasta tai muusta lain vastaisesta toiminnasta.	Työntekijät, alihankkija	Laatuportti, asukastietojärjestelmä	Kodin vastuuhenkilö, palveluntuottaja, palvelunjärjestäjä
Työn vaarojen ja riskien arviointi (STM)	Kodin työntekijät	Laatuportti	Kodin vastuuhenkilö
Väärinkäytökseen tai epäeettiseen toimintaan kohdistuvan epäilyn ilmoittaminen (Whistleblowing)	Kodin työntekijät, asukkaat ja sidosryhmät	Whistleblowing Centre	Esperin Whistleblow-tiimi, Aluepäällikkö, työhyvinvointi- päällikkö
Selvityspyynnöt	Hyvinvointialue, AVI, Valvira	Laatuportti	Kodin vastuuhenkilö
Sisäiset ja ulkoiset auditoinnit	Sisäinen auditoija, ulkoinen auditoija	Laatuportti	Kodin vastuuhenkilö

Tavoitteena Suomen onnellisimmat asukkaat.

## 5.2. Poikkeamat ja läheltä piti -tilanteet

---

Kirjaamme kaikki havaitut poikkeamat ja läheltä piti -tilanteet Laatuportti-järjestelmään. Kirjaaminen tehdään viipymättä tapahtuman jälkeen ja poikkeaman raportoi sen havainnoinut työntekijä. Poikkeama voi olla mikä tahansa tuotteisiin, toimintatapoihin, -järjestelmiin ja -ympäristöön liittyvä suunnitellusta tai sovitusta poikkeava tapahtuma, joka voi johtaa vaaratapahtumaan. Poikkeamat voivat liittyä esimerkiksi asukasturvallisuuteen, työturvallisuuteen ja -suojeluun, tietoturvaan ja -suojaan, palo- ja toimitila-, tai ympäristöturvallisuuteen.

Käsitlemme Kodin poikkeamat tiimipalaverissa Kodin vastuuhenkilön tai tiimivastaavan johdolla. Poikkeamat käsitellään Kodissamme aina seuraavassa tiimipalaverissa, vähintään kerran kuukaudessa. Poikkeaman osalta käymme läpi, mitä tapahtui ja miksi. Arvioimme poikkeamien juurisyitä. Samalla sovimme tapahtuman kokonaisriskin perusteella, mitä korjaavia ja ennaltaehkäiseviä toimenpiteitä tapaukseen liittyen tehdään. Käytämme poikkeamailmoituksia asukasturvallisuuden ja toiminnan kehittämiseen Koti- ja konsernitasolla. Seuraamme poikkeamien ajantasaisuutta Kodin viikkoraportilla.

Jos haittatapahtuma on aiheuttanut vaaraa tai vahinkoa asukkaalle, tilanne ja siihen johtaneet tekijät sekä korjaavat toimenpiteet käydään läpi myös asukkaan ja hänen läheistensä kanssa.

Ennaltaehkäisevinä toimenpiteinä ovat perehdytys ja koulutus, valvonta ja seuranta, osaamisen ja ammattitaidon ylläpito sekä menettelytavat.

## 5.3. Vakavat poikkeamat

---

Vakavien poikkeamien selvittäminen on laadun ja työsuojelun yhteinen toimintamalli. Ilmoitamme vakavat poikkeamat suoraan laatuapäällikölle tai työhyvinvointipäällikölle. Selvittäminen käynnistetään tarvittaessa poikkeaman vakavuuden arvioimisen jälkeen. Esperillä on vakavien poikkeamien selvitykseen nimetty tutkijaryhmä.

Vakavat poikkeamat voivat liittyä muun muassa ihmishenkeä uhkaaviin tai vaativiin seurauksiin, vakaviin henkilövahinkoihin ja työperäisiin sairauksiin, ulkopuolisiin riskeihin tai toiminnan jatkuvuuden vaarantumiseen. Vakavan poikkeaman selvitys tehdään Kodissa nimettyjen tutkijoiden johdolla poikkeaman kannalta keskeisten henkilöiden kanssa. Käymme yhdessä läpi tapahtumien kulun ja teemme perusteellinen juurisyysanalyysin tunnistetulle poikkeamalle. Yhdessä Kodin vastuuhenkilön ja työntekijöiden kanssa sovimme tarvittaessa korjaavat toimenpiteet ja niiden seurannan.

Vakavien poikkeamien selvitysten avulla annetaan suosituksia ja tarkennetaan Esperin toimintaohjeita. Vakavien poikkeamien selvitysten oppeja hyödynnetään Esperin-tasoisesti.

Vakavien poikkeamien koonti käsitellään Esperin hallituksessa kolme kertaa vuodessa. Tästä vastaa laatujohtaja.

Tavoitteena Suomen onnellisimmat asukkaat.

## 5.4. Toimintaympäristön riskikartoitus

---

Teemme vuosittain toimintaympäristön riskikartoituksen yhdessä Kodin työntekijöiden kanssa. Ennakoivalla toiminnalla pyrimme ehkäisemään riskien toteutumista. Suunnittelemme toimintaympäristön tunnistetuille riskeille toimenpiteet ja seuraamme niiden toteutumista Kodin vuosikellon mukaisesti.

Toimintaympäristön riskikartoitus jaetaan neljään kategoriaan: henkilöstöön liittyvät riskit, työmenetelmiin, työtapoihin tai- prosesseihin liittyvät riskit, taloudelliset riskit ja asukkaaseen liittyvät riskit. Se auttaa Kotia hahmottamaan sitä toimintaympäristöä ja niitä haasteita, missä se toimii, sekä mitä vaatimuksia toimintaympäristö asettaa, jotta halutut tulokset saavutetaan. Riskikartoituksessa arvioidaan, mitkä ovat keskeisiä prosessien toimintaan vaikuttavia asioita.

Toimintaympäristön riskikartoitus tehdään vuosittain yhdessä henkilöstön kanssa syksyllä ja siihen kirjattujen, ennaltaehkäisevien toimenpiteiden vaikuttavuutta arvioidaan seuraavan vuoden toukokuussa. Esperi Koti Sypressissä toimintaympäristön riskikartoitus on päivitetty lokakuussa 2024, ja edellisen riskikartoituksen vaikuttavuuden seuranta on tehty toukokuussa 2024. Riskikartoituksen vaikuttavuuden seuranta tehdään seuraavaksi toukokuussa 2025.

## 5.5. Työntekijän ilmoitusvelvollisuus (valvontalaki 29 § ja 30 §)

---

Uuden työntekijän perehdytyksessä käymme läpi valvontalain mukaisen ilmoitusvelvollisuuden sekä menettelyohjeen työntekijän mahdollisesti havaitsemista epäkohdista, epäkohdan uhasta tai muusta lainvastaisesta toiminnasta.

Epäkohdalla tarkoitetaan esimerkiksi puutteita asukasturvallisuudessa, asukasturvallisuutta vakavasti vaarantavaa tapahtumaa, vahinkoa tai muuta lainvastaista toimintaa.

Epäasiallisella kohtelulla tarkoitetaan asukkaan epäasiallista kohtaamista, asukkaan loukkaamista sanoilla, asukasturvallisuudessa ilmeneviä puutteita, asukkaan kaltoinkohtelua ja/tai Kodin toimintakulttuurista johtuvia, asukkaalle vahingollisia toimia. Asukkaan kaltoinkohtelua voi olla monenlainen toiminta. Se voi olla fyysistä, psyykkistä, taloudellista tai kemiallista. Fyysistä kaltoinkohtelua ovat esimerkiksi töniminen, lyöminen ja fyysinen hyväksikäyttö. Epäasiallinen tai loukkaava puhuttelu on psyykkistä kaltoinkohtelua. Joskus asukas voi joutua taloudellisesti hyväksikäytetyksi, joko läheistensä tai toisten asukkaiden toimesta. Myös asukkaan asemassa, oikeuksissa, perushoivassa tai kuntouksessa olevat vakavat puutteet ovat sellaista kaltoinkohtelua, josta on tehtävä viipymättä ilmoitus Kodin vastuuhenkilölle. Myös epäkohdan uhasta, joka on ilmeinen tai voi johtaa epäkohtaan, tulee ilmoittaa.

Jos työntekijä huomaa tehtävissään tai saa tietoonsa epäkohdan, ilmeisen epäkohdan uhan taikka muun lainvastaisuuden, hän ilmoittaa asiasta viipymättä Kodin vastuuhenkilölle. Epäkohdasta tehdään poikkeamailmoitus Laatuporttiin ja kirjaukset asukastietojärjestelmään, jos

Tavoitteena Suomen onnellisimmat asukkaat.

epäkohtailmoitus koskee asukasta. Ilmoituksen tehneeseen henkilöön ei saa kohdistaa kielteisiä vastatoimia ilmoituksen seurauksena.

Ilmoituksen saatuaan Kodin vastuuhenkilö on yhteydessä aluepäällikköön ja ilmoitukseen johtanutta syytä lähdetään korjaamaan välittömästi omavalvonnallisoin keinoin. Kodin tukena ovat Esperin tukifunktiot (esimerkiksi HR, laatu, viestintä, hankinnat, kiinteistö, Tietosuojavastaava) sekä liiketoimintajohto.

Kodin vastuuhenkilön on ilmoitettava välittömästi asiasta palvelunjärjestäjälle. Palvelunjärjestäjän ja Kodin vastuuhenkilön on ryhdyttävä toimenpiteisiin epäkohdan, ilmeisen epäkohdan uhan taikka muun lainvastaisuuden korjaamiseksi, jos omavalvonnalliset menetelmät eivät ole riittäviä. Ilmoitus voidaan tehdä salassapitosäännösten estämättä.

Kodin vastuuhenkilön on ilmoitettava tai ilmoituksen tehnyt työntekijä voi ilmoittaa asiasta salassapitosäännösten estämättä valvontaviranomaiselle, jos epäkohtaa, ilmeisen epäkohdan uhkaa taikka muuta lainvastaisuutta ei korjata viivytyksettä.

#### Riskien ja esille tulleiden epäkohtien käsitteleminen

Työntekijä, joka haittatapahtuman havaitsee, tekee aina ensi tilassa poikkeamailmoituksen Laatuporttiin. Tämän lisäksi kaikki asukkaaseen suoraan liittyvät poikkeamat tai läheltä piti -tilanteet kirjataan myös asukastietojärjestelmä DomaCareen. Poikkeamailmoitukset tulevat Kotimme vastuuhenkilölle käsiteltäväksi sekä aluepäällikölle tiedoksi. Jokaisen poikkeamailmoituksen kohdalla Kotimme vastuuhenkilö tekee juurianalyysin, pyrkien tunnistamaan poikkeaman tai riskin syntyyn johtaneita tekijöitä.

Kodissamme käsittelemme poikkeamat aina seuraavassa tiimipalaverissa, kuitenkin viimeistään kuukauden sisällä. Tulevissa tiimipalavereissa arvioimme korjaavien toimenpiteiden vaikutusta.

Mikäli haittatapahtuma aiheuttaa tai saattaa aiheuttaa vaaraa asukkaalle terveydelle on ohjaaja välittömästi yhteydessä TYKS yhteispäivystyksen lääkäriin tai hätänumeroon (112) huomioiden riskin suuruuden ja toimii saamiensa ohjeiden mukaisesti.

Jos haittatapahtuma on aiheuttanut vaaraa tai vahinkoa asukkaalle, tilanne ja siihen johtaneet tekijät sekä korjaavat toimenpiteet käydään läpi myös asukkaalle ja hänen läheisensä kanssa.

Ennaltaehkäisevänä toimenpiteinä toimivat perehdytys ja koulutus, valvonta ja seuranta, osaamisen ja ammattitaidon ylläpito sekä menettelytavat.

#### Korjaavat toimenpiteet

Jokaisen poikkeaman kohdalla Kodin vastuuhenkilö varmistaa, että kaikki tarpeellinen poikkeaman korjaamiseksi on toteutettu. Kodin vastuuhenkilö arvioi, onko olemassa sellaisia toimenpiteitä, jolla voitaisiin varmistaa, ettei poikkeama toistu. Mikäli tällaisia on, hän suunnittelee ja toteuttaa

Tavoitteena Suomen onnellisimmat asukkaat.

vaadittavat toimenpiteet. Hän seuraa niiden toteutumista ja arvioi niiden vaikuttavuutta. Mahdolliset dokumentit hän tallentaa Laatuporttiin poikkeamaraportin liitteeksi.

Mikäli poikkeaman syitä ei pystytä kokonaan poistamaan, Kodin vastuuhenkilö arvioi yhdessä työyhteisön kanssa, onko olemassa sellaisia toimenpiteitä, jolla voitaisiin ehkäistä poikkeaman uusiutuminen. Kodin vastuuhenkilö vastaa ennaltaehkäisevien toimenpiteiden suunnittelusta, toteutuksesta, seurannasta ja vaikuttavuuden arvioinnista.

Kun Kodin vastuuhenkilölle tulee tieto asukkaan epäasiallisesta kohtelusta, haittatapahtumista tai vaaratilanteesta, hän keskustelelee osallisten työntekijöiden kanssa ja ohjaa heitä työnteossa. Mikäli ohjaus ei ole riittävää ja työntekijä toistamiseen laiminlyö velvollisuutensa toimia ammatinsa ja tehtävänsä edellyttämällä tavalla, Kodin vastuuhenkilö toteuttaa tarvittavia työnjohdollisia toimenpiteitä.

Kodin vastuuhenkilö tiedottaa mahdollisista toimintaa koskevista muutoksista henkilöstöä tiimipalavereissa sekä DomaCaren keskusteluiden kautta. Asukkaita tiedotetaan asukkaisiin liittyvissä asioissa säännöllisissä asukaspalavereissa tai henkilökohtaisesti. Tarvittaessa Kodin vastuuhenkilö tiedottaa muutoksista myös muita yhteistyötahoja mm. läheiset, kuntasijoittajat, hoitotahot) pääsääntöisesti puhelimitse tai sähköpostitse.

## 5.6. Työn vaarojen ja riskien arviointi (STM)

---

Työn riskien arvioinnilla saadaan kokonaiskuva työpaikan työturvallisuuden tilasta ja kehittämistarpeista. Vaarojen selvittämisen velvoite perustuu työturvallisuuslakiin. Selvittämällä työpaikan vaaratekijät ja arvioimalla riskit varmistetaan turvallinen työympäristö ja terveelliset työolot. Esperissä työn vaarojen ja riskien arviointia toteutetaan hyödyntäen STM:n riskiarviointilomakkeita.

Kodin vastuuhenkilö vastaa siitä, että riskiarviointi on Kodissa tehty, mutta riskiarviointi tehdään yhdessä koko työyhteisön kanssa huomioiden eri ammattiryhmät ja heidän edustuksensa työskentelyssä. Esperin työsuojeluvaltuutetut ja työsuojelupäälliköt ovat tarvittaessa tukena riskiarvioinnin laadinnassa. Riskiarvioinnissa arvioidaan hallintajärjestelmät ja toimintatavat sekä fysikaaliset, kemialliset, biologiset vaaratekijät, tapaturman vaarat, fyysinen kuormittuminen ja psykososiaaliset kuormitustekijät. Lisäksi arvioimme erikseen biologisia riskejä aluehallintoviraston suositusten mukaisesti.

Riskinarviointi tallennetaan sähköiseen muotoon Laatuportti-järjestelmään, josta se on helposti muokattavissa aina tarpeen mukaan. Työn vaarojen ja riskien arviointi päivitetään kerran vuodessa, jotta se on ajan tasalla. Vuoden aikana toteutetaan riskinarvioinnissa sovitut toimenpiteet ja merkitään ne valmis- tilaan sitä mukaa, kun toteutuvat.

Esperi Koti Sypressissä STM:n työn vaarojen ja riskien arviointi on päivitetty 5.6.2024

Tavoitteena Suomen onnellisimmat asukkaat.



## 5.7. Väärinkäytökseen tai epäeettiseen toimintaan kohdistuvan epäilyn ilmoittaminen (Whistleblowing)

---

Whistleblowing-kanava antaa henkilöstöllemme, asukkaillemme sekä sidosryhmillemme mahdollisuuden ilmoittaa epäilemistään väärinkäytöksistä tai epäeettisestä toiminnasta.

Kaikki ilmoitukset käsitellään ehdottoman luottamuksellisesti. Ilmoituksen voi tehdä täysin nimettömästi. Ilmoituskanavaa hallinnoi ulkopuolinen yhteistyökumppanimme, WhistleB, Whistleblowing Centre. Järjestelmä ei ole yhteydessä Esperin IT-järjestelmiin eikä se jäljitä tunnistetietoja kuten IP-osoitteita.

## 5.8. Valmiussuunnitelma

---

Varautuminen ja toiminnan jatkuvuuden varmistaminen häiriötilanteissa on tärkeää sekä asukkaiden että työntekijöiden hyvinvoinnin kannalta. Esperissä on tehty konsernitason valmiussuunnitelma, jonka yleinen osa löytyy Esperin intranetistä.

Esperin valmiussuunnitelma on päivitetty 1.11.2023.

Valmiussuunnitelman lisäksi meillä on Kotikohtaiset toimintokortit, joissa on tarkemmat toimintaohjeet häiriötilanteisiin, kuten tulipaloon, jakeluhäiriöihin, epidemioihin ja tietojärjestelmien kaatumiseen.

Esperi Koti Sypressin toimintokortit löytyvät Esperin intranetistä, Sypressin työtilasta, sekä paperisena ohjaajien toimistosta. Toimintokortit on päivitetty 31.10.2024

## 5.9. Sisäiset ja ulkoiset auditoinnit

---

Esperissä asukasturvallisuutta, laadunhallintaa sekä toimialaa koskevan lainsäädännön mukaista toimintaa arvioidaan auditoinneilla. Auditointeja tehdään sisäisinä ja ulkopuolisen toimijan toimesta. Sisäisistä auditoinneista vastaa sisäisen auditoinnin koulutuksen saaneet auditointijat. Auditointikriteereinä toimii Esperin omat laatuavoitteet sekä toimintaa ohjaava lainsäädäntö. Ulkoisista auditoinneista vastaa Labquality ja kriteerit tulevat ISO 9001:2015 standardista sekä toimialaa koskevasta lainsäädännöstä.

Yksikköön tehdään auditointi (joko ulkoinen tai sisäinen) kolmen vuoden välein.

Sisäinen auditointi on tehty: 24.1.2023

Tavoitteena Suomen onnellisimmat asukkaat.

## **Riskienhallinnasta Esperi Koti Sypressissä**

Esperi Koti Sypressissä riskejä arvioidaan koko työyhteisön kanssa kokonaisvaltaisesti jatkuvana toimenpiteenä.

### **Asukkaisiin liittyvät**

Riskinä olemme tunnistaneet poikkeamat lääkehoidossa. Lääkehoitoon voi osallistua ainoastaan lääkeluvan omaavat ohjaajat. Meillä toteutetaan ja noudatetaan Kotimme lääkehoitosuunnitelmaa. Huolehdimme, että lääkepoikkeamat kirjataan asianmukaisesti Laatuporttiin sekä asukkaan päivittäiskirjauksiin. Poikkeamat käsitellään asianmukaisesti toimintatapojen mukaisesti ja pyrimme löytämään juurisyyn tapahtuneelle. Mietimme yhdessä henkilöstön kanssa parhaat toimintatavat poikkeamien uusiutumisen estämiseksi. Poikkeamissa emme etsi syyllistä, vaan opimme kaikki yhdessä tapahtuneista. Lääkehoidon lisäkoulutusta on saatavilla sitä tarvitseville.

Riskinä olemme tunnistaneet asukkaiden ajoittaisen aggressiivisen käyttäytymisen. Tämä voi olla uhka asukkaalle itselleen, toiselle asukkaalle tai työntekijöille. Riskin ehkäisyssä on olennaista ammattitaitoinen henkilökunta, jota on riittävästi. Tärkeää on ohjaajien läsnäolo, rauhallinen toiminta aggressiiviseen käytökseen taipuvan asukkaan kanssa sekä työntekijän taito arvioida tilannetta kokonaisvaltaisesti. Henkilöstö on käynyt uhka- ja vaaratilanne koulutuksen syksyllä 2023.

Esperin MT toimintafilosofissa keskeisessä roolissa on toipumisorientaatio, jossa keskeisiä asioita on mahdollistaminen, ilo ja toivo, elämän merkityksellisyys, liittyminen yhteisöön ja identiteetti. Olemme tunnistaneet riskinä asukkaiden itsemääräämisoikeuden, joka vahvasti liittyy toipumisorientaatioon. Itsemääräämisoikeus on vaarassa, kun asukas ei esimerkiksi toimintakyvyn heikkenemisen vuoksi pysty sitä täysin itse toteuttamaan. Kodissamme henkilöstön on otettava asukas huomioon kokonaisuutena koko hänen eletyn elämänsä ajalta, jotta pystymme tukemaan asukasta erilaisten asioiden ja päätösten suhteen.

Pyrimme kuntouttamaan asukkaitamme. Riskinä olemme tunnistaneet asukkaan toimintakyvyn heikkenemisen, joka on mahdollista jokaisen asukkaamme kohdalla. Kuntouttava työskentely, omaohjaajuus sekä ohjaajien ammattitaito ovat avainroolissa riskien ehkäisyssä. Kodissamme on runsaasti tarjolla toimintakykyä edistävää ryhmä- ja viriketoimintaa. Ohjaajilla tulisi olla riittävät tiedot ja taidot havaita esimerkiksi lääkehoitoon liittyviä epäkohtia ja herkästi havaita muutokset kotimme asukkaan voinnissa (yhteydenpito hoitotahoihin).

Riskinä olemme tunnistaneet asukkaiden vähäiset sosiaaliset verkostot sekä asukkaiden syrjäytymisen. Tuemme asukkaita asukkaiden välisiin sosiaalisten suhteiden luomiseen ja ylläpitoon. Kannustamme asukkaita olemaan yhteydessä läheisiin, sekä toisinpäin läheisiä olemaan yhteydessä asukkaisiin. Ohjaamme asukkaitamme Kotimme ulkopuolelle eri toimien pariin, jotta sosiaaliset verkostot voisivat laajentua.

Riskinä olemme tunnistaneet asukkaiden yksityisyyttä koskevat asiat. Muistamme, että emme keskustele asukkaiden asioista ulkopuolisten kuullen. Asukkaan asioita käsittelemme vain ohjaajien

Tavoitteena Suomen onnellisimmat asukkaat.

toimistossa tai muussa tilassa, jossa ulkopuolisten ei ole mahdollisuutta kuulla asukasta koskevia asioita. Hoidamme kaikki asukasta koskevat asiat niin, ettei asukkaan yksityisyys vaarannu. Asukkaillamme on oma asunto/huoneisto, ja kunnioitamme asukkaiden yksityisyyttä ja henkilökohtaista omaa tilaa. Asukkaiden kaikki henkilökohtainen tieto löytyy asukastietojärjestelmä DomaCaresta. Olemme Kodissamme luopuneet paperisista asukaskansioista.

### **Henkilökuntaan liittyvät**

Riskinä on tunnistettu mahdollinen väkivallan uhka. Väkivallan ja uhkaavan tilanteen kohtaamiseen on olemassa ohjeistus. Henkilökunnan ammattitaito on isoin osa riskin hallintaa. Yöllä Kodissamme valvotaan yksin. Ulko-ovet lukitaan kello 23-06 välillä, yövuorossa työskentelevä ohjaaja kantaa jatkuvasti mukanaan vartijapainiketta ja yhteistyönä Kotimme on yhteydessä Esperi Koti Pansion kanssa kaksi kertaa yössä.

Riskinä olemme tunnistaneet työn henkisen kuormittavuuden. Kodissamme pyrimme vähentämään työn henkistä kuormittavuutta hyvällä, avoimella ja tukevalla työilmapiirillä sekä tiimityöskentelyllä, vastuualueiden jakamisella, ypävarteilla sekä työnohjauksella. Kodissamme on nimetyt omaohjaajat sekä työparit, jotta työskentely olisi vastuullisempaa ja näin myös vähemmän kuormittavaa. Kotimme vastuhenkilö vastaa riittävästä henkilöstömitoituksesta. Kotimme vastuhenkilö järjestää ja mahdollistaa tyhypoivien säännöllisen toteutumisen.

Riskinä on tunnistettu perehdytyksen puute pääsääntöisesti keikkalaistemme suhteen. Liian vähäinen keikkalaisen perehdytys saattaa kuormittaa työntekijää, joka on keikkalaisen kanssa vuorossa. Kodissamme perehdytetään kaikki työntekijät perehdytyslomakkeen kautta. Kotimme toimintamallin mukaisesti jokainen ohjaaja on velvollinen perehdyttämään ohjaajaa, joka on ollut vähemmän aikaa talossa, eikä vielä tiedä kaikkea olennaista.

Vuorotyö (kolmivuorotyö) on tunnistettu riskiksi. Tämä kuormittaa ajoittain työntekijöitä. Kotimme vastuhenkilö pyrkii toteuttamaan työntekijöiden henkilökohtaisia toiveita mahdollisuuksien mukaan.

Tavoitteena Suomen onnellisimmat asukkaat.

## 6. Asukkaan asema, oikeudet ja oikeusturva

---

**”Asukkaalla on oikeus hyvään kohteluun, niin että hänen ihmisarvoaan, vakaumustaan ja yksityisyyttään kunnioitetaan. Asukkaan toivomukset, mielipide, etu ja yksilölliset tarpeet sekä äidinkieli ja kulttuurista otetaan huomioon sosiaalihuoltoa toteutettaessa.”**

### 6.1. Toimintakyvyn ja avuntarpeen arviointi

---

Hyvinvointialueen vastuhenkilö kartoittaa asukkaan palvelutarpeen.

Pääosa asukkaista ohjautuu Kotiimme palvelun järjestäjän ohjaamana. Jokaisella kunnalla on omat arviointikriteerinsä sijoituksen suhteen. Asukkaan asumisaikana palveluntarpeen arviointia tehdään yhdessä hyvinvointialueen vastuutyöntekijän kanssa. Itsemaksavien asukkaiden osalta teemme palvelutarpeen arvioinnin yhdessä asukkaan kanssa.

Asukkaan toimintakykyä arvioidaan mm. toimintakykymittarin avulla ja tietoa hyödynnetään asukaskohtaisen palvelun toteuttamissuunnitelman teossa.

Teemme toimintakykyarvion kuukauden sisällä Kotiimme muutosta ja päivitämme sitä puolen vuoden välein tai asukkaan toimintakyvyn oleellisesti muuttuessa. Asukkaan nimetty omaohjaaja vastaa toimintakykyarvioinnin laadimisesta. Asukkaalle kerrotaan arvioinnin teosta. Arviointien ajantasaisuutta seurataan viikoittain viikkoraportilla. Asukas tekee myös toimintakyvyn oma-arvioinnin, johon hän saa apua tarvittaessa Kotimme ohjaajilta.

Esperi Koti Sypressissä on käytössä TUVVA –toimintakykymittari. Arviointeja tekevä ohjaajat ovat käyneet TUVVA -koulutuksen. TUVVA-koulutuksia järjestetään tällä hetkellä kolme kertaa vuodessa.

Mielenterveysasukkaan toimintakyvyn ja avuntarpeen arviointi perustuu sote-ammattilaisen ja asukkaan omaan arvioon. TUVVA-mittarilla käydään kattavasti läpi asukkaan toimintakyvyn osa-alueet. Kartoitettavia osa-alueita on viisi: itsestä huolehtiminen, kotielämään, asioimiseen ja vapaa-aikaan liittyvät toiminnot, sosiaaliset suhteet ja taidot, kognitiiviset taidot sekä psykososiaaliset taidot. Toimintakykyä ja avuntarvetta arvioidaan 25 eri kriteerin avulla ja 15 psykiatrisen oireen (esimerkiksi impulsiivisuus, aggressiivisuus, masentuneisuus) haittaa päivittäisessä toiminnassa. Näin syntyy kokonaiskuva asukkaan avuntarpeesta ja oireiden vaikutuksesta toimintakykyyn.

Ammatillinen arvio tallennetaan valtakunnalliseen tietokantaan TUVATAR-sovelluksessa. Arvion tekemiseen kuluu vain 20–30 minuuttia, joten asukkaan tilanne on mahdollista arvioida säännöllisin väliajoin ja huomata heti muutokset toimintakyvyssä ja avun tarpeessa.

Tavoitteena Suomen onnellisimmat asukkaat.

TUVA-arviointi tehdään kaksi kertaa vuodessa ympärivuorokautisen palveluasumisen ja yhteisöllisen asumisen asukkaille.

Hyödynnämme asukkaan toimintakykyarvioinnista saatuja tietoja yksilöllisen, tarpeenmukaisen ja tavoitteellisen palvelun toteuttamissuunnitelman laatimisessa.

Tarvittaessa käytämme myös MMSE ja muita soveltuvia mittareita. Asukasta informoidaan aina mittareista joita hänelle käytetään.

## 6.2. Palvelun toteuttamissuunnitelma

---

Palvelun toteuttamissuunnitelma tehdään yhdessä asukkaan kanssa. Toteuttamissuunnitelman lähtökohtana on asukkaan toiveet, tavoitteet ja tuen tarpeen toteuttaminen. Palvelun toteuttamissuunnitelma on tärkeä työväline, jolla varmistamme, että asukkaan omat toiveet ja tavoitteet tulevat näkyväksi. Asukkaan nimetty omaohjaaja vastaa palvelun toteuttamissuunnitelman laatimisesta ja päivittämisestä yhdessä asukkaan kanssa. Omaohjaaja varmistaa, että toteuttamissuunnitelma on ajantasainen ja päivitetty vähintään kuuden kuukauden välein. Halutessaan asukkaalla on mahdollisuus pyytää itselleen tärkeitä henkilöitä mukaan toteuttamissuunnitelman laatimiseen.

Ensimmäinen palvelun toteuttamissuunnitelma laaditaan kuukauden (1 kk) sisällä asukkaan muutosta. Palvelun toteuttamissuunnitelma päivitetään vähintään kaksi kertaa vuodessa tai asukkaan voinnin oleellisesti muuttuessa (tai sopimuksen mukaisesti.) Palvelun toteuttamissuunnitelmien ajantasaisuutta seurataan viikoittain viikkoraportilla.

Asukas saa yksilöllisen ja ajantasaisen ohjauksen ja tuen. Henkilökunta tuntee asukkaiden palvelun toteuttamissuunnitelmien sisällön. Päivittäinen ohjaustyö ja kirjaaminen perustuvat asukkaan palvelun toteuttamissuunnitelmaan.

Asukkaiden palvelun toteuttamissuunnitelmaan kirjataan toimenpiteet, joilla tuetaan asukkaan itsenäistä suoriutumista sekä tuen ja avun tarve. Toteuttamissuunnitelmaan kuvataan asukkaan osallisuus, asukkaan mieltymykset ja asiat, joista hän ei pidä sekä vuorovaikutus, itsemääräämisoikeus, voimavarat, vahvuudet, merkitykselliset asiat elämässä, arjen toiminnot, edunvalvonta, terveys, sosiaaliset suhteet ja tavoitteet.

Tavoitteiden toteutumista seurataan arjessa osana päivittäistä kirjaamista ja niiden toteutumista arvioidaan aina palvelun toteuttamissuunnitelman päivittämisen yhteydessä.

Esperi Koti Sypressissä asukkaiden tavoitteita arvioidaan kolmen kuukauden välein kuukausiraportin tekemisen yhteydessä. Tavoitteen toteutumisen arvioinnin tekee asukas itse yhdessä omaohjaajan tukemana.

Tavoitteena Suomen onnellisimmat asukkaat.

### 6.3. Itsemääräämisoikeuden vahvistaminen

---

Itsemääräämisoikeus tarkoittaa jokaisen ihmisen oikeutta määrätä omasta elämästään ja tehdä omia valintoja. Perustuslain mukaan jokaisella ihmisellä on oikeus elämään sekä henkilökohtaiseen vapauteen, koskemattomuuteen ja turvallisuuteen. Asukkaan ikä, sairaudet tai toimintakyky eivät poista tai vähennä ihmisen itsemääräämisoikeutta.

Tuemme, vahvistamme ja ylläpidämme asukkaidemme itsemääräämisoikeutta seuraavilla toimintatavoilla:

- Annamme asukkaalle mahdollisuuden osallistua ja vaikuttaa palvelujensa suunnitteluun ja toteuttamiseen, esimerkiksi osallistumalla omaan toimintakykyarviointiin ja palvelun toteuttamissuunnitelman laatimiseen.
- Selvitämme asukkaalle mieluisat ja tärkeät asiat sekä tavat ja tottumukset. Selvitämme näitä asioita kysymällä asukkaalta itseltään. Tarvittaessa pyrimme selvittämään asukkaan omia toiveita ja mieltymyksiä hänen läheisiltään, jos hänellä on vaikeuksia itse ilmaista toiveitaan.
- Tuemme asukasta päivittäisissä päätöksissä ja tarjoamme hänelle vaihtoehtoja. Päivittäiset päätökset voivat liittyä esimerkiksi päivärytmiin, pukeutumiseen, ruokailuun, ulkoiluun, harrastuksiin ja vierailijoihin.

Kotimme asukkailla on mahdollisuus elää oman näköistä elämää keskustan läheisyydessä sijaitsevassa esteettömässä Kodissa. Asukkaiden tahdon ja mielipiteen huomioon ottamisella ja itsemääräämisoikeudella tarkoitetaan sitä, että asukkaillamme on oikeus henkilökohtaiseen vapauteen, yksityisyyteen, koskemattomuuteen ja turvallisuuteen.

Esperi Koti Sypressissä huomioidaan mahdollisuuksien mukaan asukkaan eletystä elämästä nousevat yksilölliset tarpeet, toiveet ja tottumukset. Jokaista asukasta tuetaan oman itsemääräämisoikeuden toteuttamisessa. Jokaisella on oma asunto, ympärivuorokautisessa palveluasumisessa 20 neliön suuruinen huone tai yhteisöllisessä asumisessa 35 neliön suuruinen asunto, jokaisella on oma wc ja suihkutila. Asukkaan huone on koti, jota kunnioitetaan ja kukaan ei mene sinne ilman asukkaan lupaa. Ovella ohjaaja ilmoittaa nimensä ja kertoo tulevansa sisään.

Asukkaita pyritään kannustamaan säännöllisen päivä- ja ateriointirytmien noudattamisessa osana kuntouttavaa toimintaa. Asukkailla on oikeus vapaaseen liikkumiseen eikä Kodin ovet ole päiväsaikaan lukittuina.

Asukkaan osallistuminen oman toimintakykynsä arviointiin ja henkilökohtaisten kuntoutumistavoitteiden laatimiseen kannustaa häntä itseään osallistumaan yhteisten sääntöjen laatimiseen ja noudattamiseen. Asukkaalla on itsellään oikeus päättää mm. Kodin ryhmätoimintaan tai retkiin osallistumisesta, vieraistaan tai kotilomistaan, sekä yhteydenpidosta läheisiinsä, oman kotinsa sisustamisesta ym. Asukkaiden omaehtoisen elämän tuki on sitä, että me Esperi Koti Sypressin henkilöstö havainnoimme asukkaiden valmiudet, kyvyt, lahjakkuudet ja kiinnostuksen kohteet sekä luomme asukkaalle mahdollisuuden itsensä toteuttamiseen. Me autamme

Tavoitteena Suomen onnellisimmat asukkaat.

asukkaitamme rakentamaan yhteyksiä eri ihmisten ja toimijoiden välille, jolloin asukas pääsee osaksi sitä yhteisöä, jossa elää. Kannustamme asukkaita itsenäiseen suoriutumiseen samalla varmistaen heidän ja ympärillä olevien muiden turvallisuutta. Asukkaat tulevat kohdatuksi ja kuulluksi ja saavat tunteen olla päättämässä omaan elämäänsä liittyvissä asioista.

Esperi Koti Sypressissä ei ole käytössä rajoitustoimenpiteitä vaan aina pyritään pääsemään asukkaan kanssa yhteisymmärrykseen asioista, näin varmistaen asukkaiden asiallisen kohtelun. Kodissamme asuu asukkaita, joilla on käytössään ns. tuntitupakat. Tällöin asukkaan tupakointia ohjataan tehostetusti perustuen terveydellisiin ja taloudellisiin syihin. Näin toimitaan esimerkiksi tilanteissa, joissa edunvalvonta on nostanut esiin huolen asukkaan rahojen riittämisestä useammin toistuvaan tupakointiin ja asukkaalla on sairaudesta johtuva alentunut kyky itse hallita riippuvuuttaan. Aina päätettäessä asukkaan vahvasta ohjauksesta, kunnioitetaan asukkaan näkemystä sekä mietitään ratkaisua yhdessä moniammatillisen työryhmän (lääkäri, edunvalvonta, läheinen) ja asukkaan itsensä kanssa. Kaikki ratkaisut tehdään kunnioittaen ja vahvistaen asukkaan itsemääräämisoikeutta. Kotimme ulko-ovet ovat päiväsaikaan auki, eikä asukkaiden liikkumista rajoiteta. Öisin ulko-ovet ovat lukittuna turvallisuussyistä, ohjaaja avaa oven lukituksen asukkaan pyynnöstä. Asukashuoneiden ovien lukitsemisesta päättää asukas itse ja kaikilla asukkailla on avain huoneensa oveen. Toivottavaa on, että asukas ilmoittaa ohjaajille, minne on menossa ja koska on palaamassa takaisin Kotiin. Kotimme henkilökunta tietää rajoittamista koskevat periaatteet ja ohjeistukset. Nämä ovat osa perehdytystä, ja käymme tiimipalavereissa läpi asukkaiden itsemääräämisoikeutta ja sen vahvistamista koskevia asioita säännöllisesti, sekä aina tarvittaessa. Uudet työntekijät perehdytämme sovittuihin asukkaiden itsemääräämisoikeutta tukeviin työmenetelmiin. Mikäli rajoittamistoimenpiteille on tarvetta, sen tulee olla asukkaan hyödyksi, lievin mahdollinen keino, väliaikaista ja tarpeen tulee olla hyvin perusteltua terveyden tai turvallisuuden kannalta. Rajoittamiseen tarvitaan aina hoitotahon johtavan lääkärin hyväksyntä. Rajoittaminen on aina kertaluontoinen. Rajoittamistoimenpiteet tulee kirjata aina huolellisesti asukastietokantaan. Pyrimme Kodissamme kuitenkin aina ensisijaisesti käyttämään ensivasteen tai poliisin kanssa tehtävää yhteistyötä tilanteen vaatiessa toimia, joissa asukkaan itsemääräämisoikeutta joudutaan rajaamaan.

Olemme Kodissamme asukkaitamme varten. Työskentelemme asukaslähtöisesti ja toimimme suhteessa asukkaisiin luottamuksellisesti ja asukkaan omaa elämää kunnioittaen. Asukkailla on oikeus hyvään palveluun ja hyvään kohteluun.

Kodillamme on opetusvelvollisuus ja opetusoikeus. Teemme paljon yhteistyötä hyvinvointialueellamme sijaitsevien alan oppilaitosten kanssa. Jalkaudumme oppilaitosten järjestämiin tapahtumiin kertomaan työstämme ja omalta osaltamme teemme mielenterveystyötä tutuksi alalle hakeutuville. Teemme jatkuvaa yhteistyötä työelämässä tapahtuvan oppimisen kehittämiseksi omalta osaltamme. Kodissamme ohjataan opiskelijoita säännöllisesti. Otamme vastaan Lähihoitajatutkinnon Päihde- ja mielenterveys osaamisalan näyttöjä sekä ohjaamme sairaanhoitajaopintoihin sisältyviä mielenterveys- ja päihdeopintojen käytännön työharjoitteluja. Toimimme esimerkkinä alan opiskelijoille. Meillä on vastuu ja ilo ohjata opiskelijoita ammatilliseen, asukasta kunnioittavaan hoito- ja ohjaustyöhön. Uudet työntekijät perehdytetään aina asukkaiden itsemääräämisoikeutta tukeviin työmenetelmiin. Tiimipalavereissa keskustelemme, miten

Tavoitteena Suomen onnellisimmat asukkaat.

työssämme näkyy asukkaiden hyvä kohtelu ja jaamme kokemustietoa toisillemme. Tuemme toisiamme työkäytännöissä. Korostamme ryhmävastuuta. Olemme kaikki vastuussa siitä, että hoidamme työtehtävämme ammatillisesti ja asukasystävällisesti. Jokaisen työntekijän kuuluu tehdä kirjallinen poikkeamailmoitus, mikäli toteaa epäasiallista kohtelua. Poikkeama tulee vastuuhenkilön käsittelyyn. Kotimme tukena toimii aluepäällikkö ja laatupäällikkö.

Toipumisorientaatio on Esperin mielenterveyspalveluiden yhteinen toimintafilosofia. Toimimme Kodissamme MIELI-toipumisorientaation mukaisesti ja se näkyy toiminnassamme. Asukkaat ovat mukana kaikessa, mikä koskee asukkaan elämää. Asukas saa myös viikoittain tehdä osallistavaa kirjausta, jossa asukas tulee kuulluksi juuri hänen omin sanoin ilman ulkopuolista tulkintaa. Kodissamme on käytössä toipumisorientaatiota tukevana menetelmänä Kolme pistettä –kortit, joiden avulla asukkaan on helpompi tuoda esille hänelle tärkeitä asioita ja kertoa iloista, suruista ja haasteista. Asukkaalla on oikeus vaikuttaa omaan elämäänsä niin paljon kuin mahdollista. Toipumisorientaation mukaisesti asukas määrittelee yhdessä häntä tukevan henkilöstön kanssa, mitä hyvä elämä, onnellisuus ja kuntoutuminen hänelle tarkoittaa. Pyrimme jokapäivä tehdessämme töitä asukkaiden kanssa huomioimaan MIELI-toipumisorientaation mukaiset tärkeät lähtökohdat.

M = Mahdollistaminen (Empowerment)

I = Ilo ja toivo (Hope)

E = Elämän merkityksellisyys (Meaning)

L = Liittyminen yhteisöön (Connectedness)

I = Identiteetti (Identity)

Uudet työntekijät perehdytetään asukkaiden itsemääräämisoikeutta tukeviin työmenetelmiin.

## 6.4. Osallisuus

---

**”Arkemme perustuu asukaslähtöiseen toimintaan. Kannustamme asukkaita osallistumaan arjen askareisiin ja yhdessäoloon. Huolehdimme osallisuudesta myös silloin, kun asukkaan itsenäinen ja oma-aloitteinen osallistuminen on heikentynyt.”**

### 6.4.1. Asukaskokoukset

Asukkaamme voivat olla mukana vaikuttamassa Kotimme toimintaan sekä laadun ja omavalvonnan kehittämiseen osallistumalla asukaskokouksiin. Kodin elämää ja toimintaa suunnitellaan yhdessä asukkaiden ja henkilöstön kanssa asukaskokouksissa nousseiden asioiden pohjalta.

Esperi Koti Sypressissä järjestämme asukaskokouksia vähintään kerran viikossa Kotimme yhteisissä tiloissa. Asukaskokouksista muistutamme asukkaita myös asukaskokous päivänä.

Tavoitteena Suomen onnellisimmat asukkaat.



Asukaskokoukset dokumentoidaan asukaskokous -kansioon, joka löytyy Kotimme olohuoneesta. Asukaskokoukset dokumentoidaan myös DomaCare muistioon sekä pidetyt palaverit -kansioon. Asukkaat voivat kirjata olohuoneesta löytyvään kansioon seuraavaa asukaskokousta varten mielessä olevia asioita käsiteltäväksi.

#### 6.4.2. Läheistenillat

Järjestämme asukkaidemme läheisille tapaamisia kahdesti vuodessa. Tapahtumasta tiedotetaan läheisille hyvissä ajoin, vähintään kolme viikkoa ennen tilaisuutta. Pyrimme kuulemaan läheisten toiveita tilaisuuden sisältöä suunniteltaessa.

Järjestämme Kodissamme läheistenillan kesän alussa sekä toisen tapaamisen loppuvuodesta.

#### 6.4.3. Laatufoorumi

Asukkaiden läheisistä ja Kodin työntekijöistä koostuva Laatufoorumi on osa Esperin laatutyötä. Foorumi on kanava, jonka jäsenet pääsevät vaikuttamaan Esperin ja Kotien toiminnan kehittämiseen ja laadun parantamiseen. Laatufoorumin jäsenyys perustuu läheisen tai työntekijän halukkuuteen osallistua toimintaan. Vapautuvista paikoista uutisoidaan Esperin verkkosivuilla ja intranetissä, jolloin halukkailla on mahdollisuus hakea jäsenyyttä. Jäsenyys kestää kaksi vuotta. Laatufoorumin jäsenet löytyvät ulkoisilta verkkosivuiltamme.

### 6.5. Palautteet

---

Haluamme kehittää toimintaamme ja palautteesta saatava tieto on meille arvokasta. Käsittelemme saadun palautteen yhdessä työntekijöiden kanssa. Hyödynnämme palautetta jatkuvan parantamisen ja kehittämisen perustana Kodin kehittämissuunnitelmassa.

#### 6.5.1. Palautekanavamme ovat:

##### Asukastytyväisyyskysely

Toteutamme kaksi kertaa vuodessa asukastytyväisyyskyselyn Roidu-sovelluksen avulla. Kyselyyn on mahdollista vastata Kodissa olevalla mobiililaitteella ja vastaaminen on mahdollista joko asukkaan itsensä toimesta, läheisen tai työntekijän avustamana. Kyselyn tulokset löytyvät reaaliaikaisesti Roidu-portaalista. Lisäksi Kodin verkkosivuille lisätään vastausten keskiarvo.

Esperi Koti Sypressin viimeisimmän asukastytyväisyyskyselyn tulokset ja vastaajamäärä: Asukastytyväisyyskyselyn 2024 vastaajamäärä on ollut 17 henkilöä. Tulokset: Saan apua tarpeisiini, tuloksen keskiarvo 4,41/5. Minut kohdataan kiireettömästi, tuloksen keskiarvo 3,88/5. Koen oloni turvalliseksi täällä, tuloksen keskiarvo 4,76/5. Kodin ilmapiiri on hyvä, tuloksen keskiarvo 4,47/5. Tavoitan työntekijän kun sitä tarvitsen, tuloksen keskiarvo 4,18/5. Minulla on mahdollisuus vaikuttaa arkeeni, tuloksen keskiarvo 4,47/5. Minulla on mielekästä tekemistä, tuloksen keskiarvo 4,41/5. Minulla on riittävästi omaa yksityistä aikaa, jolloin saan olla rauhassa, tuloksen keskiarvo 4,94/5. Oma huoneeni on riittävä ja viihtyisä, tuloksen keskiarvo 4,59/5. Ruoka on maistuvaa, tuloksen keskiarvo 3,71/5. Minua autetaan löytämään merkityksellisiä asioita elämässäni, tuloksen keskiarvo 3,65/5. Kuinka todennäköisesti suosittelisit saamaasi palvelua omaisellesi tai ystävällesi? Tuloksen keskiarvo 8,82/10.

Tavoitteena Suomen onnellisimmat asukkaat.

## Läheistyytyväisyyskysely

Toteutamme läheistyytyväisyyskyselyn keskitetysti tekstiviestien avulla. Kerran vuodessa asukastietojärjestelmässä olevalle läheiselle toimitetaan kysely tekstiviestillä. Lisäksi Kotien käyttöön on toimitettu QR-koodi, jonka avulla läheinen voi antaa palautetta. Tulokset löytyvät reaaliaikaisesti Roidu-portaalista.

Esperi Koti Sypressin viimeisimmän läheistyytyväisyyskyselyn tulokset ja vastaajamäärä: Läheistyytyväisyyskyselyn 2024 vastaajamäärä on ollut 5 henkilöä. Tulokset: Hoitokodissa läheisen asuminen on turvallista, tuloksen keskiarvo 4,40/5. Hoitokoti on viihtyisä ja siisti, tuloksen keskiarvo 3,60/5. Minut otetaan vastaan ystävällisesti hoitokodissa vieraillessani, tuloksen keskiarvo 4,40/5. Yhteydenpito hoitokodin henkilöstöltä on riittävää ja säännöllistä, tuloksen keskiarvo 3,80/5. Seuraan kodin kuulumisia kotisivuilta, tuloksen keskiarvo 3,33/5. Seuraan Esperin somekanavia, tuloksen keskiarvo 2,50/5. Hoitokodissa on riittävästi aktiviteetteja, joihin läheiseni saa halutessaan osallistua, tuloksen keskiarvo 4/5. Läheiseni luvalla olen mukana läheiseni arjessa ja mielipidettäni kysytään tarvittaessa hoitoon ja päätöksentekoon liittyvissä asioissa, tuloksen keskiarvo 2,50/5. Minut on pidetty ajantasalla hoitokodin laatu- ja kehityshankkeissa, tuloksen keskiarvo 2,25/5. Olen tietoinen Mieli-toipumisorientaatio menetelmästä, tuloksen keskiarvo 1,50/5. Kuinka todennäköisesti suosittelet Hoitokotiamme läheisille tai ystäville? Tuloksen keskiarvo 7/10.

## Kirjallinen ja suullinen palaute

Kirjaamme asukaskokouksissa tai läheistenilloissa saadun palautteen DomaCaren muistioihin, jotka ovat koko henkilökunnan luettavissa. Muilla tavoin saapuneet palautteet kirjaamme Laatuportti-järjestelmään. Palautteen antaja voi halutessaan antaa palautteen omalla nimellään tai nimettömänä. Käsittelemme palautteet työntekijöiden kanssa tiimipalaverissa, joista teemme muistion. Sovimme korjaavista ja ennaltaehkäisevistä toimenpiteistä, jotka kirjataan sähköiseen Laatuportti-järjestelmään. Kodin vastuhenkilö seuraa toimenpiteiden toteutumista.

Esperi Koti Sypressin välieteisessä on punainen palautelaatikko, johon asukkaat sekä heidän läheiset saavat jättää myös palautetta, nimettömänä niin halutessaan. Nämä palautteet käymme läpi koko tiimin kesken myös tiimipalaverien yhteydessä. Nämä palautteet kirjaamme aina myös DomaCaren muistioihin.

Ilmapiirikeskustelut ovat Esperi Koti Sypressissä oma kehitetty ja toteutettu pienryhmäkeskustelu konsepti, joka toteutetaan aina syksyisin. Keskusteluajankohta räätälöidään kunkin ryhmän jäsenille sopivaksi ja henkilökunnasta niihin osallistuu Kodin tiimivastaava sosionomi, sekä Kodin ohjaaja. Ilmapiirikeskusteluissa on käytössä kysymysrunko sekä vapaata keskustelua ja palautetta. Kaiken palautteen suhteen mietimme yhdessä mahdolliset korjaavat toimenpiteet, asetamme ne käytäntöön tai vaihtoehtoisesti nautimme saamastamme positiivisesta palautteesta. Kaikki asukas palaute on meille tärkeää, ja hyödynnämme saatuja palautteita toiminnan kehittämisessä.

Esperi Koti Sypressin yhtenä tavoitteena on saada aktivoitua kaikki läheiset käyttämään tarjottuja palautteenanto / läheistyytyväisyyskysely ja yhteydenpitokanavia. Tavoitteena on lisätä läheisten tietoutta sosiaalisen median kanavista, joissa Kodin ja konsernin arki sekä toimintatavat esittäytyvät. Tavoitteena on tuottaa myös sisältöä, jonka läheiset kokevat mielekkääksi

Tavoitteena Suomen onnellisimmat asukkaat.

seurata. Tavoitteena on vahvistaa läheisten näkemystä palautekyselyjen tarpeellisuudesta ja mahdollisuudesta niiden kautta vaikuttaa. Tavoitteena on lisätä läheisten ja henkilökunnan tietoa siitä, että mahdollisimman kattava palaute läheisen näkemyksestä roolistaan osana kuntoutuksen kokonaisuutta, auttaa hyödyntämään palautteen tuloksia. Tavoitteena on tukea henkilökunnan osaamista palautteen vastaanotossa ja läheisyhteistyön tarpeelliseksi kokemisessa. Tavoitteena on lisätä läheisyhteistyötä niin, että omaohjaaja on aktiivisesti yhteydessä oman asukkaansa läheisiin, sen suhteen, kun tämä on mahdollista.

## Hyvinvointialueen palaute

Keräämme kerran vuodessa palautetta hyvinvointialueelta ja käsittelemme sen liiketoiminta-johtoryhmissä.

## Muistutukset

Jos asukas on tyytymätön palvelun laatuun tai saamaansa kohteluun, hän voi tehdä muistutuksen. Kodin vastuuhenkilö vastaa muistutuksista, kanteluista ja muista valvontapäätöksistä ja varmistaa niistä tiedottamisen yhdessä aluepäällikön kanssa. Varmistamme, että muistutuksen antaja saa kirjallisen vastineen Kotimme vastuuhenkilöltä. Tavoiteaika muistutusten käsittelylle on kaksi viikkoa. Tarkemmat ohjeet löytyvät Esperin intranetistä. Käymme yhdessä työntekijöiden kanssa läpi Kodin toimintaa koskevat muistutukset tiimpalavereissa ja laadimme niitä varten korjaavat toimenpiteet, jotka kirjaamme palaverimuistioihin ja seuraamme niiden toteutumista. Muistutuksen vastaanottaja on Kodin vastuuhenkilö Laura Kostian, [laura.kostian@esperi.fi](mailto:laura.kostian@esperi.fi), puhelin 050 356 3848.

Jos asukas ei ole tyytyväinen muistutuksen vastineeseen, hän voi tehdä kantelun aluehallintovirastolle. Hyvinvointialueen potilas- ja sosiaaliasiavastaava auttaa asukasta tai hänen edustajaansa muistutuksen ja kantelun tekemisessä sekä neuvoo asukkaan oikeuksiin ja oikeusturvaan liittyvissä asioissa.

Muistutusten vastaanottaja	Potilas- ja sosiaaliasiavastaavan yhteystiedot ja hänen tarjoamat palvelut:	Kuluttajaneuvonnan yhteystiedot ja palvelut
	Varsinais-Suomen sosiaalialan osaamiskeskus Vasso Oy sosiaaliasiainen KATI LAMMI OTM Läntinen pitkäkatu 21-23 E, 4 krs. 20100 Turku ma klo 12:00-14:00 ti-to klo 9:00-11:00 puh. 050 559 0765	Kuluttajaneuvonnasta saat tietoa ja ohjeita kuluttajaoikeudellisissa kysymyksissä ja riitatilanteissa. Asiantuntija antaa asiastasi juridisen arvion sekä toimintaohjeita.  puh. 029 505 3050 ma, ti, ke, pe klo 9:00-12:00 to klo 12:00-15:00  <a href="https://www.kkv.fi/kuluttaja-asiat/kuluttajaneuvonta/">https://www.kkv.fi/kuluttaja-asiat/kuluttajaneuvonta/</a>

Tavoitteena Suomen onnellisimmat asukkaat.

Sosiaaliasiahenkilö  
Aurakatu 8  
20100 Turku  
Puhelinaika ma-to  
klo 10:00-12:00  
Puh. 02 262 6171  
sosiaalimies@turku.fi

Rauman sosiaaliasiahenkilö  
Kanalnranta 3  
26100 Rauma  
Puhelinaika klo 9:00-15:00  
Puh. 044 707 9132

[kirjaamo@esperi.fi](mailto:kirjaamo@esperi.fi)

[laura.kostian@esperi.fi](mailto:laura.kostian@esperi.fi)  
yksikönpäällikkö  
[kimmo.nurmi@esperi.fi](mailto:kimmo.nurmi@esperi.fi)  
aluepäällikkö

Jokaisella Kodin asukkaallamme on tiedossa oman sosiaalitoimen yhteyshenkilön yhteystiedot sekä yhteydenottotapa, minkä asukas ja sosiaalityöntekijä ovat yhdessä sopineet. Tarvittaessa Kotimme työntekijät ohjaavat ja tukevat asukasta tarvittavissa yhteydenpitoon liittyvissä asioissa.

Hyvinvointialue tuottaa potilas- ja sosiaaliasiavastaavan palvelut. Potilas- ja sosiaaliasiavastaavia antaa ohjeita ja neuvoja terveyden- ja sosiaalihuollon potilaan ja asukkaan oikeuksiin ja asemaan liittyvistä asioista. Asiavastaava on puolueeton henkilö. Potilas- tai sosiaaliasiavastaava ei tee eikä voi muuttaa päätöksiä. Potilasasiavastaava ei ota kantaa lääketieteelliseen hoitoon. Hän siis kertoo, minne voi ottaa yhteyttä, kun on tyytymätön saamaansa hoitoon tai palveluun (mustutus, kantelu tai potilasvahinkoasia) ja tarvittaessa auttaa näiden yhteydenottojen kanssa (esim. muistutuksen kirjoittaminen). Potilas- tai sosiaaliasiavastaava ei ole ns. juridinen taho vaan neuvova/avustava taho.

Esperin potilasasiamies: Katri Halttunen. Puhelin: 050 409 5685. [katri.halttunen@esperi.fi](mailto:katri.halttunen@esperi.fi)  
Hyvinvointialueen potilasasiavastaavien puhelin: 02 313 2399. [potilasasiavastaava@varha.fi](mailto:potilasasiavastaava@varha.fi)

Tavoitteena Suomen onnellisimmat asukkaat.

## 7. Palvelun sisällön omavalvonta

### 7.1. Hyvinvointia ja toimintakykyä tukeva aktiivinen arki

---

Toimimme siten, että asukkaamme voivat elää omannäköistä, onnellista ja turvallista elämää. Kodissamme toteutetaan hyvinvointia, kuntoutumista ja kasvua tukevaa toimintaa. Selvitämme, mikä on asukkaillemme tärkeää ja mahdollistamme hyvinvointiin liittyvät merkitykselliset asiat. Huomioimme yksilöllisesti asukkaille iloa tuottavat asiat ja kirjaamme ne asukkaiden palvelun toteuttamissuunnitelmaan. Seuraamme viikkotasolla aktiviteettien toteutumista. Asukkaat ulkoilevat toiveidensa ja tarpeidensa mukaisesti.

Tuemme asukkaiden toimintakykyä ja omatoimisuutta päivittäisessä elämässä. Tarjoamme asukkaillemme ympäristön, jossa he voivat kokea yhteenkuuluvuutta, osallisuutta ja säilyttää toimijuutensa. Asukkaiden on turvallista liikkua Kodissamme.

Palvelun toteuttamissuunnitelmaan kirjataan asukkaan toiveet ja tavoitteet arjen eri osa-alueilta ja määritellään yksilöllinen ja oman näköinen tuen tarve.

Tavoitteenamme on lisätä jokaisen Kotimme asukkaan kokemusta yhteiskunnan tasavertaisena jäsenenä ja palvelujen käyttäjänä sekä lisätä mielekästä tekemistä arkeen. Jokaiselle Kotimme asukkaalle mahdollistetaan, voimavarat huomioiden oma yksilöllinen tapa olla osana yhteiskuntaa. Kartoitamme Kotimme asukkaan mielenkiinnon kohteet ja tarjolla olevat palvelut sekä räätälöidään näistä yksilöllinen tapa toteuttaa tavoitetta. Pienimmillään tämä voi olla säännöllisesti toteutuva kaupassa käynti tai osallistuminen johonkin tapahtumaan. Laajempaan kokonaisuuteen työtoiminta, sosiaalinen kuntoutus, hyväntekeväisyystyö, erilaisten palvelujen käyttö esimerkiksi kirjasto, Raision Olkkari, Kela, vertaistuki- tai harrastustoiminta.

Asukkaan tavoitteet ovat asukkaan omia tavoitteita. Omaohjaaja keskustelee Kotimme asukkaan kanssa asioista, joiden asukas huomaa kuormittavan omaa arkeaan tai jotka hän toivoisi arjessaan sujuvan helpommin. Omaohjaaja huomioi tavoitteita asetettaessa asukkaan toimintakykymittarin tulokset ja ohjaa asukasta miettimään siinä esiin nousseita osa-alueita. Sijoittaja tuo hoitokokouksessa esiin palveluntarpeen arvioinnissa pohjana olleet arjen sujuvuuden ongelmat ja omaiset saattavat nostaa esiin omia näkemyksiään. Kaikkea tätä käytetään pohjana keskusteltaessa tavoitteista. Kotimme asukkaat asettavat itse omat kuntoutumisen tavoitteensa, ja ohjaajat ovat näissä asukkaiden tukena.

Tavoitteiden ollessa isoja, määritellään pienempiä tavoitteita, joilla isoon tavoitteeseen päästään. Periaatteemme tavoitteita luodessa on auttaa asukasta sanoittamaan arkensa vaikeuksia ja toiveita, motivoida asukasta etenemään pieninkin askelin kohti tavoitetta sekä lisätä elämänhallinnan ja onnistumisen kokemuksia. Myös asukkaiden itsenäinen taloudellisten asioiden hoito on osa heidän hyvinvointiaan ja toiminnallisuuttaan tukevaa arkea.

Tavoitteena Suomen onnellisimmat asukkaat.

Oma-asukas ja omaohjaaja kehityskeskustelu on Esperi Koti Sypressissä oma kehitetty ja toteutettu konsepti, joka toteutetaan aina keväisin. Henkilökunnasta tähän osallistuu tiimivastaava sosionomi, sekä asukas ja hänen omaohjaajansa. Kehityskeskustelussa käydään asukkaan kanssa läpi asukkaan tavoitteet, tavoitteiden saavuttamiseksi tehdyt toimenpiteet, onnistumiset, vahvuudet ja mielenkiinnon kohteet, käydään läpi kuntoutumisen arviointia sekä kuntoutumista vahvistavia asioita, missä asukas haluaa onnistua seuraavan puolenvuoden aikana, mitä asioita onnistumiseen tarvitaan ja yhdessä sovitut toimenpiteet.

### Edunvalvonta, välitystili ja asukkaiden käyttövarat:

Suurimmalla osalla Kotimme asukkaista on Kotiin muuttaessa joko jo voimassa oleva taloudellisten asioiden hoitoa koskeva edunvalvonta tai edunvalvontaan johtava prosessi aloitettu.

Edunvalvonnan tarve on usein yksi syistä, miksi mielenterveyskuntoutuja tarvitsee tukea arjessa. Asukkaan asumisen liittyvistä asioista, myös taloudellisista, keskustellaan hoitokokouksissa. Kokouksiin on mahdollista tarvittaessa kutsua asukkaan edunvalvoja tai häneltä voidaan pyytää mielipidettä asukkaan tuen tarpeesta liittyen hänen toimialaansa.

Kotimme asukkailla on pääsääntöisesti yleinen edunvalvoja. Mahdollisuus läheisen henkilön suorittamaan edunvalvontaan nostetaan myös esille hoitokokouksessa. Itse taloudellisista asioistaan huolehtivalle asukkaalle tarjotaan vaihtoehtona myös välitystiliä sekä tuetaan käyttämään eri palveluja asioiden itsenäisessä hoidossa. Raision kaupungin kohtaamispaikassa Olkkarissa on säännöllisesti saatavilla ohjausta erilaisten hakemusten täyttöön. Hoitotaholla on myös oma sosiaalityöntekijä, joka auttaa kartoittamaan alansa palveluja. Kodissamme on sosionomi, joka ohjaa asukkaita löytämään tukea ja apua raha-asioidensa itsenäisessä hoidossa.

Välitystili on sosiaalitoimen palvelu, jossa asukas antaa raha-asiansa sosiaalitoimen hoidettavaksi tilanteissa, joissa heidän on itse vaikeuksia hallita rahankäyttöään. Arvion välitystiliasiakkuudesta tekee sosiaalityöntekijä.

Asukkaan varoista huolehtiminen kuuluu ensisijaisesti asukkaalle itselleen, hänen asioiden hoitajalleen tai edunvalvojalleen. Ensisijaisena menettelynä pidetään, että asukas ei tuo arvoesineitä tai suuria määriä rahaa Kotiimme, vaan niiden säilyttämisestä sovitaan yhdessä asukkaan tai tämän edustajan kanssa.

Kodissamme ei ole velvollisuutta asukasvarojen hoitamiseen, eikä se tue muutenkaan käsitystämme asukkaan itsemääräämisoikeudesta ja itsenäisestä arjesta.

Asukkaita ohjataan rahankäyttöön liittyvissä tilanteissa kuten kaupassa käynneissä. Ohjaaja tukee ja ohjaa asukasta tarvittaessa pankkikortilla maksamisessa. Ohjaaja ei kuitenkaan missään tilanteessa käytä Kotimme asukkaan pankkikorttia. Pankkikortin ja sen tunnusluvun käyttö ja säilytys on asukkaan omalla vastuulla. Turvalliseen säilytykseen ja käyttöön saa ohjausta.

Tavoitteena Suomen onnellisimmat asukkaat.

Asukkaat saavat omassa hallinnassa oleville käyttötileilleen edunvalvonnan kanssa itse sopimansa summan. Asukkaita ohjataan tarvittaessa tarkoituksenmukaisessa rahan käytössä. Asukkailla on kuitenkin täysi itsemääräämisoikeus siihen, mitä rahoillaan haluavat ostaa.

Kotimme asukkailla on mahdollisuus pyytää edunvalvonnasta käyttövaroja hankintoihin. Yhteydenotot edunvalvontaan tehdään yhdessä asukkaan kanssa tai erikseen sovituksi. Joissakin tapauksissa asukkaan pyyntö voidaan välittää edunvalvojan toivomuksesta sähköpostitse. Ohjaajat välittävät näissä tapauksissa pyynnöt Kodin sähköpostista asukkaan sanoin. Ohjaajat eivät näissä sähköposteissa arvioi asukkaan tarvetta pyytämiinsä hankintoihin. Keskustelut hankintojen tarpeellisuudesta ja asukkaan rahankäytöstä ovat asukkaan ja edunvalvojan välisiä. Tarvittaessa ohjaaja tukee asukasta näissä keskusteluissa.

Kotimme henkilökunta ohjaa ja tarvittaessa avustaa asukasta toimittamaan laskut ja mahdolliset asiakirjat edunvalvojalle viivytyksettä.

Työntekijä ei missään tilanteessa ota vastaan rahaa, omaisuutta, raha- tai muuta lahjaa asukkaalta. Työntekijä ei osallistu varojen hoitamiseen, todistajana toimimiseen, edunvalvontaan tai muuhun sellaiseen, mikä on tai voi näyttää ulospäin epäasialliselta, epäammattimaiselta, epäeettiseltä tai laittomalta toiminnalta.

Joissakin tapauksissa Kodissa voidaan ottaa säilytykseen asukkaan käyttövaroja. Tällaisia poikkeustapauksia ovat ainoastaan asukkaan hoitoon kulkemiseen liittyvät taksien omavastuu osuuksien maksamiseen annetut rahat, joilla turvataan asukkaan pääsy tarvitsemaansa hoitoon sekä käyttövarojen lyhytaikainen säilytys tilanteissa, joissa asukkaalla on tarve hygieniaan ja perustarpeisiin liittyviin hankintoihin ja on ennakoitavissa, että tähän tarkoitukseen varatut rahat katoavat. Kodissamme sovittu säilytettävän rahamäärän enimmäismäärä on 100 euroa.

Asukkaan käyttövarojen säilytyksen osalta Kodissa tulee huolehtia siitä, että seuranta on aukotonta ja väärinkäytöksiä ei ilmene. Jokaisella asukkaalla, jonka käyttövaroja Kodissa säilytetään, on otettava käyttöön asukastietojärjestelmän ”lompakko”. Seurantalomakkeeseen (lompakko) kirjataan kaikki käteisvarat, panot sekä nostot. Mahdolliset kuitit numeroidaan ja kohdistetaan tiettyyn ostoon. Merkinnälle lisätään tarkentava selitys. Kirjaamisesta vastaa varojen luovuttaja. Asukkaalla, hänen edustajalla tai palvelun tilaajalla on oikeus pyytää ja saada nähtäväksi seurantalomake ilman ennakoilmoitusta.

Kotimme vastuuhenkilöllä on vastuu siitä, että toiminta on asianmukaista. Työntekijöiden tulee olla sellaisia, että väärinkäytösten mahdollisuus minimoidaan. Kotimme vastuuhenkilö vastaa myös toiminnan riittävästä sisäisestä valvonnasta. Kodissamme on myös nimetty ”lompakko-vastaava”, joka säännöllisesti tarkistaa DomaCaren lompakon ja käteisvaran yhteneväisyyden. Mikäli epäkohtia havaitaan, tehdään niistä poikkeama ilmoitus, joka käsitellään poikkeama prosessin mukaisesti.

Kotimme asukkaan muuttaessa muualle, kuollessa, tai asukassuhteen muutoin päättyessä hänen rahavaransa luovutetaan asukkaalle itselleen, lähimmälle omaiselle tai edunvalvojalle. Tässä yhteydessä asukkaan rahavarojen seurantalomake tarkistetaan. Seurantalomake päivätään ja

Tavoitteena Suomen onnellisimmat asukkaat.

siihen otetaan asukkaan, lähiomaisen tai edunvalvojan tarkistus- ja hyväksymismerkintä. Seurantalomakkeen allekirjoittaa varojen luovutuksen yhteydessä kaksi henkilökunnan jäsentä. Alkuperäiset asiakirjat toimitetaan palvelun päättyessä arkistoinnista säädetyn lain mukaisesti palvelun tilaajalle.

Esperi Koti Sypressissä asukkaiden on mahdollista osallistua:

- **Kauppapäivä** on suunniteltu Kotimme viikko-ohjelmaan torstaisin. Silloin asukkaalla, joka tarvitsee kaupassa ohjausta sosiaalisten tai fyysisten rajoitteiden vuoksi, on mahdollisuus käydä kauppa-asioilla Kodin autolla ohjaajan kanssa.
- **Sypressi Cafessa** asukkaat ja ohjaajat keskustelevat yhdessä meidän Kodillemme tärkeistä asioista kahvikupin äärellä. Tavoitteena on hyödyntää Sypressi Cafeta kuntoutuksen välineenä ja vertaistuen vahvistamisessa. Sypressi Cafén teemat valitaan pääsääntöisesti Mieli RY:n kehittämästä "Mielen terveyden kädestä", joka on tapa kuvata arjen hyvinvointiin vaikuttavia eri osa-alueita. Lepo ja rentoutuminen - Ravinto ja ruokailut - Ihmissuhteet ja tunteet - Liikunta ja keho huolehtiminen - Harrastukset ja luovuus - Arvot ja päivittäiset valinnat.
- **Ulkoiluryhmän** avulla tuetaan asukkaiden säännöllistä liikuntaa ja sosiaalisia suhteita.
- Tarjolla on myös **tuolijumppaa** ohjatusti.
- **Kodin yhteinen virikeilta** tarjoaa asukkaille mahdollisuuden yhteiseen pelailuun, tekemiseen ja rentoon olemiseen.
- **Valokuvauskerhon** tarkoitus on luoda yhteishenkeä ja mielekästä tekemistä sekä nostattaa asukkaiden itsetuntoa ja onnistumisen iloa valokuvauksen kautta. Ryhmä käy erilaisilla retkillä, joissa tutustutaan luontoon ja sen monimuotoisuuteen.
- **Sypressin Mantan ryhmä sekä Hämy-kerho** tarjoavat asukkaille erilaista kotoisaa tekemistä.
- **Turina-ryhmä** hyödyntää eri työvälineitä keskusteluissa fyysisistä, henkisistä ja psyykkisistä voimavaroista ja niiden vaikutuksista hyvään elämään.
- **Tuumasta toimeen! -ryhmässä** asukkailla on mahdollisuus tehdä ohjatusti erilaisia kodin askareita, keräämällä samalla ahkeruusrukseja itselleen osallistumalla ryhmän toimintaan.
- **Mitähän tekis? -ryhmän** tarkoituksena on tutustua lähitieneen tekemiseen ja tuoda arjen tylsiin hetkiin vaihtoehtoja.
- **Mielen sävelmät ryhmässä** asukkaat voivat ilmaista itseään musiikin eri keinoin.
- **Värityspiiri** on rentouttavaa ja mieltä tyhjentävää toimintaa.
- **Pelikerhon** tavoitteena on lisätä yhteisöllisyyttä, vuorovaikutusta, yhdessä toimimista sekä kehittää luovaa ajattelua erilaisten pelien avulla. Pelikerhossa pelaillaan mm. erilaisia lautaja korttipelejä huomioiden osallistujien toiveet.

Tavoitteena Suomen onnellisimmat asukkaat.



- **Korttityöskentely** auttaa tunnistamaan omia tunteita, ajatuksia ja muita itselle tärkeitä asioita.
- Jokaisella asukkaalla on mahdollisuus myös omaan iltapainotteiseen kuntoutukselliseen **keittiövuoroon**, jossa asukas voi harjoitella keittiötöitä Kotimme jakelukeittiössä ohjaajan tukemana.
- Kodin ulkopuolinen **kokemusasiantuntija** vierailee kodissamme viikoittain tarjoten asukkaille mahdollisuuden keskustella ja käsitellä niin pieniä kuin suuria asioita.

Asukkaamme järjestävät myös itse omia ryhmä- ja virikehetkiä, ja keräävät Kotimme asukkaita kokoon yhteiseen ajanviettoon.

Pienimuotoisia retkiä järjestetään ajoittain useamman ohjaajan toimesta. Kodissamme vietetään erilaisia teemapäiviä virikevastaavan toimesta. Teemapäivästä riippuen Kodissamme saattaa olla esiintyjä, teemaan sopivaa suunniteltua ohjelmaa sekä ruokatarjoilua. Kotimme viikko-ohjelmaan on suunniteltu kauppapäivä. Silloin asukkaalla, joka tarvitsee kaupassa ohjausta sosiaalisten tai fyysisten rajoitteiden vuoksi, on mahdollisuus käydä kauppa-asioilla talon autolla ohjaajan kanssa. Kodissamme henkilökunnan käytössä on Fölin bussikortti, joka mahdollistaa asukkaiden kanssa yhdessä kulkemisen bussin kanssa. Bussilla matkustamista harjoitellaan esimerkiksi asukkaan aloittaessa Kodin ulkopuolista toimintaa tai itsenäistä asioiden hoitoa.

Selvitämme asukkaan yksilölliset toiveet vapaa-aikaan ja harrastuksiin liittyen osana palvelun toteuttamissuunnitelmaa. Yhdessä asukkaidemme kanssa suunnittelemme asukaskokouksissa erilaisia tapahtumia ja aktiviteetteja arkeemme.

Kotimme aktiivista arkea voi seurata Instagramissa nimimerkillä **espero\_sypressi** ja Facebookissa nimimerkillä **espero sypressi** sekä Kodin omilla www-sivuilla:

**<https://www.esperi.fi/hoitokodit-mielenterveyskuntoutujille/esperi-hoitokoti-sypressi-raisio/kuulumiset>**

## 7.2. Terveysten- ja sairaanhoito

---

Seuraamme asukkaiden terveydentilaa, vointia ja siinä tapahtuvia muutoksia päivittäin. Teemme asukkaan vointiin liittyvistä huomioista kirjaukset asukastietojärjestelmään. Kirjaamme myös asukkaan oman näkemyksen terveydentilasta ja voinnista. Kodissamme on koulutettu henkilökunta, jolla on koulutuksen, perehdytyksen ja kokemuksen avulla saavutettu kyky arvioida asukkaan terveydentilassa tapahtuvia muutoksia sekä kyky reagoida näihin tarvittaessa. Ohjaajat voivat tarvittaessa mitata asukkaalta lämmön, verenpaineen ja happisaturaation. Asukkaat voivat tulla kertomaan terveydentilassaan tapahtuvista muutoksista ohjaajille ja tämän perusteella ohjaajat tekevät tarvittavat toimenpiteet; tarvittavan lääkkeen anto, yhteydenotto terveyskeskukseen, asukkaan sanallinen ohjaus. Kaikki tehdyt havainnot, mittaukset ja toimenpiteet kirjataan DomaCare asukastietojärjestelmään.

Tavoitteena Suomen onnellisimmat asukkaat.

Välitöntä sairaalahoitoa vaativissa tilanteissa kutsutaan ensivaste paikalle (112). Ensivasteen tarvetta ja asukkaan tarvitsemaa välitöntä hoitoa arvioidessa konsultoidaan päivystävää lääkäriä. Mikäli kyseisen asukkaan kohdalla on olemassa yksilölliset toimintaohjeet sairauskohtausten varalle, toimitaan näiden, lääkärin antamien ohjeiden mukaisesti. Yksilölliset toimintaohjeet löytyvät jokaisen asukkaan DomaCaren tiedot - info-kentästä. Yksilöllinen toimintaohje voi olla esimerkiksi DNR-päätös.

Akuuteissa tilanteissa asukas siirtyy joko päivystykseen tai hoidetaan saatujen ohjeiden mukaan. Sovitulle läheiselle ilmoitetaan tilanteesta.

Kuolemantapauksen sattuessa Kodissamme pääsääntönä on, että yllättävän kuolemantapauksen yhteydessä ollaan aina yhteydessä aluehälytyskeskukseen, jonka toimesta poliisit tulevat paikalle tekemään jatkotoimien arvioinnin. Esperi intrasta Essistä löytyy lomake "Kuoleman kohdatessa", jossa asiasta tarkemmat ohjeet.

Teemme terveydentilaan liittyviä mittauksia ja tutkimuksia lääkärin ohjeistuksen ja palvelun toteuttamissuunnitelman mukaisesti ja kirjaamme tiedot asukkaan tietoihin asukastietojärjestelmässä. Annamme asukkaalle ohjausta ja neuvontaa terveydentilan ylläpitämiseen. Mittauksia ovat esimerkiksi verenpaineen ja verensokerin mittaukset, painon punnitus ja lämmön mittaus. Verenpaineen ja verensokerin mittauksen seurantoja tehdään tarvittaessa lääkärin ohjeistuksen mukaisesti sekä yksilöllisesti tarpeen mukaisesti. Paino punnitaan kaikilta puolen vuoden välein, ja yksilöllisesti tarpeen mukaan tiheämmin.

Kodin sairaanhoitaja vastaa pääsääntöisesti asukkaiden terveyden- ja sairaanhoidon järjestämisestä. Koska sairaanhoitaja ei ole aina työvuoroissa, on silloin vastuu asukkaiden terveyden- ja sairaanhoidon järjestämisestä ohjaajilla. Kodin vastuuhenkilö vastaa Kodin toiminnan kokonaisuudesta. Lääkäri arvioi aina asukkaan lääkehoidon tarpeen ja päättää lääkehoidon toteuttamisesta huomioiden asukkaan terveydentilan, sairaudet, aikaisemman lääkityksen ja allergiat. Lääkäri vastaa yhteistyössä Kotimme asukkaan ja ohjaajien kanssa hoidon tarpeen arvioinnista, lääkehoidon ohjauksesta, neuvonnasta ja vaikuttavuuden arvioinnista. Kodissamme ei ole erikseen omaa nimettyä lääkäriä joka vastaisi asukkaiden lääkehoidosta. Osalla asukkaista on hoitosuhde aikuispsykiatrian poliklinikalla, joka vastaa asukkaiden psyykkisen terveydentilan lääkityksestä ja voinnin seurannasta. Osalla asukkaista hoitovastuu asukkaan psyykkisestä terveydestä on valitussa terveyskeskuksessa, joka tarvittaessa konsultoi psykiatrian erikoissairaanhoitoa. Kaikkien asukkaiden somaattinen hoitovastuu on valitussa terveyskeskuksessa, jossa asukkaalla on nimetty omalääkäri. Osalla asukkaista on erikoissairaanhoidon kontakteja sairaanhoitopiirin kyseiseen sairauteen erikoistuneilla poliklinikoilla. Asukkaan lääkehoidon ja terveydentilan kokonaisuuden arviointi tehdään vähintään kerran vuodessa.

Esperi Koti Sypressin asukkaiden kiireettömät lääkarissäkäynnit on järjestetty pääsääntöisesti Raision terveyskeskuksessa. Suurimmalla osalla asukkaista psyykkisen terveydentilan hoito on järjestetty erikoissairaanhoidossa, psykiatrisen poliklinikan kautta. Terveydenhuollon käynneistä aiheutuvat kustannukset asukas maksaa itse.

Tavoitteena Suomen onnellisimmat asukkaat.

Tuemme ja ohjaamme asukkaitamme erilaisten riippuvuuksien hoidossa. Jos asukkaallamme on tarvetta erilaisille seurannoille tai seuloille päihderiippuvuuksiin liittyen, teemme yhteistyötä asukkaan verkostojen kanssa. Kodissamme emme tee asukkaallemme testejä (alkoholia veressä, huumeeseula) riippuvuuksien seurantana. Henkilökuntamme on koulutettu arvioimaan asukkaan mahdollista päihtymystä ulkoisista merkeistä, asukkaan käyttäytymisestä ja keskustelemalla. Asukkaiden päihteiden käyttöä arvioidaan tarvittaessa turvallisen lääkehoidon toteutumisen takaamiseksi. Epäiltäessä päihteiden käyttöä, asukkaalle selvitetään asukkaan lääkityksen ja päihteiden mahdolliset haitta- ja yhteisvaikutukset. Esperi Koti Sypressissä on käytössä alkometri, jota asukkaalla on mahdollisuus halutessaan käyttää. Ohjaaja pyrkii aina selvittämään asukkaalle päihtymyksen varmistamiseen liittyvät hyödyt nostaen esiin lääkitykseen, sairauden seurantaan ja turvallisuuteen liittyvät tekijät. Alkometriin puhaltaminen on asukkaalle vapaaehtoista. Keskustelun ja johtopäätökset kirjaamme asukkaan päivittäisiin kirjauksiin asukastietojärjestelmässä.

### 7.3. Lääkehoito

---

Lääkehoitosuunnitelmamme on STM:n Turvallinen lääkehoito -oppaan mukainen. Lääkehoitosuunnitelmassa linjataan lääkehoidon toteuttamiseen periaatteet ja siihen liittyvät vastuunjako sekä vähimmäisvaatimukset, jotka Kotimme ja lääkehoidon toteuttamiseen osallistuvan työntekijän on täytettävä. Kotimme lääkehoidon riskit ja suojauskeinot on kuvattu lääkehoitosuunnitelmassa.

Kodissamme toteutetaan vaativaa lääkehoitoa.

Lääkehoitosuunnitelma tarkistetaan vuosittain ja päivitetään tarpeen mukaan. Lääkäri hyväksyy lääkehoitosuunnitelman allekirjoituksellaan.

Esperi Koti Sypressissä lääkehoitosuunnitelma on päivitetty 27.9.2024.

Kotimme vastuhenkilö ja sairaanhoitaja vastaavat yhdessä Kodin työntekijöiden kanssa lääkehoitosuunnitelman toteutumisesta. Lääkehoitosuunnitelmaan tutustuminen kuuluu jokaisen työntekijän perehdytysohjelmaan. Lääkehoitoon osallistuvilla työntekijöillä on aina tarvittava perehdytys ja voimassa oleva lääkelupa sekä Kotikohtaiset näytöt suoritettuna.

Lääkäri vastaa asukkaiden lääkemääräyksistä.

Kodin lääkehuoneen seinältä löytyy lista lääkeluvallisista työntekijöistä. Listasta käy ilmi, mitä lääkehoidon osaa kyseinen työntekijä saa tehdä ja mihin asti lääkehoitolupa on voimassa. Ennen lääkehoitoluvan saamista työntekijän on osoitettava riittävä osaaminen. Teoriaosaaminen varmistetaan Skhole-verkkotentillä. Kotimme vastuhenkilö vastaa, että tarvittavat koulutukset on käyty aikarajan sisällä. Kaikille pakolliset Skhole kokonaisuudet ovat Lääkehoito, Lääkelaskenta sekä PKV lääkehoito. Lääkehoitolupa on toimialakohtainen niin, että MT Kodeissa suoritetaan kaikille pakollisten Skhole kokonaisuuksien lisäksi Mielenterveyshäiriöiden ja päihderiippuvuuksien lääkehoito perusteet -osiot kolmen kuukauden sisällä työsuhteen alusta. MT Kodeissa

Tavoitteena Suomen onnellisimmat asukkaat.

sairaanhoitajat suorittavat lisäksi Mielen terveyshäiriöiden ja päihderiippuvuuksien lääkehoito-syventävät Skhole opinnot kolmen kuukauden sisällä työsuhteen alusta. Esperissä hyväksytään Skhole tai LOVE koulutus.

Kotimme asukkaat ovat mielen terveysongelmaisia, joiden lääkityksen toteutumiseen he tarvitsevat tukea. Osalla saattaa olla myös erilaisia somaattisia sairauksia, kuten esimerkiksi diabetes tai verenpainetauti. Kodissamme toteutetaan peruslääkehoitoa asukkaiden henkilökohtaisilla lääkkeillä. Kodissamme lääkkeitä annetaan yleisimmin luonnollista tietä suun kautta tabletteina, nesteinä tai inhalaatioina. Jotkut tabletit ovat suussa sulavia tai pureskeltavia, suurin osa otetaan kuitenkin nesteen kera kokonaisuena. Tarvittaessa tabletit, joita saa murskata, jauhetaan asukkaalle. Lääkkeitä annetaan luonnollista tietä myös peräsuoleen ja emättimeen. Lääkkeitä annetaan silmä- ja korvatippoina tai – voiteina, injektioina ihon alle tai lihakseen sekä ulkoisesti annettavina lääkkeinä kuten esimerkiksi lääkelaastarit. Asukkailla saattaa olla käytössä PKV- ja huumelääkkeitä.

Kodissamme lääkehoitoa toteutetaan säännöllisesti. Jokaisessa vuorossa (aamu-, ilta- ja yövuoro) on työvuorossa ohjaaja, jolla on asianmukainen lääkehoitolupa. Jokaisessa työvuorossa on nimetty lääkeluvallinen ohjaaja, joka toimii koko vuoron ajan lääkevastaavana ja pitää hallussaan Kotimme lääkehuoneen avaimia. Lääkevastaava ohjaaja hoitaa vuorossa tapahtuvat lääkehoitoon liittyvät työt, kuten lääkkeiden anto dosetista asukkaalle, tarvittavien lääkkeiden antaminen, injektion anto, viikko-dosetin jako yhdessä asukkaan kanssa, apteekista saapuvan lääketilauksen purku sekä muut lääkehoitoon liittyvät asiat. Lääkevastaavan ohjaajan tehtäviin kuuluu myös asukkaan lääkelistan päivittäminen lääkemuutosten tultua. Lääkelistan päivittämisessä on tärkeää muistaa noudattaa sovittuja käytäntöjä siitä, miten esimerkiksi lääkkeen vahvuus ja annettava määrä kirjataan; mg vai tbl. Näin toimimalla vältetään väärinkäsitykset ja mahdolliset jakovirheet. Olemme Kodissamme yhdessä asukkaiden ja ohjaajien kanssa sopineet, että lääkejaossa olevalle ohjaajalle annetaan täydellinen työrauha. Asukkaiden lääkkeet säilytetään asianmukaisesti ohjaajien takana. Kaikki asukkaan lääkehoitoon liittyvät asiat kirjataan asukastietojärjestelmään.

Asukkaiden lääkkeiden tilaamisen sekä reseptien uusimisen hoitaa ensisijaisesti Kotimme sairaanhoitaja. Tämän lisäksi kolme ohjaajaa on perehdytetty lääketilauksen tekemiseen. Asukkaiden lääkkeet tilataan Tasalan apteekista maanantaisin ja torstaisin. Lääkkeet tuodaan tiistaisin ja perjantaisin.

#### Esperi Koti Sypressin lääkehoitoon liittyvät erityispiirteet:

Asukkailla on paljon paikallisesti keskushermostoon vaikuttavia (PKV) lääkkeitä, joiden antamisessa asukkaalle noudatetaan erikseen sovittuja käytäntöjä. Aina tarvittavaa PKV-lääkettä annettaessa sekä dosetin jaonyhteydessä jokainen annettu/jaettu lääke kirjataan lääkehuoneessa olevassa kansiossa jokaisen asukkaan henkilökohtaiseen, kyseisen lääkkeen PKV-listaan. Kirjataan päivämäärä, lääkkeen määrä (mg), mahdollinen hävikki ja lääkkeen antaja (koko nimi). Tämän lisäksi merkitään aina juokseva numerointi lääkkeiden määrästä. PKV-lääkkeet lasketaan kerran viikossa dosetin jaon yhteydessä. Mikäli laskuissa huomataan virheitä, asiasta tehdään poikkeamailmoitus laatuporttiin. Poikkeamat käsitellään tiimipalaverissa, jolloin poikkeamalle

Tavoitteena Suomen onnellisimmat asukkaat.

etsitään juurisyy ja mietitään korjaavat toimenpiteet, jotta tämä ei toistuisi. Lääkkeen anto krjataan myös DomaCaren lääkeaseurantaan.

Osana Kotimme kuntouttavaa toimintaa asukas on mukana oman dosettinsa jaossa vointinsa ja toimintakykynsä mukaan. Lääkeluvallinen ohjaaja ottaa valmiiksi asukkaan lääkekorin, lääkedosetin, lääkelistan, atulat, tyhjän lääkemukin, kynää ja paperia. Dosetin jako tapahtuu rauhallisessa tilassa. Asukas jakaa ohjaajan tuella ja valvomana oman lääkedosettinsa viikoksi kerrallaan. Asukas saa halutessaan tietoa hänelle kuuluvista lääkkeistä ohjaajalta. Dosetin jakoa ohjaava ohjaaja ei missään tilanteessa saa jättää asukasta yksin lääkkeiden kanssa, jotta riski lääkkeiden väärinkäytöstä minimoidaan. Jos jostain odottamattomasta syystä ohjaajan on poistuttava tilanteesta on paikalle saatava toinen lääkeluvallinen ohjaaja tai vaihtoehtoisesti ohjaajan pitää ottaa lääkekori ja lääkedosetti mukaansa ja viedä ne lääkehuoneeseen. Dosetin jaon jälkeen ohjaaja tarkistaa lääkkeiden riittävyden seuraavaksi kahdeksi viikoksi. Ohjaaja merkitsee puutteet ja tarvittavat reseptien uusinnat lääkehuoneessa olevaan kansioon. Dosetin jakoa valvova ohjaaja tarkistaa dosetin, laskee tarvittaessa PKV-lääkkeet ja kirjaa dosetin jaon DomaCaren asukkaan lääkeannostelijan tarkistulokiin. Tämän jälkeen vielä toinen lääkeluvallinen ohjaaja tekee kaksoistarkistuksen ja kirjaa kaksoistarkistuksen myös Doma Careen asukkaan lääkeannostelijan tarkistuslokiin. Dosetin jako ja siihen liittyvät huomiot kirjataan asukastietojärjestelmään. Ohjaaja huolehtii omasta ja ohjaa asukasta tarvittaessa aseptiseen toimintatapaan koko lääkejaon ajan.

Asukkailla on lääkkeitä, jotka menevät injektiona; lihakseen (im.) tai ihon alle (sc.). Jokaisella lääkeluvallisella injektiota antavalla ohjaajalla on oltava kolme näyttöä suoritettuna kyseiseen pistotapaan liittyen. Injektion annon jälkeen asukkaan vointia seurataan ohjeiden mukaisesti. Annettu injektio kirjataan Doma Caren mittaukset välilehdelle. Kirjauksessa tulee näkyä, lääkkeen nimi, pistetty määrä, pistotapa ja pistokohta. Injektioiden annossa noudatetaan aseptista työtapa ja tyhjät lääkeampullit, ruiskut ja neulat hävitetään ohjeiden mukaisesti. Kodin lääkehuoneessa on särmäjäteastia, johon käytetyt neulat ja lääkeampullit laitetaan välittömästi injektion annon jälkeen. Jos injektiota valmisteltaessa huomataan, että siinä on jotain asiaankuulumatonta, (injektio väri tai koostumus on väärä, injektio on rikki), kyseinen injektio pitää pakata turvallisesti ja palauttaa apteekkiin asianmukaisesti.

Kodissamme asukkailla on riskilääkkeitä, joiden tunnistaminen on tärkeää. Riskilääkkeenä pidetään yleensä lääkettä, jonka annosteluun, käsittelyyn ja säilytykseen liittyy turvallisuuden kannalta erityisiä riskejä tai väärinkäytön mahdollisuus. Tällainen lääke itsessään ei aiheuta enempää haittavaikutuksia kuin muutkaan lääkkeet, mutta virheen tapahtuessa seuraukset ovat vakavia.

Esperi Koti Sypressin lääkehoitosuunnitelmaan on koottu lista Kodissamme olevista riskilääkkeistä, mitä riskejä niihin liittyy sekä miten riskejä pyritään välttämään. Huumelälääkkeiden osalta pitää erityispiirteinä seurata ettei asukkaalle tule hengityslamaa. Opioidien kohdalla huomio tulee kiinnittää mm. seuraaviin oireisiin; ummetus, suun kuivuminen, väsymys, pahoinvointi, oksentelu, virtsaamisvaikeudet, kutina, dysforia, kognitiiviset haitat, hyperalgesia, myoklonus ja hengityslama. Unilääkkeiden kohdalla haittavaikutuksia ovat esimerkiksi päiväaikainen väsymys, muistihäiriöt, sekavuus ja aamuyön heräämiset joita tulee seurata. Antikoagulanttien suhteen merkittävin seurattava asia on verenvuototaipumus. Digoksiinin suhteen voi ilmetä huimausta, mahavaivoja,

Tavoitteena Suomen onnellisimmat asukkaat.

ihottumaa, näkö- tai hermostohäiriöitä tai sydänoireita joita tulee seurata. Esimerkiksi huimaus, tasapainohäiriöt ja kaksoiskuvat ovat tyypillisiä epilepsialääkkeiden haittoja. Koska epilepsiapotilailla esiintyy muuta väestöä useammin depressiota ja muita mielialahäiriöitä sekä mm. psykooseja, epilepsialääkkeiden mahdolliset psyykkiset haitat ovat merkittävä ongelma. Kaikkiin riskilääkkeisiin liittyy toleranssin kasvaminen ja sen seurauksena myös riippuvuuden kehittyminen.

Kotimme asukkailla on vahva itsemääräämisoikeus myös lääketoimensa suhteen. Asukkaiden lääketoimi pyritään aina toteuttamaan suunnitelman mukaisesti. Ajoittain saattaa tulla tilanne, jolloin asukas kieltäytyy lääkkeistä. Tällöin asukkaan kanssa keskustellaan asiasta ja pyritään saamaan selville syy lääkkeistä kieltäytymiseen. Ohjaajien tehtävänä on pyrkiä keskustelemalla siihen, että asukas lääkkeet kuitenkin ottaisi. Jos keskustelun jälkeen asukas ei vielä halua lääkkeitään ottaa, kirjataan tämä tapahtuma asukastietojärjestelmään. Jos lääkkeistä kieltäytyminen aiheuttaa asukkaan terveydentilalle välitöntä uhkaa, on asiasta konsultoitava hoitavaa lääkäriä. Virka-ajan ulkopuolella yhteys otetaan Tyks yhteispäivystykseen.

Mikäli havaitaan, että asukas on päihtynyt, kysytään asukkaalta suostuuko hän alkometri puhallutukseen. On tärkeää huomioida, että Kodissamme ei ole oikeutta puhalluttaa asukkaita ilman heidän suostumustaan. Päihtyneen asukkaan kohdalla konsultoidaan päivystystä mikäli kyse on asukkaan lääketoimasta.

Kodin lääketoimisuunnitelmaan on koottu lääketoimoon liittyvät riskit, niiden tunnistaminen ja niihin varautuminen.

Kotimme lääketoimasta vastaa Kodin vastuhenkilö sekä sairaanhoitaja. Kotimme sairaanhoitaja on Julia Kunttu, julia.kunttu@espero.fi, puhelin. 050 359 5992.

## 7.4. Ravitsemus



Hyvä ravitsemus on yhteydessä toimintakykyyn ja elämänlaatuun. Huomioimme asukkaiden ruokailun suunnittelussa ja toteutuksessa toiveiden lisäksi erityisruokavaliot sekä yksilölliset tarpeet. Kodissamme tarjoillaan ruokasuositusten (Ravitsemushoitosuositus 2023) mukaisia, monipuolisia ja maukkaita aterioita.

Yhteiset ateriamme ovat:

Aamupala	klo: 08:15 - 09:15
Lounas	klo: 11:30 – 12:15
Iltapäiväkahvi	klo: 14:00 – 14:30
Päivällinen	klo: 16:00 - 16:45
Iltapala	klo: 19:00 – 19:45

Tavoitteena Suomen onnellisimmat asukkaat.

Lisäksi tarjoamme asukkaille yöpalaä yksilölliset tarpeet huomioiden.

Ruoka ja ruokailut herättävät mielenterveyskuntoutujassa monenlaisia tunteita. Ruokailuun liittyy paljon tunteita ja turvattomuutta. Kotimme asukkaiden palautteissa usein toistuu ruokailuun ja ruokaan liittyviä kysymyksiä ja toiveita. Ruokailutilanteista on kirjattu paljon yhdessä sovittuja ohjeita ja ohjausta, jotta tilanne pysyy kaikille miellyttävänä ja turvallisena.

Mielenterveyden häiriöihin liittyy kohonnut riski elintapasairauksiin ja kuntoutujan ateriarytmi on usein kadonnut. Säännöllisellä ateriarytmillä pyrimme edesauttamaan parempaa kehon ja mielen vireystilaa.

Kotimme lounaalla ja päivällisellä tarjottavat ateriat toimittaa Feelia, joka käyttää ruuanvalmistuksessa 80% kotimaisia raaka-aineita. Ruokalista on suunniteltu koostaen aterian toimittajan malliruokalistasta, Kodin asukkaiden mieltymykset huomioiden, noudattaen kansallisia ateriasuosituksia. Ateriat toimitetaan autoklaavitekniikalla säilöttynä, pakkauksissa kerran viikossa ja ne lämmitetään, sekä loppuun saatetaan Kotimme henkilökunnan toimesta. Aamupala, päiväkahvi ja iltapala valmistetaan aineksista, jotka Kotimme toimittaa Kespro.

Ateriapaketti ei ole asukkaalle pakollinen, mutta kannustamme asukkaitamme sitä käyttämään riittävän ja terveellisen ravinnon saannin tukena. Ateriapaketti on mahdollista ottaa myös eettisistä tai terveydellisistä syistä erityisruokavaliona. Erityisruokavaliot huomioidaan kaikessa keittiön toiminnassa ja henkilökunta perehdytetään erityisruokavalioiden erityispiirteisiin.

Asukkaan voimavarojen kasvaessa, kuntoutuksessa voidaan nostaa esiin mahdollisuus laittaa ruokaa itsenäisesti. Tällöin ruuanlaitto, raaka-aineiden hankinta ja keinot kirjataan tavoitteisiin. Ruokaa asukkaat voivat valmistaa ja säilyttää yhteisöllisessä asumisessa aina halutessaan ja ympärivuorokautisessa palveluasumisessa sovittuina aikoina. Ympärivuorokautisessa palveluasumisessa asukkailla on käytössä myös yhteinen asukasjäkäappi.

Ruokailuajat ovat liukuvia ruuan tarjoiluun liittyvien suositusten puitteissa. Asukkaat kannustetaan syömään yhteisiin tiloihin ja ruokailuhetkestä pyritään tekemään kodikas hetki, jossa asukkaat keskustelevat keskenään. Tarjoamme kaikilla aterioilla juotavaa ja erityisesti kesäaikana juomaa on tarjolla kaikkina aikoina.

Miellyttävien ruokailuhetkien järjestäminen edesauttaa hyvän ravitsemuksen toteutumista. Ruokailuhetkissä tärkeää on yhdessäolo ja kiireettömyys.

Esperi Koti Sypressin ruokahuollon omavalvontasuunnitelmasta löytyy tarkemmin tietoa mm. ruokahuollon toteutuksesta. Ruokahuollon omavalvontasuunnitelma on päivitetty 2.10.2024

Tavoitteena Suomen onnellisimmat asukkaat.

## 7.5. Suun terveys

---

Tavoitteenamme on asukkaidemme puhdas ja kivuton suu. Asukas puhdistaa päivittäin suunsa ja hampaansa/hammashoidonsa itse tai ohjaajan avustamana. Asukkaan suunhoito ja yksikölliset tarpeet on kirjattu palvelun toteuttamissuunnitelmaan.

Puhtaat hampaat ja proteesit ovat keino välttää suun sairauksia. Huonokuntoisen asukkaan suunhoito on tärkeää ja hellävaraisuutta vaativaa. Suun kuivuudesta aiheutuvat haitat vaikuttavat syömiseen ja yleisesti elämänlaatuun. Olon helpottamiseen tarvitaan säännöllistä suun kostuttamista ja hampaiden, suuontelon ja mahdollisten proteesien puhdistamista peitteistä.

Suun puhdistaminen ja muu suunhoito onnistuvat parhaiten, kun se suunnitellaan yhdessä tutun ohjaajan kanssa. Ohjaamme asukasta oikeiden välineiden hankkimisessa.

Autamme asukkaitamme huolehtimaan suun terveydestä. Asukkaiden suun terveydenhuollon palvelut toteutetaan julkisessa hammashoidossa tai yksityisellä hammaslääkärillä, asukkaan valinnan mukaan.

Esperi Koti Sypressin asukkaiden suun terveydenhuolto toteutetaan pääsääntöisesti Raision terveystieteen hammashoitolassa tai asukkaan niin halutessa yksityisellä hammasklinikalla.

## 7.6. Saattohoito

---

Saattohoitoon kuuluu asukkaan toiveiden huomioon ottaminen, mahdollisimman hyvä oireiden hoito, lähestyvään kuolemaan valmistaminen sekä asukkaan läheisten huomiointi ja tukeminen. Kärsimyksen lievitys on saattohoidon päämäärä.

Esperin saattohoito-ohjeistus perustuu STM:n suositukseen palliatiivisen hoidon ja saattohoidon toteuttamisesta sekä palliatiivisen hoidon ja saattohoidon Käypä hoito -suositukseen. Saattohoito-opas löytyy Esperin intranetistä Essistä. Saattohoitopakkeustamme on tehty kaksi videota. Toinen video on tarkoitettu antamaan tietoa läheisille ja toinen on ohjevideo työntekijöillemme.

Laadimme asukkaille tarvittaessa elämän loppuvaiheen ennakoivan hoitosuunnitelman, joka kokoaa elämän loppuvaiheen hoidon keskeiset asiat yhteen. Suunnitelman tarkoituksena on ennakoida asukkaan kivun ja muiden fyysisten oireiden hoito sekä asukkaan ja hänen läheistensä psyykkiset, sosiaaliset ja henkiset tarpeet. Tavoitteena on, että jokainen asukas saa toiveidensa ja tarpeidensa mukaisen arvokkaan elämän loppuvaiheen.

Kannustamme läheisiä olemaan läsnä ja halutessaan osallistumaan saattohoitoon.

Esperi Koti Sypressin kaksi ohjaajaa ovat osallistuneet Esperin sisäiseen saattohoitokoulutukseen. Esperi Koti Sypressissä saattohoitoa koordinoidaan yhdessä palliatiivisen osaston kanssa.

Tavoitteena Suomen onnellisimmat asukkaat.



Kodissamme ei pääsääntöisesti toteuteta saattohoitoa, vaan loppuvaiheen asukkaat ohjataan palliatiivisen hoidon piiriin.

## 7.7. Hygieniakäytännöt

---

Asukkaiden yleiskuntoa, ravitsemus- ja mielentilaa seurataan, koska nämä vaikuttavat heidän kykyynsä puolustautua infektioilta. Työntekijän on huolehdittava henkilökohtaisesta hygieniastaan ja terveydestään. Asianmukainen pukeutuminen, jalkineiden, suojaesiliinojen, käsineiden käyttö sekä riittävä käsihygienia ovat tärkeitä.

Käsihygienian lisäksi hygieniaan kuuluu aseptisen työjärjestyksen noudattaminen. Esperin intranetissä Essissä on hygieniasuunnitelma.

Tavanomaiset varotoimien tavoitteena on katkaista mikrobien tartuntatiet. Varotoimet estävät mikrobeja siirtymästä asukkaasta työntekijään ja työntekijästä asukkaaseen. Ne estävät tartunnat myös hoitovälineistä ja ympäristöstä. Tavanomaisiin varotoimiin kuuluu muun muassa käsihygienia, oikea suojainten käyttö ja eritetahradesinfektio. Tavanomaiset varotoimet ovat perushygieniaa. Kodissamme noudatetaan kaikessa toiminnassa tavanomaisia varotoimia ja ne ovat perustana muiden varotoimiluokkien lisätoimille. Esperin intranetissä Essissä on kattava valikoima erilaisia hygieniaohjeita eri tilanteisiin, epidemioihin ja tauteihin.

Teemme hyvinvointialueen kanssa yhteistyötä infektioiden torjunnassa.

Esperi Koti Sypressissä noudatetaan Varhan hygieniaohjeita ja hygieniahoitaja on konsultoitavissa tarvittaessa. Mahdollisissa epidemiatilanteissa noudatetaan Varhan erillisiä ohjeistuksia. Kotimme seuraa säännöllisesti konsernin sisäisiä ohjeistuksia.

Kaikessa lääkkeiden käsittelyssä käytetään aseptista työtekniikkaa. Lääkkeitä käsitellään vain terveenä. Käytämme lääkelusikkaa tai pinsettejä. Emme koske käsin lääkkeisiin. Käytetyt työvälineet (lusikka, pinsetit, tabletin halkaisijat ja murskaimet) pesemme ja desinfioimme säännöllisesti. Kontaminaation välttämiseksi pidetään korkit ja kannet pöydälle sisäpuoli ylöspäin. Voideputkista otetaan vain puhtaalla hanskalla, pumpulitikulla tms. Liuospullot, ampullit ym. vain puhtaalla neulalla ja ruiskulla ja käsitellään puhtain käsin. Aseptinen omatunto on eettisenä ohjeena ja arvona. Mikrobiologisen puhtauden lisäksi on muistettava estää ristikontaminaatio: kullekin asukkaalle tulee päätyä vain hänelle määrättyjä lääkkeitä, ei esimerkiksi lääkkeenjakoalusikasta hitusia edellisen asukkaan antibiootista, tai mistään muustakaan lääkkeestä (allergiariskit).

### Tartuntojen ehkäisy epidemiatilanteessa:

- Hyvä käsihygienia, koskee henkilökuntaa sekä asukkaita
- Käsihuhdetta, saippuaa ja käsipyyhepaperia aina saatavilla
- Henkilökunnan asianmukainen suojautuminen

Tavoitteena Suomen onnellisimmat asukkaat.

- Suojaimia käytetään oikein. Olemassa erillinen ohje ja video suojaimien pukemisesta ja riisumisesta
- Tarkka seuranta asukkaiden oireista
- Työntekijä ei tule koskaan sairaana töihin
- Rajoitetaan yhteisten tilojen käyttöä
- Tarvittaessa otetaan käyttöön kosketus-, pisara- ja verivarotoimet

Esperi Koti Sypressissä Kotimme ohjaajat seuraavat asukkaiden hygieniasoa. Lähtökohta on se, että Kotimme asukkaat osallistuvat ja pystyvät vaikuttamaan itse omaan henkilökohtaiseen hygieniaansa. Kodissamme pidetään huolta siitä, että asukkaiden huone on hygieniatasoltaan asumiskelpoinen, mm. ohjaamalla asukasta huoneen siisteydessä kokonaisvaltaisesti. Ohjaustyöhön kuuluu mm. roskien, ruokatähteiden, vaippojen ja muun hygieniatasolle haitaksi oleva jätteen ajantasainen poisviennin ohjaus. Kodissamme on järjestetty asuinhuonesiipien siivouspäivät, jolloin kaikki asukkaat saavat viikottain tukea ja ohjausta huoneensa asianmukaiseen siistimiseen, sekä tarvittaessa annetaan useammin ohjausta yksilöllisesti. Mikäli ohjaajat huomaavat asukkaiden peseytymisessä epäkohtia, ohjataan asukasta asianmukaiseen peseytymiseen, seurataan toteutumista ja tarvittaessa autamme asukasta pesuissa. Hygienia tarkoittaa terveyden edistämistä ja säilyttämistä. Kunnioitamme asukkaan itsemääräämisoikeutta kaikessa. Havaitessamme puutteita asukkaan hygieniasossa, käymme asukkaan kanssa keskustelua hyvin hienotunteisesti, koska monelle oma henkilökohtainen hygienia saattaa olla arkakin aihe, mikäli siinä on epäkohtia. Kodissamme järjestetään ajoittain myös eri ryhmien tiimoilta hetkiä, jossa aihealueena on hygienia/itsestä huolehtiminen, ja näihin on jokainen asukas tervetullut. Huolehdimme ruokailutilanteissa siitä, että asukkaat ottavat ennen ruokailun aloittamista käsidesiä ja käsihygienia on asianmukaista. Huomioimme asukkaiden viikko-ohjelmissa sekä tavoitteissa tarvittavat hygieniatasoon liittyvät ohjauksen tarpeet.

Teemme hyvinvointialueen kanssa yhteistyötä infektioiden torjunnassa. Kodissamme on nimetty hygieniavastaava. Kotimme hygieniavastaava on Ann-Mari Lainepää, [ann-mari.lainepaa@esperi.fi](mailto:ann-mari.lainepaa@esperi.fi)

## 7.8. Puhtaanapito

---

Puhtaanapito sisältää siivouksen ja pyykkihuollon.

Kotimme puhtaanapidosta vastaa pääosin ulkoinen palveluntuottaja Esperin laatiman palvelukuvauksen mukaisesti. Palvelukuvauksessa on määritelty siivottavat tilat sekä puhtaanapidon taajuus. Puhtaanapitoa täydennetään lisäksi Esperin oman siivoussuunnitelman mukaisesti. Kodin henkilökunnan vastatessa siivouksesta, noudatetaan Kodissa Esperin laatimaa siivoussuunnitelmaa. Siivoussuunnitelmat sekä puhtaanapidon ohjeistukset löytyvät Esperin intranetistä Essistä.

Tavoitteena Suomen onnellisimmat asukkaat.

Puhtaanapidon ohjeistukset ovat osa työntekijöiden perehdytystä. Kotimme siivouuskäytänteistä ja pyykkihuollon toteutuksesta kerrotaan ja ohjeistetaan aina perehdytyksen yhteydessä.

Esperi Koti Sypressin siivouksesta vastaa Lassila & Tikanoja. Lassila & Tikanoja siivoaa Kotimme kaikki yleiset tilat kerran viikossa, ja asukashuoneet kahden viikon välein, tai asukasprofiilin huomioiden yksilöllisesti sovittuna. Kotimme asukkaat osallistuvat siivoukseen myös itse viikottain asuinhuonesiipien siivouspäivinä, sekä yksilöllisesti ohjattuna tai omatoimisesti useammin. Henkilökunta siivoaa päivittäin keittiön- ja yleisten tilojen pinnat. Yövuorossa oleva ohjaaja siivoaa saunapäivinä saunan. Kodissamme on myös Kodin oma ylläpitosiivous -ohjeistus päivittäisen perussiisteystason ylläpitämiseksi. Epidemia- ja pandemia-aikoina yleisten tilojen siivousta on tehostettu henkilökunnan toimesta. Myös käsihygieniaan kiinnitetään tällöin huomattavasti enemmän huomiota.

Esperi Koti Sypressissä pyykkihuollon toteutus on tärkeä osa asukkaiden kuntoutusta. Asukkaat hoitavat itse pyykkihuollonsa joko itsenäisesti tai ohjattuna. Vaatehuolto on asukaskäytössä kello 08:00-20:00 välisenä aikana. Ohjaaja on aina läsnä, kun asukas on Kotimme pyykkihuollon tiloissa. Omatoiminen asukas varaa koneen käyttöönsä merkitsemällä nimensä vaatehuollon ovesa olevaan listaan. Asukas käyttää yhtä pesutornia kerrallaan. Ohjausta tarvitseva asukas pesee pyykkiä ohjaajan kanssa viikko-ohjelman mukaisesti ja tarvittaessa. Toinen pesutorni on varattu tähän tarkoitukseen.

## 7.9. Monialainen yhteistyö

---

Palvelutarpeen arvioimiseksi, asukkaan palvelun toteuttamiseksi ja kuntoutumisen tukemiseksi teemme monialaista yhteistyötä asukkaan tarpeiden mukaan. Ohjaamme ja avustamme asukkaita saavuttamaan kuntoutumisensa kannalta oikeat palvelut ja tukitoimet. Teemme yhdessä asukkaan kanssa tiivistä yhteistyötä palvelunjärjestäjän nimeämän omatyöntekijän kanssa. Sosiaalihuoltolain (1301/2014) 41 §:ssä säädetään monialaisesta yhteistyöstä asukkaan tarpeenmukaisen palvelukokonaisuuden järjestämiseksi.

Esperi Koti Sypressissä teemme yhteistyötä seuraavien tahojen kanssa:

- Asukkaat: Asukaskokoukset, jatkuva ympärivuorokautinen hoiva
- Läheiset: Läheisten informointi, mikäli Kodissa tai asukkaalle tapahtuu jotain poikkeuksellista, esimerkiksi asukkaan vointi muuttuu. Läheisten mukaan ottaminen päätösten tekoon. Läheisille suunnatut tapahtumat.
- Hyvinvointialueet: Sijoittajien kanssa säännölliset tapaamiset, puhelinkontaktit ja sähköpostikontaktit.
- Valvovat viranomaiset: Sekä kuntien / hyvinvointialueiden että AVI; valvontakäynnit ja mahdollisten reklamaatioiden käsittely.
- Terveystarkastaja: Säännölliset tarkastukset.
- Paloviranomainen: Säännölliset palotarkastukset ja koulutukset.
- Lassila & Tikanoja: Siivouspalvelut. Laadunvarmistus. Yhteydenpito puhelimitse, sähköpostitse ja tapaamiset.

Tavoitteena Suomen onnellisimmat asukkaat.

- Turvatiimi: Turvahälytykset ja testaukset.
- Lassila & Tikanoja: Kiinteistöhuolto. Yritys hoitaa laaja-alaisesti Kodin kiinteistön ja piha-alueet. Laadunvarmistus. Yhteydenpito puhelimitse, sähköpostitse ja tapaamiset.
- Wulff Solutions Oy: Hoito- ja konttoritarvikkeet keskitetysti.
- Kespro: Tukkukauppa ruokatarvikkeille.
- Feelia: Ruokatarvikkeet keskitetysti.
- Raision terveyskeskus: Pääosa asukkaista Raision terveyskeskuksen asiakkaita.
- Raision mielialatyöryhmä: Isolla osalla asukkaista hoitosuhde.
- Tasalan apteekki: Apteekkisopimus. Säännölliset lääketoimitukset. Osa reseptien uusimisesta.
- Edunvalvonta: Kotimme asukkailla on pääsääntöisesti yleinen edunvalvoja.
- Välitystili: Välitystili on sosiaalitoimen palvelu, jossa asukas antaa raha-asiansa sosiaalitoimen hoidettavaksi tilanteissa, joissa heidän on itse vaikeuksia hallita rahankäyttöään.

Yhteistyö ja tiedonkulku järjestyy pääasiassa puhelinkeskusteluihin, asukasneuvotteluissa sekä suojatulla sähköpostilla.

## 8. Asukasturvallisuus

### “Emme tingi turvallisuudesta.”

Toimintaamme ohjaava periaate on “Emme tingi turvallisuudesta”. Asukasturvallisuus on hyvän ja laadukkaan hoivan perusta. Asukasturvallisuuteen liittyvät osaavat työntekijät, tilojen ja välineiden asianmukaisuus sekä dokumentoinnin ja tiedonkulun turvallisuus. Edistämme asukasturvallisuutta riskien arvioinnilla, ehkäisevillä ja korjaavilla toimenpiteillä sekä toiminnan jatkuvalla kehittämisellä. Teemme yhteistyötä turvallisuudesta vastaavien viranomaisten ja toimijoiden kanssa.

Ympäristön turvallisuuteen kiinnitetään huomiota ja mahdollistetaan liikkumista tukeva mahdollinen ja turvallinen ympäristö. Valaistus on tarkoituksenmukainen, häikäisemätön sekä riittävä valaistus päivällä kuin yölläkin. Kotimme huonekalut ovat tukevia ja turvallisia.

Lisäksi asukashuoneissa tehdään säännölliset, yksilöllisesti sovitut, ohjaajan tarkastuskierrokset, jossa asukashuoneiden turvallisuus katsotaan päivittäisiä asukastyön käyntejä tarkemmin. Näistä vastaa pääsääntöisesti Kotimme nimetyt palo- ja pelastusvastaavat ohjaajat. Yhteisöllisen asumisen asukkaille tehdään asukaskäyntien yhteydessä huoneistoon paloturvallisuus katsaus, jossa katsotaan, ettei esimerkiksi lieden päällä ole tavaraa tai uuni jäänyt vahingossa päälle. Kulunvalvonta on mietitty ja järjestetty turvallisiksi.

Asukasturvallisuutta kehitetään myös palautteen ja poikkeamien kautta, joiden käsittely tapahtuu tiimipalavereissa. Asukasturvallisuutta kehitetään myös esimerkiksi palotarkastusten yhteydessä saadun palautteen pohjalta. Henkilökunta suorittaa säännöllisesti Kodin turvakävelyn, missä

Tavoitteena Suomen onnellisimmat asukkaat.

käydään läpi toiminta palotilanteessa, palotaulu, sammuttimien paikat sekä poistumistiet, että kokoontumispaikka. Kodissamme on nimetyt palo-/pelastusvastaavat ohjaajat.

Kotimme asukasturvallisuudesta vastaa Kotimme henkilökunnan lisäksi pelastusviranomaisen, Kotimme huoltohenkilöstö ja siivoushenkilöstö Lassila & Tikanojan kautta sekä hyvinvointialue esimerkiksi pandemiatilanteissa. Kodin vastuuhenkilö ja muu henkilöstö tekee yhteistyötä toimijoiden kanssa säännöllisesti, sekä aina tarvittaessa. Yhteydenpito tapahtuu puhelimitse tai sähköpostitse.

Kodin henkilöstöllä on sosiaalilain mukainen ilmoitusvelvollisuus raportoida havaitsemistaan epäkohdista tai epäkohdan uhasta asukkaan sosiaalihuollon toteutumisesta. Kodin vastuuhenkilön tulee tällainen ilmoitus edelleen raportoida toimintaa valvovan kunnan sosiaalihuollon johtavalle viranhaltijalle. Ilmoitus voidaan tehdä salassapitosäännösten estämättä.

Henkilöstöllä on voimassa oleva ensiapukoulutus.

## 8.1. Pelastussuunnitelma ja poistumisturvallisuusselvitys

---

Pelastussuunnitelmassa kuvaamme, miten rakennusta käytetään turvallisesti ja miten varaudumme vaaratilanteisiin. Painopisteinä pelastussuunnitelmassa ovat onnettomuuksien ennaltaehkäisy ja normaali- sekä poikkeusolojen varautumisjärjestelyt. Pelastussuunnitelma tarkistetaan vuosittain ja päivitetään tarvittaessa. Paloviranomainen määrittelee palotarkastusten välin, johon Kodin vastuuhenkilö kutsuu kiinteistöhuollon mukaan. Työntekijämme on koulutettu toimimaan palo- ja ensiaputilanteissa.

Teemme yhteistyötä Esperin määrittelemän turvallisuusalan yrityksen kanssa, joka tekee Kodin pelastussuunnitelman. Kodissamme yhteistyökumppanimme on Safetum. Kodin vastuuhenkilö päivittää pelastussuunnitelman vuoden välein tai tarvittaessa toiminnan tai vastuuhenkilön muuttuessa. Poistumisturvallisuusselvityksen uusiin kohteisiin tekee kiinteistöiimi. Päivityksistä vastaa Kodin vastuuhenkilö. Poistumisturvallisuusselvitys päivitetään kolmen vuoden välein tai tarvittaessa.

Pelastussuunnitelma on päivitetty 4.6.2024

Poistumisharjoitus on tehty 11.07.2023

Poistumisturvallisuusselvitys on tehty 16.7.2024

Palotarkastus on toteutunut 12.8.2024, Palotarkastaja: Lauri Soini.

Tavoitteena Suomen onnellisimmat asukkaat.

### Varsinais-Suomen pelastuslaitoksen yhteystiedot:

Kiireellisessä hätätilanteessa soita 112.

Pelastuslaitoksen vaihde palvelee kiireettömissä asioissa  
Varsinais-Suomen pelastuslaitoksen vaihde p. 02 263 3111

- Yleinen sähköposti: pelastuslaitos@varha.fi

Palveleva palotarkastaja neuvoo

Palveleva palotarkastaja palvelee arkisin klo 9–15.

- p. 050 433 0260 tai pelastuslaitos.palotarkastaja@varha.fi

Kysy asuinrakennuksen omavalvonnasta:

Omavalvonta-asioissa palotarkastajan tavoittaa arkisin klo 9–14.

- p. 040 546 2189

Onnettomuusselosteet:

Onnettomuusselosteita voi tiedustella sähköpostitse.

- pelastuslaitos.selosteet@varha.fi

Sähköpostiosoitteet ovat muotoa etunimi.sukunimi@varha.fi.

Postitus- ja käyntiosoite  
Turun keskuspalasema  
Eerikinkatu 35  
20100 Turku

## 8.2. Turvallisuuskoulutukset

---

Turvallisuuskoulutuksemme koostuvat paloturvallisuuskoulutuksesta, ensiapukoulutuksesta sekä väkivalta- ja uhkatilanteisiin varautumisesta.

Paloturvallisuuskoulutusten osalta teemme yhteistyötä paikallisten pelastuslaitosten tai turvallisuusalan yrityksen Safetumin kanssa. Turvallisuuskävely toteutetaan pienryhmissä vähintään kerran vuodessa. Vastuuhenkilö huolehtii, että turvallisuuskävely toteutuu vuosikellon aikataulun mukaisesti. Tarkoitus on, että kaikki Kotimme työntekijät osallistuvat turvallisuuskävelyyn, joita voidaan tarvittaessa järjestää useampi Kodin koko huomioiden. Turvallisuuskävely ja siihen liittyvät huomioidokumentoidaan Laatuporttiin.

Turvallisuuskävely on pidetty viimeksi keväällä 2024.

Tavoitteena Suomen onnellisimmat asukkaat.

Alkusammutusharjoitus on järjestetty Kodissamme 29.09.2022

Ensiapukoulutusten osalta hätäensiapukoulutus on tarkoitettu kaikille työntekijöillemme. Lisäksi järjestämme EA1 -tasoista ensiapukoulutusta Kodin tarpeen ja sopimusvelvoitteiden mukaisesti. Koulutus toteutetaan teoriaosuuden osalta oppimisympäristössämme Eskossa ja käytännön harjoitukset toteutetaan alueellisena yhteistyönä joko Esperin sisäisen kouluttajan tai määrittelemämme turvallisuusalan yrityksen toimesta.

Uhka- ja vaaratilannekoulutuksia toteutetaan tarveharkintaisesti ja aina lain edellyttämässä tilanteissa. Kodin tarve määrittelee koulutuksen laajuuden ja koulutus on mahdollista toteuttaa laajempaan MAPA-koulutuksena tai suppeampana koulutuksena joko sisäisen kouluttajan tai määrittelemämme turvallisuusalan yrityksen toimesta. Kotimme henkilöstö on käynyt uhka- ja vaaratilanne koulutuksen syksyllä 2023.

### 8.3. Lääkinnälliset laitteet ja tarvikkeet

---

Asukasturvallisuuden varmistamiseksi asukkaiden terveydentilan tutkimisessa, seurannassa ja edistämisessä käytettävät laitteet ja tarvikkeet ovat toimintakuntoisia ja turvallisia. Laitteita käyttävät osaavat käyttää laitteita valmistajan ohjeiden mukaisesti, jotta asukasturvallisuus ei vaarannu.

Lääkinnällisten laitteiden perehdytys ja rekisteröinti Kodeissamme perustuu lakiin lääkinällisistä laitteista. Työntekijällä, joka käyttää lääkinällistä laitetta, on turvallisen käytön vaatima perehdytys. Uudet työntekijät perehdytetään laitteiden käyttöön osana perehdytysuunnitelmaa. Työntekijän saama perehdytys merkitään Mepco -henkilötietojärjestelmään.

Kotimme vastuuhenkilö ja tiimivastaava sosionomi vastaavat IDR-laiterekisteristä. Kodissamme laitteista vastaa Kotimme sairaanhoitaja.

Laiterekisteristä vastaavien tehtäviin kuuluu:

- IDR-laiterekisterin ylläpito ja päivittäminen

Laitteista vastaavan sairaanhoitajan tehtäviin kuuluu:

- laitteiden ja välineiden käytön ohjaus ja tuki Kotimme työntekijöille
- käyttöohjeiden saatavuuden varmistaminen
- käyttöohjeiden ajantasaisuudesta huolehtiminen
- laiteperehdytys

Lääkinällisten laitteiden ja tarvikkeiden seurantajärjestelmä eli laiterekisteri sisältää tiedot käytössä ja hallinnassa olevista sekä luovutetuista lääkinällisistä laitteista. Hoivakalusteet ja niiden huollot

Tavoitteena Suomen onnellisimmat asukkaat.

hankitaan keskitetysti hoivakalusteiden toimittajalta. Hankimme Kotimme muut lääkinnälliset laitteet ja tarvikkeet Esperin sopimustoimittajalta. Laitteiden toimintakyvyn ja turvallisuuden varmistamiseksi Kotimme laitevastaava huolehtii, että laitteet huolletaan valmistajan ohjeiden mukaisesti.

Lääkinnällisten laitteiden ja tarvikkeiden ammattimaisen käyttäjän velvollisuuksiin kuuluu vaaratilanteista ilmoittaminen. Laitteen tai tarvikkeen aiheuttamasta vaaratilanteesta on aina tehtävä ilmoitus Fimealle niin pian kuin mahdollista joko Fimean sivuilla tai Laatuportti-järjestelmässä poikkeamailmoituksen käsittelyn yhteydessä.

Sypressissä on Kotimme puolesta käytössä ainoastaan päivittäiseen diagnostiikkaan ja seurantaan perustuvia lääkinnällisiä laitteita, kuten verenpainemittareita, kuumemittareita ja henkilövaaka. Näitä laitteita käytetään asukkaiden terveydentilan seurannassa ja tavoitteisiin perustuvan painon tarkkailussa tai lääkärin pyytämässä verenpaine seurannassa arvioitaessa lääkityksen riittävyttä. Kotimme huolehtiessa asukkaan lääkehoidosta, Kodissa on säilytyksessä myös asukkaiden lääkinnällisiksi laitteiksi luettavia tuotteita, kuten silmä- ja korvatippoja, rasvoja ja geelejä.

Kotimme laiterekisteriin ei ole kirjattu asukkaan omistuksessa olevia joko asukkaan huoneessaan säilyttämiä tai asukkaan Kodin lääketilaan säilytettäväksi jättämiä lääkinnällisiä laitteita. Näitä tuotteita käsitellään Kodissamme lääkkeiden käsittelyä vastaavin ohjein ja näiden tuotteiden määräyksien ja ohjeistuksen on lääkäri kirjoittanut. Kyseiset laitteet ovat näin ollen merkittyinä asukkaan lääkelistaan ja niiden säilytys on pakkauksen ja lääkehoitosuunnitelman ohjeiden mukainen.

Kodissamme olevat hoivakalusteet ovat asukkaiden omia.

## 9. Henkilöstö

### 9.1. Hoito- ja hoivahenkilöstön määrä, rakenne ja riittävyys



Kodissamme työskentelee ammattitaitoinen ja koulutettu sekä suositusten ja lupaviranomaisen mukainen henkilökunta. Asukkaan muuttaessa palvelun piiriin hänen palvelutarpeensa on arvioitu.

Kotimme vastuhenkilö on koulutukseltaan Sairaanhoidtaja AMK / Neuropsykiatrinen valmentaja + Johtamisen- ja yritysjohtamisen erikoisammattitutkinto.

Vastuuhenkilön työaika jakautuu asukasmäärän mukaan. Vastuuhenkilöllä on laaja apu eri tukifunktioissa, esimerkiksi HR-asiantuntija, työvuoroasiantuntija, laatupäällikkö, viestintäpäällikkö, rekrytointiasiantuntija ja palveluasiantuntija.

Tavoitteena Suomen onnellisimmat asukkaat.



Henkilöstömäärä suhteutetaan aina asukasmäärään ja heidän toimintakykyynsä. Kodin vastuuhenkilö tarkistaa puolivuositain henkilöstön ammattioikeudet sosiaali- ja terveydenhuollon ammattihenkilöiden keskusrekistereistä, joko JulkiTerhikki / JulkiSuosikki.

Yksikköme henkilöstörakenne ja määrä:

Sairaanhoitaja	2 kpl	Tiimivastaava sosionomi	1 kpl
Lähihoitaja, vakituinen	6 kpl	Lähihoitaja, tuntisopimus	3 kpl
Keittiötyöntekijä	1 kpl	Lähihoitaja, keikkasopimus	n. 10 kpl

Lisäksi Kodissamme voi olla oppisopimusopiskelijoita tai opiskelijoita työssäoppimisjaksolla.

Huolehdimme kaikissa tilanteissa, että Kodissamme on riittävästi henkilökuntaa.

## 9.2. Sijaisten käytön periaatteet

Sijaisia käytetään ennakolla tiedossa oleviin ja äkillisiin poissaoloihin.

Noudattaen sijaisten käytön periaatteita pyrimme täyttämään avoimeksi jääneet vuorot ensisijaisesti omilla keikkalaisillamme avaamalla vuorot sijaisjärjestelmään tai tiedustelemalla Kotimme sijaislistalta sopivia henkilöitä.

Kodissamme on sovittu käytännöt sen varalle, jos vastuuhenkilö ei ole paikalla sijaistarpeen yllättäessä. Vastuuhenkilö varmistaa, että Koti on tietoinen toimintatavasta näin sattuesssa.

Esperi Koti Sypressissä sijaishankinnasta vastaa Kodin vastuuhenkilö virka aikaan maanantaista torstaihin kello 8:00-15:30 ja perjantaisin kello 8:00-14:00. Mikäli Kodin vastuuhenkilö on poissa, sijaishankinnasta vastaa Kodin tiimivastaava sosionomi hänen työaikansa puitteissa. Vastuuhenkilön ja tiimivastaavan sosionomin poissaollessa Kotimme ohjaajat jakavat avoimena olevat vuorot Kodissamme laadittujen toimintaohjeiden mukaisesti. Kodissamme kysytään aina ensisijaisesti tuntisopimuksella olevilta työntekijöiltä vuoroon tuloa, mikäli heillä ei ole täysiä tunteja kyseisessä työvuorolistassa. Tämän jälkeen sijaista kysytään Kotimme keikkaringistä. Muistetaan myös katsoa onko tarve lääkeluvalliselle työntekijälle. Jos on, niin se pitää mainita, kun vuoro laitetaan jakoon. Mikäli tuntisopimuksella oleva työntekijä tai keikkalainen ei pysty täyttämään tarvittavaa vuoroa, kartoitamme Kotimme vakituiset työntekijät. Mikäli Kodin vuorossa oleva ohjaaja ei onnistu sijaisen saamisessa, on ohjaaja yhteydessä Kotimme vastuuhenkilöön, joka voi olla yhteydessä muihin yhtiön Koteihin sijaishankinnan suhteen.

Tilanteessa, jossa asukasturvallisuus uhkaa vaarantua työvoiman saatavuuden ongelmista johtuen, työvuoro voidaan viime kädessä joutua teettämään hätätyötä vakinaisella henkilöstöllä. Tämä on kuitenkin erittäin äärimmäinen keino, joten kaikki mahdolliset keinot pyritään käyttämään tämän välttämiseksi.

Tavoitteena Suomen onnellisimmat asukkaat.

Työvuorosuunnittelussa hyödynnetään Titania 2.0 Optimointi järjestelmää. Ohjelmisto laskee annettujen taustatietojen pohjalta työvuorolistan, ottaen huomioon lain ja työehtosopimuksen asettamat reunaehdot. Työvuorosuunnittelussa huomioidaan myös välillinen työ, joka 80%:sti toteutuu Kodin keittiötyöntekijän toimenkuvasta. 20% ajoittuu keittiötyöntekijän poissaoloajalle, jolloin Kodin ohjaajat ovat vastuussa mm. asukkaiden ruokahuollosta. Välillinen työ on isolta osin keittiötyötä, mutta myös ylläpitosiivousta yhteisissä tiloissa, kiinteistön epäkohdista tiedottamista, ruokahuollon tilausten tekemistä, vastaanottamista, tarkistamista ja purkua, ruokien varastointia sekä keittiön hygieniatason ylläpitoa. Kodin vastuuhenkilö seuraa välillisen ja välittömän työn toteutumista.

Arkisin aamuvuoroissa työskentelee 2-4 työntekijää, iltavuoroissa 2-3 työntekijää, välivuorossa 0-1 työntekijää. Viikonloppuisin aamuvuorossa työskentelee kaksi työntekijää ja iltavuorossa kaksi työntekijää. Yövuorossa Kodissamme työskentelee yksi työntekijä. Kodissamme käytetään tehtävänimikettä ohjaaja. Kotimme sairaanhoitaja tekee aamuvuoroja arkipäivisin, ja toimenkuva on jakautunut sairaanhoitajan sekä ohjaajan tehtäviin. Kotimme tiimivastaava sosionomi tekee kaksivuorotyötä arkisin, ja toimenkuva on jakaantunut tiimivastaavan, sosionomin, sekä ohjaajan tehtäviin. Kotimme keittiötyöntekijä on työssä arkisin päivävuorossa.

Kodin vastuuhenkilön työaika jakautuu hallinnolliseen työaikaan, sekä asukastyöhön.

### 9.3. Henkilöstön rekrytointi

---

Henkilöstön rekrytointia ohjaavat työlainsäädäntö ja työehtosopimukset, joissa määritellään sekä työntekijöiden että työnantajien oikeudet ja velvollisuudet. Palkattaessa työntekijöitä otamme huomioon henkilöiden soveltuvuuden ja luotettavuuden. Arvioimme Kotimme omia tarpeita henkilöstön rakenteeseen ja osaamiseen liittyen. Tiedotamme työnhakijoita ja työyhteisön työntekijöitä avoimesti rekrytoinneista.

Asukkaiden tarve, luvat ja sopimukset määrittelevät Kotimme rekrytoinnin edellytykset. Vastuuhenkilö tekee esityksen rekrytointitarpeesta, joka hyväksytään pääsääntöisesti yksi yli -periaatteella.

Uusia työpaikkoja tarjoamme ensisijaisesti Kotiemme omille osa-aikaisille työntekijöille, jonka jälkeen laitamme ne julkiseen hakuun. Rekrytointi-ilmoitukset julkaisemme mm. mol.fi-, Duunitori.fi-, Jobly.fi- ja Esperin intranetissä ja verkkosivuilla. Lisäksi työpaikkailmoituksen mainontaan voimme käyttää sosiaalista mediaa.

Työntekijöiden kelpoisuuden varmistamme Valviran Terhikistä/Suosikista. Vähintään tyydyttävällä tasolla oleva suomen kielen suullinen ja kirjallinen taito varmistetaan jo hakemuksesta, ensimmäisessä puhelinkeskustelussa ja haastattelussa. Työntekijät toimittavat alkuperäiset tutkinto- ja opintotodistukset nähtäviksi vastuuhenkilölle ennen työsuhteen alkamista. Vastuuhenkilö skannaa todistukset Mepco-henkilötietojärjestelmään. Lisäksi edellytämme työntekijältä tartuntatautilain mukaista rokotussuojaa. 1.1.2024 alkaen tarkistamme myös kaikilta vanhuksien ja lasten kanssa

Tavoitteena Suomen onnellisimmat asukkaat.

työskenteleviltä rikostaustaotteen valvontalain mukaisesti. Tämä koskee myös Kotiamme, koska Kodissamme asuu yli 65-vuotiaita asukkaita.

Lisätyötarpeen syntyessä noudatamme työsopimuslain säännöksiä ja tarjoamme lisätyötä jo työsuhteessa oleville Kodin työntekijöille. Keikkalaisia käytämme vain satunnaisiin lyhytaikaisiin sijaisuuksiin. Rekrytoinnissa noudatamme tietosuoja-asetusta, työelämän tietosuojalakia sekä muuta soveltuvaa lainsäädäntöä.

Rekrytoinnissa painotamme työntekijän aiempaa työkokemusta ja soveltuvuutta. Katsomme eduksi mahdolliset alan lisäkoulutukset. Toteutamme työhaastattelut paikan päällä Kodissamme tai etähaastatteluna. Käytämme 6 kk koeaikaa.

## 9.4. Henkilöstön perehdyttäminen ja täydennyskoulutus

---

Perehdytämme uudet työntekijät, opiskelijat ja keikkalaiset Esperin oman perehdyttämisohjelman mukaisesti, jonka kuvaus löytyy Esperin intranetistä. Käytämme Esperin perehdytyskorttia työntekijöiden perehdyttämisessä. Hyödynnämme perehdytyksessä Esko-verkko-oppimisympäristöä, jonka sisältö on ajasta ja paikasta riippumatonta.

Sosiaalihuollon ammattihenkilölaissa veloitetaan työntekijöitä ylläpitämään ammatillista osaamistaan ja työnantajia mahdollistamaan työntekijöiden täydennyskoulutus.

Kodin vastuuhenkilö kartoittaa työntekijöiden koulutustarpeita, esimerkiksi työntekijöiden kanssa käytyjen kehityskeskustelujen pohjalta ja asukastarpeista. Työntekijöiden kädyt koulutukset kirjataan Mepco-henkilötietojärjestelmään. Esperissä on konsernitason koulutussuunnitelma, joka on julkaistu Esperin intranetissä.

Esperissä on tarjolla runsaasti lääkehoidon koulutusta kaikille työntekijöille. Skhole oppimisympäristöä voi jokainen työntekijä hyödyntää omien tarpeidensa mukaisesti. Esperillä on myös lääkehoidon tukiklinikoita, joihin jokainen voi osallistua. Ajoittain lääkehoidon koulutuksia järjestetään ja räätälöidään yksilöllisesti tarpeiden mukaisesti.

Esperi järjestää säännöllisesti omia vuosittaisia koulutuksiaan lakisääteisten koulutusten lisäksi. Esperillä on yhteistyösopimuksia eri yhteistyökumppaneiden kanssa, joiden kanssa voidaan räätälöidä koulutuksia erilaisiin tarpeisiin eri puolille Suomea. Yhä useammin koulutukset ovat toteutettavissa etäyhteyksin.

Esperi on määritellyt pakolliset koulutukset, joihin sisältyy myös lakisääteiset koulutukset:

- Lääkehoito
- Hygieniapassi
- Ensiapu ja hätäensiapu
- Paloturvallisuuskoulutus
- Lääkinnällisten laitteiden käyttöperhdytys

Tavoitteena Suomen onnellisimmat asukkaat.

Sekä lisäksi Esko verkko-oppimisympäristön pakolliset koulutukset:

- Tervetuloa taloon – perehdytys
- Tietosuoja 1
- Tietosuoja 2 (vastuuhenkilöille)
- Esihenkilön ajokortti (vastuuhenkilöille)
- Työsuhteen elinkaari (vastuuhenkilöille)

Esko verkko-oppimisympäristöstä löytyy paljon muitakin koulutuksia, jotka ovat koko henkilökunnan saatavilla.

Esperi Koti Sypressissä ohjaajien toimistossa on lukukuittauskansio, jonka sisältöön jokaisen työntekijän on perehdyttävä ja kuitattava allekirjoituksellaan luetut materiaalit.

Kodin omavalvontasuunnitelma on iso osa työntekijän perehdytystä.

Kotimme koulutussuunnitelma on osa omavalvontasuunnitelmaamme.

Toipumisorientaatiovalmennukset jatkuvat säännöllisesti Kodissamme. Esperi Koti Sypressin henkilökunta on käynyt uhka- ja vaaratilanne koulutuksen. Lääkitykseen liittyvä koulutus on jatkuvaa. Työntekijöitä kannustetaan hakeutumaan koulutuksiin oman mielenkiinnon mukaan. Esperin oma koulutuskalenteri on itsessään jo kovin kattava tähän. Kodissamme on mahdollista suorittaa oppisopimuksella mielenterveys- ja päihdetyön ammattitutkinto. Esperi tekee yhteistyötä oppilaitosten kanssa. Edellä mainitun lisäksi on mahdollisuus suorittaa mm. (LAT) Lähiesiemiestyön ammattitutkinto, (JYET) Johtamisen ja yritysjohtamisen erikoisammattitutkinto ja Työpaikkaohjaajan koulutus. Näitä kaikkia olemme hyödyntäneet Kodissamme.

## 9.5. Työhyvinvointi ja työsuojelu

---

Työhyvinvoinnista ja työsuojelusta huolehtiminen on tärkeä osa Kodin laadukasta toimintaa. Turvallisuus on kivijalkamme. Hyvinvoivat työntekijät ovat tärkeä voimavara ja haluamme työntekijöiden voivat hyvin työssään.

Tarjoamme kaikille Esperin työntekijöille työterveyshuollon sekä ennaltaehkäisevät että sairaanhoidon palvelut. Kumppanimme työterveyshuollossa on 1.10.2020 alkaen Mehiläinen.

Esperi Koti Sypressin toimipiste ja osoite: Mehiläinen Raisio, Raisiontori 1a, 21200 Raisio.

Toimipisteen aukioloajat:

- Työelämäpalvelut: ma-pe klo 07.45 – 16.00
- Lääkärikeskus: ma-to klo 7.30 – 19.00, pe klo 7.30 – 16.00, la klo 9.00 – 13.00 ja su suljettu.
- Laboratorio: ma – to klo 7.30 – 16.00, pe klo 7.30 -16.00, la klo 9.00 – 13.00 ja su suljettu.
- Kesälauantait toimipiste on suljettu.

Tavoitteena Suomen onnellisimmat asukkaat.

Kotimme työterveyshuollosta vastaavat:

- Työterveyshoitaja: Leena Toponen
- Työterveyslääkäri: Jarna Grönlund
- Työfysioterapeutti: Anssi Alanko
- Työterveyspsykologi: Henri Leppämäki, Jesse Eteläaho

sähköpostiosoite: etunimi.sukunimi@mehilainen.fi

OmaTyöterveys-puhelinpalvelu puh: 010 414 0702

Puhelimitse 010 4140 666 käytettävissä vuoden jokaisena päivänä ma–su klo 6–22

OmaMehiläinen-sovellus (digiklinikka, huoli omasta jaksamisesta/huoli chat) ja nettiajanvaraus ([www.mehilainen.fi](http://www.mehilainen.fi)) käytettävissä vuorokauden ympäri.

Esperin Työterveyshuoltoon voit tutustua Esperin intranetissä Essissä. Tarjoamme kaikille vakituisille ja määräaikaisille kuukausi- ja tuntipalkkaisille työntekijöillemme työterveyshuollon sekä ennaltaehkäisevät että sairaanhoidon palvelut jatkuvaluonteisesti. Runkosopimuksella satunnaisesti työskenteleville keikkatyöntekijöille on oikeus täysin vastaaviin työterveyshuollon palveluihin työvuorossa ollessaan, ei työvuorojen välillä.

Kirjallisessa sopimuksessa määritellään tiedot työterveyshuollon yleisistä järjestelyistä ja kuvataan sairaanhoitopalvelun sisältö. Sopimus liitteineen löytyy Esperin intranetistä Essistä ja on kaikkien Esperiläisten tutustuttavissa. Sopimuksesta voi tarkistaa esimerkiksi mitkä laboratoriokokeet kuuluvat sopimukseemme. Sama sopimus koskee kaikkia Esperin työntekijöitä. Esperi ja Mehiläinen ovat laatineet yhdessä työterveyshuollon toimintasuunnitelma, jossa on yhdessä asetettu toiminnalle tavoitteet ja toimintatavat niiden saavuttamiseksi. Toimintasuunnitelma perustuu todettuihin työpaikan tarpeisiin, josta saadaan tietoa mm. työpaikkaselvityksistä ja niissä todetuista terveysriskeistä sekä Esperin oman riskinarvioinnin tuloksista. Työterveyshuollon toimintasuunnitelma tarkistetaan vuosittain. Uutta toimintasuunnitelmaa laadittaessa ja vuoden mittaan arvioidaan toimintaa ja sen vaikuttavuutta. Esperillä on yksi yhteinen toimintasuunnitelma ja se koskee myös verkostokumppaneita. Toimintasuunnitelmaan voi tutustua Esperin intranetistä Essistä. Mehiläisen kanssa tehdyn sopimuksen solmimisen jälkeen on fysioterapiapalveluihin tehty muutos vuoden 2022 alusta alkaen. Tuolloin fysioterapeuteista tuli terveydenhuollon ammattihenkilöitä ja meille tuli mahdollisuus hyödyntää fysioterapeutin suoravastaanottoa. Suoravastaanottoa voit lukea tarkemmin Esperin intranetin Essistä.

**Henkilöstötyytyväisyys.** Mittaamme henkilöstömme tyytyväisyyttä säännöllisesti. Henkilöstötyytyväisyyskyselyn tulokset käydään läpi yhdessä tiimin kanssa. Näiden pohjalta laadimme kehittämissuunnitelman omaan työyhteisöömme, joka sisällytetään omavalvontasuunnitelmaan.

Tavoitteena Suomen onnellisimmat asukkaat.

Kodissamme henkilöstötyytyväisyystutkimuksen pohjalta on noussut muutamia kehittämissuunnitelmia ja toimenpiteitä. Henkilökuntamme työnohjaus jatkuu vuoden 2024 ja 2025 aikana. Olemme myös jatkaneet avointa vuorovaikutusta.

Esperi Koti Sypressin henkilöstötyytyväisyyskyselyn tulokset ovat olleet pääsääntöisesti hyvällä tasolla.

**Työyhteisösopimus** on tiimityön ohjaava sopimus, josta ilmenevät yhteisesti sovitut toimintatavat, jotka mahdollistavat toimivan työyhteisön. Yhteisesti sovittujen pelisääntöjen avulla tiimin jäsenet tietävät, mitä odotetaan heiltä ja miten toimia eri tilanteissa. Tiimisopimusta päivitetään säännöllisesti ja jokainen sitoutuu noudattamaan siinä sovittuja asioita omalta osaltaan.

Yhdessä sovitut **vuorovaikutus-, onnistumis- ja rohkeuslupaukset** ovat kirjattuna työyhteisölupauspohjalle, jonka jokainen tiimin jäsen on allekirjoittanut ja näin sitoutunut yhteisesti laadittujen lupauksen noudattamiseen. Työyhteisölupaus on tiimityötä ohjaava sopimus, josta käy ilmi mm. yhteisesti sovitut toimintatavat, jotka mahdollistavat hyvinvoivan työyhteisön ja arvojemme mukaisen toiminnan. Lupauksemme löytyvät Kotimme seinältä ohjaajien toimistosta, sekä Sypressin työtilasta Essistä.

**Työsuojelu.** Esperillä on yksi yhteinen työsuojelutoimikunta. Esperin työsuojelutoimikunta työskentelee aktiivisesti henkilöstön terveyden, hyvinvoinnin, työkyvyn ja turvallisuuden parantamiseksi. Työsuojeluvaltuutettujen alueita on yhteensä kuusi ja kullakin alueella on oma työsuojeluvaltuutettu, joka edustaa alueensa työntekijöitä työsuojelutoimi-kunnassa.

- Työsuojeluvaltuutettu:  
Mikko Weckström p. 050 539 2344
  
- Työnantajan edustajat:  
Iida Peltosaari, työsuojelupäällikkö p. 050 565 9847  
Päivi Pitko, yksikönjohtaja p. 050 590 4501
  
- Luottamusmies:  
Tiina Tuuna p. 050 331 8387  
tiina.tuuna@esper.fi  
Varalla Anne Sinilaakso  
anne.sinilaakso@esper.fi

**Varhainen välittäminen ja työkyvyn tuki.** Työkykyjohtamisen tavoitteena on tukea ja ylläpitää jokaisen Esperiläisen hyvää työkykyä ja mahdollistaa näin pitkät työurat. Tavoitteenamme on myös ennaltaehkäistä sairauslomia ja ennenaikaisia eläköitymisiä puuttamalla työkykyriskeihin varhaisessa vaiheessa. Tähän tähtääme varhaisen välittämisen toimintamallilla, joka sisältää työntekijän huolien puheeksi oton sekä poissaolojen seurannan ja työhönpaluukseskustelun pitkän poissaolon jälkeen. Pidämme myös säännöllisesti yhteyttä pitkäaikaisesti poissaoleviin

Tavoitteena Suomen onnellisimmat asukkaat.

työntekijöihin, jotta yhteys työpaikkaan säilyy. Työkyvyn tuessa teemme tarvittaessa yhteistyötä työterveyshuollon kanssa.

**Turvallinen työympäristö.** Haluamme turvata työntekijöillemme turvallisen työympäristön. Arvioimme työn vaaroja ja riskejä vuosittain tai tarpeen mukaan (katso lisää osiosta: Riskien hallinta). Suunnittelemme toimenpiteitä, joilla pyrimme ehkäisemään riskejä ja varmistamaan työntekijöiden hyvinvointi. Käsittelemme työsuojeluun ja -turvallisuuteen liittyvät poikkeamat Kodin tiimipalavereissa (katso lisää osiosta: Riskien hallinta). Olemme laatineet ohjeen väkivaltatilanteisiin varautumisen ja yksintyöskentelyn osalta. Ne on julkaistu Esperin intranetissä.

## 10. Toimitilat ja teknologiset ratkaisut

### 10.1. Toimitilat



Asukkaamme voivat sisustaa huoneensa omilla esineillään, tarvittaessa avustamme heitä sisustamisessa. Omannäköinen huone lisää viihtyisyyttä. Sisustamisessa huomioimme turvallisuustekijät. Huoneisiin tai huoneistoihin ei saa asentaa mitään kiinteästi. Huoneistoissa voi käyttää tarrakoukkuja huomioiden seinämateriaalit ja seinään mahdollisesti jäävät jäljet. Huoneisiin tai huoneistoihin ei saa asentaa mitään poraamalla tai naulaamalla. Asukkaiden henkilökohtaisia tiloja ei käytetä muuhun tarkoitukseen, vaikka asukas olisi pitkään poissa. Yhteiset tilat ovat tarkoitettu kaikille asukkaillemme. Yhteisten tilojen sisustus- ja kalusteratkaisuissa lähtökohtana ovat kodikkuus, turvallisuus ja esteettömyys. Kaikilta asukkailtamme edellytämme kotivakuutuksen vastuuvakuutuksella.

#### Kuvaus asukkaan omassa käytössä olevasta tilasta:

Esperi Koti Sypressi käsittää kaksi rakennusta. Pienemmässä rakennuksessa (rivitalo) on seitsemällä Kotimme asukkaalla käytössä 35 neliön tupakeittiöllinen, hyvin varusteltu ja valoisa huoneisto. Huoneistoissa on astianpesukone, liesi ja jääkaappipakastin. Huoneistossa on erillinen makuuhuone sekä yhdistetty kylpyhuone ja wc-tila. Rivitalossa asuminen on yhteisöllistä asumista.

Suuremmassa rakennuksessa (pääatalo) on erillisessä osassa yhteisöllistä asumista neljälle Kotimme asukkaalle. Asukkailla on käytössään yhdistetyllä kylpyhuone-wc:llä varustettu valoisa 20 neliön huone sekä yhteinen kotikeittiö ja oleskelutilat.

Päärakennuksen muussa osassa on viisitoista viihtyisää huonetta ympärivuorokautisen palveluasumisen asukkaille. Huoneissa on oma tilava kylpyhuone-wc-tila. Päärakennuksessa sijaitsee myös asukkaiden yhteisessä käytössä olevat tilat.

Tavoitteena Suomen onnellisimmat asukkaat.

Kaikissa asunnoissa on kiinteät vaatteiden säilytykseen varatut kaapit. Kaikkiin asuntoihin on esteetön kulku ja mahdollisuus asentaa pyykinpesukone.

Asukkaat sijoitetaan asumaan Kodissa palvelutarpeen arvion mukaisesti joko yhteisölliseen asumiseen tai ympärivuorokautiseen palveluasumiseen. Asunnon konkreettinen sijainti Kodissa määräytyy vapaan asunnon sijainnin perusteella. Asunnon vapautuessa jo Kodissa asuvien asukkaiden yksilölliset tarpeet huomioidaan ja Kodin sisäinen muutto on mahdollista.

#### Kuvaus asukkaiden yhteisessä käytössä olevista tiloista:

Asukkailla on yhteisessä käytössä oleskeluun, ruokailuun ja ryhmätoimintaan tarkoitettut tilat. Ruokailu- ja oleskelutiloissa on myös ruokailutiloja voidaan käyttää pelailuun ja askarteluun sekä muuhun yhteiseen tekemiseen. Kodinomaisessa oleskelutilassa on tv, nojatuolit ja sohva. Ryhmätoimintatilassa järjestetään Kodissa toimivat ryhmät. Tila on rajattu muista tiloista. Asukkaat voivat myös itsenäisesti viettää ryhmätilassa aikaa, järjestää kokoontumisia, pelailla sekä kestitä vieraita. Yhteisessä käytössä Kodissa ovat myös vaatehuollon tilat, joissa asukkailla on käytössä pyykinpesukone sekä kuivausrumpu, keittiö sekä saunatilat. Vaatehuollossa toimitaan aina ohjaajan kanssa ja tilan saa käyttöönsä laittamalla nimen varauslistaan. Kotimme sauna lämmitetään kahdesti viikossa. Saunoa saa jokainen halukas, joko omalla sovitulla saunavuorolla tai erikseen sovitusti. Keittiötä saa käyttää keittiöaikoina sekä erikseen sovitusti.

#### Kuvaus piha-alueesta:

Kotimme piha-alueella liikkuminen on esteetöntä. Piha-alue on pinnoitettu ja ajotiet sekä parkkipaikat selkeästi merkitty. Piha-alue on hyvin valaistu. Piha-alueella sijaitsee varastorakennus, jossa asukkailla on mahdollisuus säilyttää kausitavaraa. Varastorakennus ei ole eristetty ja tämä on huomioitava varastoinnissa. Polkupyörille on varattu oma säilytyspaikka. Takapihalla sijaitsee nurmialue luonnokukkineen. Nurmialue rajautuu kävelytiehen ja metsikköön. Nurmialueelle on sijoitettu kesäruokapöydät ja grilli. Aluetta käytetään myös pihapeleissä. Piha-alueella ei ole rajattu aidoin, mutta ajotien puolella pihaa on istutettu omenapuita luomaan näkösuojaa ja yksityisyyttä. Pihasta löytyy kierrätysroska-astiat ja jätehuolto. Lähempänä ajotietä sijaitsee myös katettu ulkotila, jota käytetään kesäisin ryhmätilana. Kodin pihalle on istutettu marjapensaita sekä omenapuita, joista asukkaat saavat kerätä marjoja ja omenia syötäväksi. Ulko-oven puoleisella pihalla sijaitsee tupakointiin varattu katos.

Kaikki Esperi Koti Sypressin alkuperäiset rakennukset ovat rakennettu v. 2017 ja täyttävät rakennuslain määräämät vaatimukset. Rakennuksien takuutarkastukset on tehty. Laajennus on tehty v. 2024.

Asukkaiden turvallisuuden ja yksityisyyden takaamiseksi Kodin ulko-ovet lukitaan klo: 23:00-06:00 väliseksi ajaksi ja asukkaiden kulkua tänä aikana valvoo ohjaaja. Asukashuoneet kehoitetaan pitämään lukittuna. Huoneiden ja huoneistojen ovien lukitseminen ja avaimen säilytys on asukkaan vastuulla. Loman ajaksi avain on mahdollista jättää toimistoon säilytykseen.

Tavoitteena Suomen onnellisimmat asukkaat.



Asukashuoneissa vierailut tapahtuvat aina asunnon haltijan luvalla. Asukkaat saavat kutsua huoneisiinsa ja huoneistoihinsa vierailijoita vapaasti. Yön yli jatkuvista vierailuista tiedotetaan ohjaajia.

Asukkaiden yksityisyys asumisessa turvataan myös sillä, että ohjaajien käynti huoneissa on tarkoin määritelty. Ohjaajat käyvät huoneissa pääsääntöisesti asukkaan luvalla. Ainoastaan tilanteissa, joissa on herännyt huoli asukkaan voinnista, ohjaajat voivat vierailla huoneessa ilman asukkaalta etukäteen pyydettyä lupaa. Ohjaajat koputtavat huoneeseen mennessä oveen, esittelevät itsensä ja antavat näin mahdollisuuden asukkaalle ilmoittaa, jos huoneeseen meno ei ole sopivaa. Yövuoroissa ohjaajat kiertävät huoneet sovitusti kahdesti yössä ympärivuorokautisessa palveluasumisessa.

Kiinteistössä on kiinteistöhuollon palvelukuvaus, jonka tarkoitus on pitää Koti käyttö- ja toimintakunnossa ja estää vikojen ilmaantuminen. Kiinteistön korjaustarpeet arvioidaan vuosittain. Kiinteistöhuollosta vastaa Lassila & Tikanoja.

Esperi Koti Sypressin kiinteistöhuollon tehtävänkuvauksessa on määritelty kiinteistöhuollon tehtävinä osallistuminen viranomaistyöhön eri tarkastuksien muodossa, kiinteistön asioista tiedottaminen, vikailmoitusten ja hälytysten vastaanottaminen 24/7 sekä niihin reagointi, kiinteistön kehitystarpeiden kartoittaminen, ovien, saranoiden ja lukkojen hoito, teknisten tilojen puhtaanapito sekä liputus. Sähkölaitteista kiinteistöhuolto huolehtii vaihtaen lamput ja sulakkeet sekä lukee tarvittaessa sähkömittarit. Lämmitysjärjestelmän kunnon tarkkailu ja säätö sekä ilmoitusten teko kuuluvat myös kiinteistöhuollon tehtäviin. Vesi ja viemärlaitteet sekä kaivot on palvelusopimuksessa erikseen määritelty ja niiden avaaminen sekä tarkastus kuuluvat kiinteistöhuollolle.

Paloturvallisuusjärjestelmän lakisääteinen testaus ja ilmanvaihtolaitteiden toiminta-aikojen säätö ja toimivuudesta huolehtiminen ovat osa kiinteistöhuollon tehtäviä.

Kiinteistöhuollolle kuuluu myös ulkoalueiden talvi- ja kesäkunnossapito.

Huoneistojen paloturvallisuus tarkastetaan säännöllisesti. Yhteisöllisessä asumisessa asukkaat itse ilmoittavat asunnon huoltotarpeet Kotimme henkilökunnalle. Ympärivuorokautisessa palveluasumisessa ohjaajat keräävät huoltotarpeet viikon ajalta ja maanantaisin ne välitetään Kodin vastuuhenkilölle, joka välittää ne sähköpostilla kiinteistöhuollolle.

## 10.2. Teknologiset ratkaisut

---

Kodissamme on käytössä seuraavia teknologisia ratkaisuja turvallisuuden lisäämiseksi:

Kodin vastuuhenkilöllä, tiimivastaavalla sosionomilla, lääkehoidon kokonaisuudesta vastaavalla sairaanhoitajalla ja ohjaajilla on käytössään työpuhelimet. Asukkailla on mahdollisuus soittamalla

Tavoitteena Suomen onnellisimmat asukkaat.

pitää yhteyttä edellä mainittujen henkilöiden puhelimeen. Puhelimesta tehdään myös yhteydenotto hälytyskeskukseen vaaratilanteissa. Kotimme ohjaajien puhelimeen tulee palohälytys ilmoitukset.

Ulko-ovessa on ovikello, joka hälyttää ohjaajien puhelimeen. Ovikellon hälytykseen on mahdollista vastata ja tarkastaa ovikelloa soittavan henkilön henkilöllisyys kysymällä. Kodin ovet menevät automaattisesti lukkoon kello 23:00 ja pysyvät lukossa kello 6:00 asti. Kotimme hätäpoistumistiet ovat lukossa ympäri vuorokauden ja aukeavat automaattisesti palohälytyksen alkaessa.

Henkilökunta palauttaa avaimensa työvuoron päätteeksi lukittuun avainkaappiin, kaapin järjestelmästä on mahdollista seurata puuttuvia avaimia ja niiden käyttäjiä. Jokainen työntekijä kuittaa avaimen itselleen työsuhteen alkaessa. Kodin avaimia ei ole Kodin ulkopuolella, lukuun ottamatta hälytysviranomaisten ja vartiointi- sekä huoltoliikkeen avaimia.

Palohälytysjärjestelmän alkaessa kaikkien ulko-ovien sekä lääkehuoneen oven sähköinen lukitus aukeaa turvallisuussyistä. Myös ilmastointi kytkeytyy pois päältä palokaasujen leviämisen ehkäisemiseksi. Palohälytys hälyttää äänimerkillä Kodissa sekä ottaa automaattisesti yhteyttä palolaitokselle, ohjaajien puhelimeen sekä huoltoyhtiöön. Palohälytystä ei voi kytkeä pois päältä Kodista käsin, paloviranomainen tulee aina paikan päälle tarkastamaan tilanteen ja kuittaa hälytyksen. Palohälytys on automaattinen ja kytkeytyy päälle paloilmittimien reagoidessa, lisäksi palohälytyksen voi kytkeä tarvittaessa päälle erillisistä painikkeista, jotka sijaitsevat ulko-ovien läheisyydessä.

Tulipalon sattuessa Kodissamme on ensisammutusvälineet ja sprinklerijärjestelmä.

Yksin työskennellessä sekä muissa uhkaavissa tilanteissa ohjaajilla on käytössään mukana kannettava hälytyspainike, jolla voi kutsua vartijan paikalle.

#### Varmistamme turvalaitteiden toimivuuden seuraavilla tavoilla:

Puhelin ladataan ja päivitetään säännöllisesti. Puhelimen toimivuutta tarkkaillaan päivittäin ja tarvittaessa Kotiin hankitaan uusi puhelin.

Turvapainikkeen testaus tehdään kerran viikossa erillisen ohjeen mukaan. Sol-turvapainike. SOL-kiinteistöpalvelut Oy. Puhelin. 03 630 8011.

Paloturvallisuusjärjestelmät testataan säännöllisesti. Järjestelmän testauksien säännöllisestä toteutumisesta vastaa huoltoyhtiö.

Perehdytämme työntekijän Kotimme turva- ja kutsulaitteiden käyttöön.

Kotimme vastuhenkilö ja Kotimme koko henkilöstö vastaa Kotimme turvalaitteiden toimintavarmuudesta.

Tavoitteena Suomen onnellisimmat asukkaat.

## 10.3. Terveystietojen mukainen toiminta

---

Osana asukasturvallisuuden varmistamista Kodista on tehty terveystietojen mukainen ilmoitus toiminnan alkaessa (vuoden 1994 jälkeen alkanut toiminta). Ilmoituksen perusteella terveystietojen viranomaisen on käsitellyt ilmoituksen ja tehnyt mahdollisesti tarkastuskäynnin. Tarkastuksesta on laadittu pöytäkirja.

Esperille on laadittu terveystietojen mukainen omavalvontasuunnitelma 12.5.2023.

Esperi Koti Sypressin terveystietojen mukainen omavalvontasuunnitelma on päivitetty 6.11.2024.

# 11. Asukas- ja potilastietojen käsittely ja kirjaaminen

## 11.1. Asukastyön kirjaaminen

---

Asukastyön kirjaaminen on jokaisen ammattilaisen vastuulla. Kirjaamisvelvoite alkaa, kun sosiaalihuollon viranomaisen on saanut tiedon henkilön mahdollisesta sosiaalihuollon tarpeesta tai kun yksityinen palveluntuottaja alkaa toteuttaa sosiaalipalvelua sopimuksen perusteella. Kirjaamisvelvoitteesta on säädetty laissa sosiaalihuollon asukasasiakirjoista (254/2015) 4 §:ssä. Yksittäisen asukkaan asukastietojen kirjaaminen on jokaisen ammattihenkilön vastuulla ja edellyttää ammatillista harkintaa siitä, mitkä tiedot kussakin tapauksessa ovat olennaisia ja riittäviä.

Kirjaamisen tehtävänä on vahvistaa ohjauksen ja hoidon suunnittelua, toteutusta ja seuranta. Kirjaamisella pyritään parantamaan hoidon jatkuvuutta ja tiedonvälitystä asukkaan tilasta, hänen saamistaan palveluista ja hoidosta. Kirjaaminen lisää asukasturvallisuutta. Ajantasainen, huolella ja selkeästi kirjatut tiedot vahvistavat niin asukkaan kuin henkilökunnankin oikeusturvaa ja helpottavat mahdollisten asukkaan hoitoon liittyvien asioiden jälkikäteistä selvittelyä. Asukaskertomusmerkintä on kirjaus, missä kuvataan palvelun antamisen kannalta merkittäviä asioita asukkaan jokapäiväisessä elämässä. Asukastyöstä kirjaamisen tärkein tehtävä on tallentaa käytyä keskustelua ja sovittuja asioita tai perustella tehtyä päätöstä. Hyvä kirjaaminen lisää asukasturvallisuutta.

Asukastyötä kirjataan päivittäin asukastietojärjestelmään. Kirjaamisvelvollisuus koskee asukkaan hoitoon osallistuvaa sosiaali- ja terveydenhuollon ammatillista ja avustavaa henkilöstöä. Työntekijämme, jotka osallistuvat asukkaan ohjaukseen, kuntoutukseen ja hoitoon ovat velvollisia kirjaamaan asukkaan palvelun järjestämisen, suunnittelun, toteuttamisen, seurannan ja valvonnan kannalta tarpeelliset ja riittävät tiedot. Asukasasiakirjoissa käytettävän kielen on oltava selkeää ja ymmärrettävää, ja niissä saa käyttää vain yleisesti tunnettuja ja hyväksytyjä käsitteitä ja lyhenteitä. Kirjaukset perustuvat näyttöön ja jos kyseessä on ammattihenkilön tulkinta tilanteesta, tulee sen ilmetä kirjauksista.

Tavoitteena Suomen onnellisimmat asukkaat.

Käytössämme on asukastietojärjestelmä DomaCare.

Esperi Koti Sypressissä asukaskirjaus tulee tehdä kaikista asukkaista klo 8-16 välillä aamuvuoron aikana, sekä klo 16-20.45 välillä iltavuoron aikana, sekä klo 20.45-08 välillä yövuoron aikana, riippumatta siitä, onko asukas paikalla tai ei. Yhteisöllisen asumisen asukkaista kirjataan yövuoron aikana vain, mikäli yön aikana on tapahtunut jotain, mikä on vaatinut toimintaa / kohtaamista yhteisöllisen asumisen puolella olevan asukkaan kanssa.

Kodissamme toteutetaan asukkaiden kanssa myös osallistavaa kirjausta, joka on osa toipumisorientaatiota. Osallistava kirjaus tarkoittaa, että asukas on mukana kirjaustilanteessa vähintään kerran viikossa. Asukas saa omin sanoin kuvailla kuluneen viikon tapahtumia ja vointiaan, arvioiden myös omaa näkemystä omasta kuntoutuksesta sekä tavoitteista. Kirjaus tehdään asukkaan omia sanoja täysin käyttäen. Osallistavan kirjauksen tarkoituksena on, että asukas tulee kuulluksi juuri kuten haluaa.

Kirjaaminen on osa työntekijöiden perehdytystä. Koulutamme säännöllisesti työntekijöitä hyvään kirjaamiseen. Esperin intranetissä Essissä on ohjeet hyvään kirjaamiseen. Esperillä on olemassa Hyvän kirjaamisen tukiklinikka, joka on avoin tapahtuma kaikille työntekijöille, missä voit kysyä kirjaamiseen liittyviä kysymyksiä. Kodissamme työskentelee ohjaaja, joka on käynyt hyvän kirjaamisen tukihenkilö -koulutuksen. Koulutuksen käynyt työntekijä on avainasemassa hyvän kirjaamisen perehdyttämisessä. Esperin intranetistä Essistä löytyy Hyvän kirjaamisen tukihenkilöiden materiaalia, johon jokainen pääsee tutustumaan.

Asukastietojärjestelmään tehdään asukkaan arjen ja hoidon kannalta riittävät ja asianmukaiset kirjaukset. Jokaisella työntekijällä on henkilökohtainen käyttäjätunnus, jonka Kodin vastuuhenkilö tai tiimivastaava sosionomi luo työntekijän työsuhteen luonteen mukaisesti voimaan.

Asukastietojärjestelmässä on erilaisia käyttäjätasoja asukasturvallisuuden parantamiseksi. Jokainen työntekijä käsittelee asukastietoja vain sen verran kuin on tarpeellista.

## 11.2. Asukastietojen käsittely

---

Työntekijä allekirjoittaa työhöntulovaiheessa salassapitosopimuksen ja sen sisältö käydään hänen kanssaan läpi osana perehdytystä.

Esperi Koti Sypressissä ei ole paperisia asukaskansioita, vaan tärkeät dokumentit on skannattu ja tallennettu asukkaan DomaCaren liitetiedostoihin.

Palvelusta poistuneista asukkaista toimitetaan uloskirjausraportit arkistoon hyvinvointialueiden ohjeiden mukaisesti. Hyvinvointialueet ovat ohjeistaneet Kotia tietojen toimittamiseen liittyen.

Palveluun itsenäisesti hakeutuneiden asukkaiden tiedot arkistoidaan Esperillä. Kodin vastuuhenkilö ilmoittaa palvelun päättymisestä asukastietojärjestelmän pääkäyttäjälle. Pääkäyttäjä arkistoi

Tavoitteena Suomen onnellisimmat asukkaat.

asukkaan tiedot. Asukas voi osoittaa asukastietoonsa liittyvät kysymykset osoitteeseen [tietosuoja@esper.fi](mailto:tietosuoja@esper.fi)

Asukastietokannan kirjaukset omistaa asukkaan oma hyvinvointialue. Kotimme työntekijät eivät saa antaa asukkaalle milloinkaan omia kirjauksia luettavaksi. Asukkaalla on kuitenkin oikeus saada nähdäkseen hänestä tehtyjä kirjauksia. Asukasta ohjataan olemaan yhteydessä palvelun järjestäjään, joka tekee pyynnön asiakirjojen toimittamisesta. Asukkaan läheisen tietopyynnöt ohjataan palvelunjärjestäjälle. Esperi siirtyy hyvinvointialueiden mukana käyttämään Kanta-arkistointia.

### 11.3. Tietosuoja ja tietoturva

---

Vastuuhenkilöiden ja henkilöstön ohjeet ovat luettavissa Esperin intranetissä Essissä sivulla "Tietosuoja". Tietosuoja on osa työntekijän perehdytystä. Työntekijämme käyvät työhön tullessaan ja sen jälkeen kahden vuoden välein suorittamassa tietosuojakoulutuksen Esko-verkko-oppimisympäristössä. Työntekijän suorittama tietosuojakoulutus tallentuu Mepco-henkilötietojärjestelmään. Kotimme vastuuhenkilö ohjeistaa henkilöstöä toimimaan kaikkien henkilötietojen käsittelyssä tietosuojan edellytykset huomioiden. Henkilötietoja ei kerätä muutoin kuin siltä osin mikä on tarpeellista asukkaiden hyvän hoidon ja kuntouttamisen toteutumiseksi.

Opiskelijat saavat rooliaan vastaavat tunnukset asukastietojärjestelmään ja hänen työssäoppimisohjaajansa perehdyttää hänet asukastiedon käsittelyyn ja salassapitoon. Ohjaajan tulee vahvistaa opiskelijan tekemät asukaskirjaukset asukastietojärjestelmässämme.

Tietotosuojaan liittyvät kysymykset voi lähettää sähköpostilla osoitteeseen: [tietosuoja@esper.fi](mailto:tietosuoja@esper.fi)

Tietosuojaan liittyviä asioita Esperillä käsittelee tietosuojaryhmä, joka konsultoi ja ohjaa Kotien toimintaa tietosuojaan liittyvissä asioissa sekä käsittelee kaikki tietosuojaan liittyvät poikkeamailmoitukset.

Kodeille on laadittu salassa pidettävien henkilötietojen käsittelyä koskeva tietosuojaseloste, joka löytyy Esperin intranetistä Essistä sekä Kodistamme paperisena. Esperissä on tehty konsernitasoinen tieto- ja kyberturvapolitiikka, jonka yleinen osa löytyy Esperin intranetistä.

Esperin tietoturvasuunnitelma on päivitetty 1.7. 2024. Se ei ole julkinen.

Tietosuojavastaava vastaa henkilörekisterien suojauksesta ja valvonnasta sekä muusta käyttöturvallisuudesta sekä työntekijöiden koulutuksesta tietosuojaan.

#### **Tietosuojavastaavan nimi ja yhteystiedot:**

Esperi Care Oy, Mikko Oikarinen, 0400 946 329, Mannerheimintie 164, 00301 Helsinki. Sähköposti: [tietosuoja@esper.fi](mailto:tietosuoja@esper.fi)

Tavoitteena Suomen onnellisimmat asukkaat.

## 12. Kehittämissuunnitelma

Esperi Koti Sypressin kehittämistarpeet nousevat mm. asukas-, läheis- ja henkilöstötyytyväisyyskyselyistä, laadun vuosikyselyistä, poikkeamailmoituksista, reklamaatioista, auditoinneista, liiketoiminnan toimintasuunnitelmasta, palautteista, kehityskeskusteluista ja riskiarvioinneista, Tuva-arviointien tuloksista sekä vuoropuhelusta asukkaiden, henkilöstön, yhteistyökumppaneiden ja asukkaidemme läheisten kanssa.

### Toiminnassamme todetut kehittämistarpeet:

	Kehittämistarve	Toimenpiteet	Vastuuhenkilö
Hyvä hoiva	Lääkepoikkeamien vähentäminen.	Lääkehoitosuunnitelman huolellinen lukeminen ja toiminta lääkehoitosuunnitelman mukaisesti.	Kodin vastuuhenkilö, Kodin lääkehoidon kokonaisuudesta vastaava sairaanhoitaja sekä lääkeluvalliset työntekijät.
Hyvä elämä	Asukastyytyväisyyden lisääminen.	Asukastyytyväisyyskysely kerran vuodessa, Kodin ilmapiirikeskustelut Kodin asukkaiden kanssa. Näistä nousseet asiat otetaan kehittämiskohteeksi.	Asukastyytyväisyyskysely sekä ilmapiirikeskustelut: Kodin vastuuhenkilö ja tiimivastaava sosionomi. Koko tiimi on osaltaan vastuussa arjen asukastyytyväisyydestä.
Hyvä työ	Henkilöstötyytyväisyyden lisääminen.	Henkilöstötyytyväisyyskysely kerran vuodessa. Näistä nousseet aiheet kehittämiskohteeksi. Työnohjaus.	Kodin vastuuhenkilö.
Hyvä työ	Saada oikeanlaiset ja tarpeenmukaiset työkalut työssäjaksamiseen.	Työnohjaus. Avoin vuorovaikutus. Säännölliset palaverit. Tiedonkulku.	Kodin vastuuhenkilö. Koko henkilökunta.
Hyvä talous	Asukaspaikkojen täyttyminen.	Säännöllinen yhteydenpito palvelunostajiin. Aktiivinen markkinointi. Some näkyvyys.	Kodin vastuuhenkilö. Kodin somevastaavat työntekijät.

Tavoitteena Suomen onnellisimmat asukkaat.

## 13. Omavalvontasuunnitelman seuranta

Omavalvontasuunnitelman hyväksyy ja vahvistaa Kodin vastuhenkilö.

Raisiossa 19.11.2024

Allekirjoitus:

---

Laura Kostian, Yksikönpäällikkö / Kodin vastuhenkilö

Tavoitteena Suomen onnellisimmat asukkaat.

Tämä asiakirja on allekirjoitettu sähköisesti Signom -allekirjoituspalvelulla.

Päiväys: 19. marraskuuta 2024, 13:17:39

**Esperi**

*Laura Kostian*

---

Laura Kostian

Yksikönpäällikkö / Kodin vastuhenkilö

**Tunnistus:**

19. marraskuuta 2024, 13:17:23

Esperi tunnistus

**Lisätiedot:**

Yksikkö: Sypressi

Kustannuspaikka: 708