

Validaatio, osa 1: perusteet ja kognition vaiheet

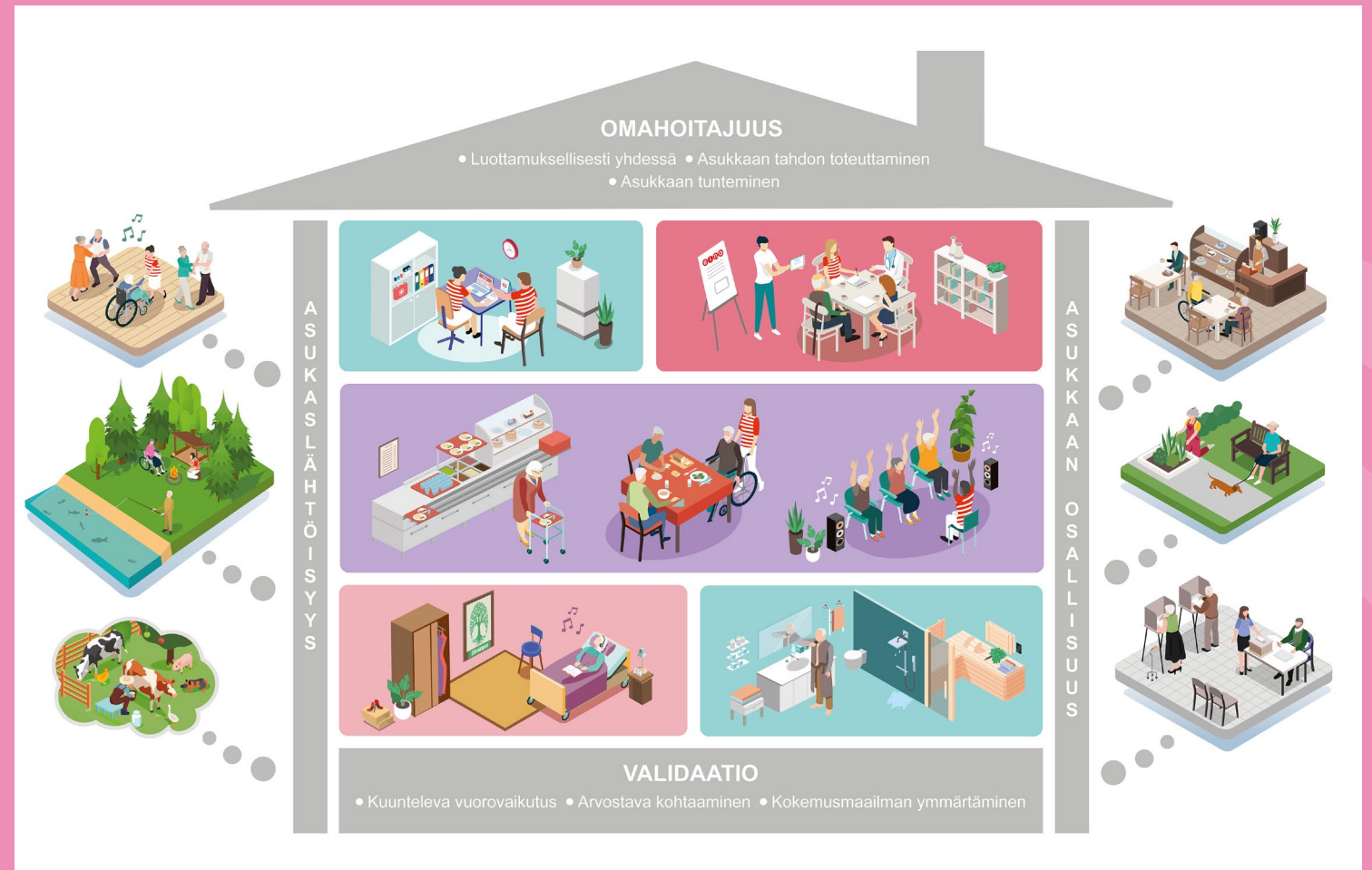


Hoivamalli – validaatioon perustuva toimintafilosofia ikäpalveluissa

Tavoitteenamme on, että kodeissamme asuu Suomen onnellisimmat asukkaat.

Olemme yhdessä luoneet yhteisen ikäpalveluiden hoivamallin, jonka kivijalkana toimii validaatio.

Validaation lisäksi hoivamallin keskeisiä vaikuttavia teemoja ovat asukaslähtöisyys, omahoitajuus ja asukkaan osallisuus.



Validaatio

- Perusasenne: kuunnellaan eläytyen ja arvostavasti.
- Vuorovaikutuksen perusta: osoitetaan, että asiakkaan kokemus ja siihen liittyvä tunne ymmärretään, toinen otetaan vakavasti ja hän sen myös aistii – tunnevuorovaikutuksen osaaminen
- Osataan toimia muistamattoman ihmisen kohtaamistilanteissa - kohdataan ihminen arvostavasti hänen omassa todellisuudessaan.
- Luodaan arvostava luottamussuhde.



Pohjana ovat tarpeet



Tarve tuntea olevansa turvassa ja rakastettu



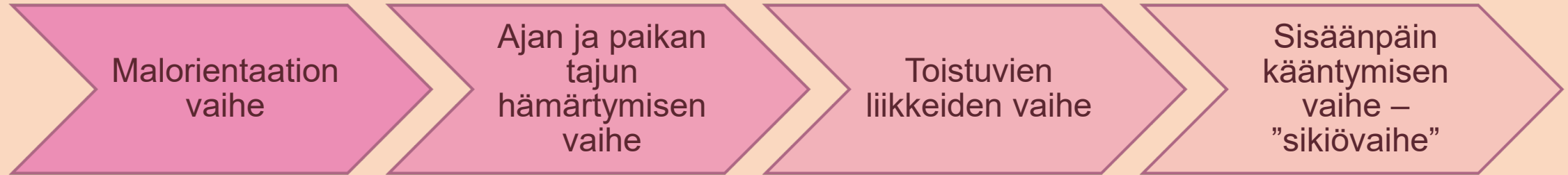
Tarve olla hyödyllinen, työtä tekevä, aktiivinen



Tarve ilmaista tunteita ja tulla kuulluksi



Disorientaation vaiheet



← Vaiheet eivät ole tarkkarajaisia →

← Eri vaiheilla on tyypilliset fyysiset ja psyykkiset / psykologiset muutokset →

← Eri vaiheisiin on omat auttamismenetelmät →



Tyypilliset piirteet malorientaatio-vaiheessa

Henkilöllä on

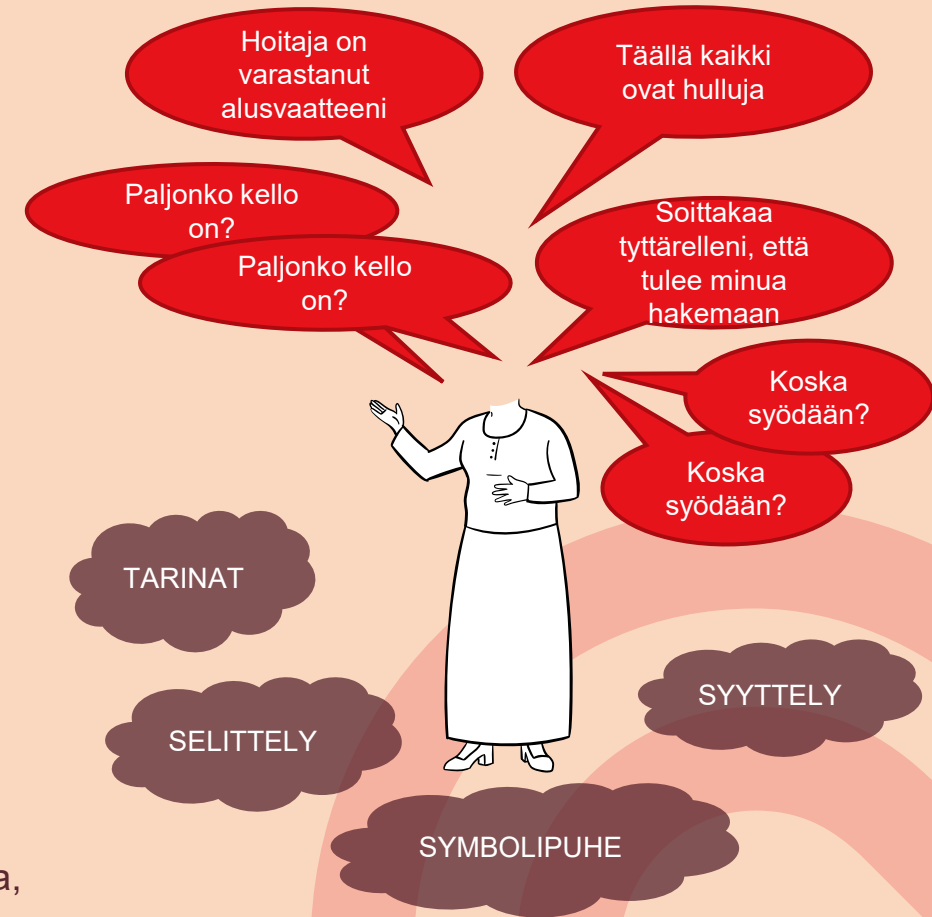
- tarve asioiden varmistamiseen
- lähimuisti selvästi heikentynyt
 - havaitseminen ja tarkkaavaisuus heikentynyt
 - ihmisten nimet katoavat
- vaikeuksia selviytyä tehtävistä:
 - asiat jäävät kesken
 - vaikeuksia aloittaa
 - karttaorientaatio katoaa (eksyminen)
 - hahmotusvaikeudet (syvyyšnäkö heikkenee)
 - lihasradat katoavat (pukeminen vaikeutuu)
 - keskittymiskyvyn puute

Henkilö on

- orientoitunut, mutta ”onneton”; ei halua puhua huonosta muististaan
- epäluuloinen
- kärsimätön muiden osaamattomuuden suhteen
- Toistuvat kysymykset ja samat tarinat

Henkilö

- selviytyy kotona tukipalvelujen turvin; ulkopuolisen avun hyväksyminen vaikeaa, naapurit, omaiset apuna
- hamstraa tavaroita (turvallisuuden tunne)



Puolustusmekanismit pitävät eheyden tunnetta yllä
– ethän murra / paljasta heidän puolustuskeinojaan
→ arvokkuus uhattuna
→ äkäisyys, suuttumus.

SYMBOLIPUHE

Yleismaailmalliset symbolit ja niiden mahdollinen merkitys:

Korut ja vaatetus – arvokkuus, identiteetti

Hoitaja – äiti

Tuli – kipu

Tappaminen – pelko, syyllisyys

Käsi – pieni lapsi

Käsilaukku, pankkikortti, rahat – arvokkuus, valta

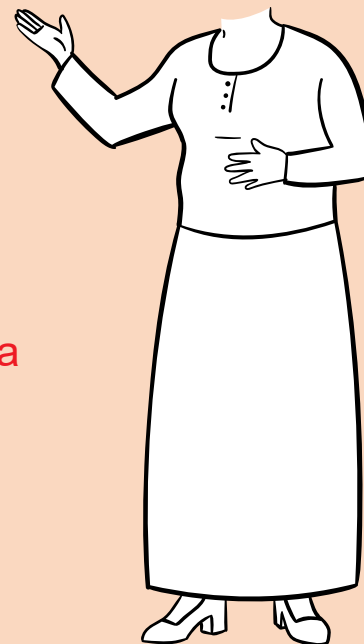
Nyrkki – voima

Sormus – rakkaus, yhteisyys

Pehmeät esineet – turvallisuus, äiti, koti

Musta, valkoinen – kulttuurinen merkitys

Yksilölliset symbolit



Rakkaus = mielihyvä, ilo, seksi

Viha = kiukku, raivo, suuttumus

Pelko = syyllisyys, häpeä, ahdistus

Suru = surullisuus, epätoivo, murhe

Tyypilliset piirteet ajan ja paikan tajun hämärtymisen vaiheessa

- Muistamattomuus ei enää ahdistaa
- Sallii kosketuksen ja läheisyyden
- Ajalla ei ole merkitystä, nykyhetki on menneisyyttä
- Vuorokaudenajalla ei ole merkitystä (pimeä – valoisa)
- Aikaa käsitellään henk.koht. tuntemusten perusteella
- Aikajänne muuttuu
- Syntymäaika, ikä, oma kokemus iästä (kokemusikä vs. kalenteri-ikä)
- Toiminta on tilanteiden ja tunteiden aikaansaamaa
- Tunteiden vietävissä
- Palaa yleisinhimillisiin perustunteisiin (ilo, suru, pelko, viha)
- Tunnetilojen ilmaisu korostuu
- Puheen muutokset
- Arkivälineiden käyttötarkoitus häviää (hammasharja, lusikka jne.)
- Aivojen nälkää säätelevä keskus rappeutuu (nälän, janon, kylläisyyden tunteen tunnistaminen vaikeutuu)
- Painon lasku, nielemisvaikeudet
- Kulkeminen/vaeltelu
- Lähteminen – karkaaminen
- Unen laatu muuttuu. ”En ole nukkunut silmällistäkään”
- Heikko asentotunto
- Heikko silmä-käsi-koordinaatio
- Heikko näkö – kaatumisriski



Tyypilliset piirteet toistuvien liikkeiden vaiheessa

- Kanssakäyminen muiden kanssa on vähäistä
- Itsensä hoivaamista, kehon eri osat saavat symbolisen merkityksen
- Varhaislapsuuden äänet ja liikkeet esiin
- Lihasmuisti tallentanut tutut liikkeet, liikkeet korvaavat sanat
- Tunne sidottuna olemisesta / aistiärsykkeiden puute → jatkuva pukeminen, riisuminen
- Keinuttelu, toistuvat liikkeet / työtä kuvaavat liikkeet
- Kävely epävakaa, huojuminen
- Ei juurikaan keskittymiskykyä
- Vetäytyy / tulee levottomaksi useiden ärsykkeiden ahdistamana / uuvuttamana
- Puhe ei ole selkeää
- Ääni pieni ja matala
- Osaa laulaa varhain oppimansa laulun
- Ei tunteiden kontrollointia
- Tukahdutetut tunteet → viha, hakkaaminen
- Silmät kiinni, katse harhailee
- Perushoidettavia (eivät ole tietoisia kehonsa tilasta)



Tyypilliset piirteet sisäänpäin kääntymisen vaiheessa / ”sikiövaiheessa”

- Silmät kiinni, luomet ei liiku
- Äänettömyys
- Vaikea havaita tunnetiloja
- Kämpertyneisyys
- Lihaksissa ei ole jänteyttä

